



JOURNÉES ANNUELLES
DE SANTÉ PUBLIQUE

Fondements de l'ÉIS – Regard sur plus de 15 ans de pratique

Louise St-Pierre,

Centre de collaboration nationale sur les politiques publiques et la santé,
Institut national de santé publique du Québec



Centre de collaboration nationale
sur les politiques publiques et la santé

National Collaborating Centre
for Healthy Public Policy

*Institut national
de santé publique*

Québec

22 novembre 2016
www.inspq.qc.ca/jasp

Plan

- **L'ÉIS; définition, origines, fondements**
- **L'état de la pratique aujourd'hui et son efficacité**


Qu'est-ce que l'ÉIS des politiques publiques?

**L'application d'une
"lunette" santé à un
projet ou une politique
élaboré par une
autorité publique
pour d'autres raisons
que celle de la santé**



Centre de collaboration nationale
sur les politiques publiques et la santé
National Collaborating Centre
for Healthy Public Policy

Institut national
de santé publique

Québec 

Origines



Évaluation d'impact environnemental

- Santé environnementale
- Standardisation de la démarche et rigueur méthodologique (1970 ...)

Déterminants de la santé

- Promotion de la santé
- Politiques publiques favorables à la santé (Charte d'Ottawa) (1980 ...)



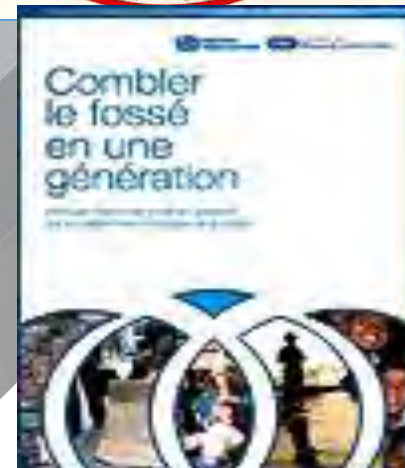
Inégalités sociales de santé

- Distribution des effets parmi une population (1990 ...)


Harris-Roxas et al., 2012.



Centre de collaboration nationale
sur les politiques publiques et la santé
National Collaborating Centre
for Healthy Public Policy

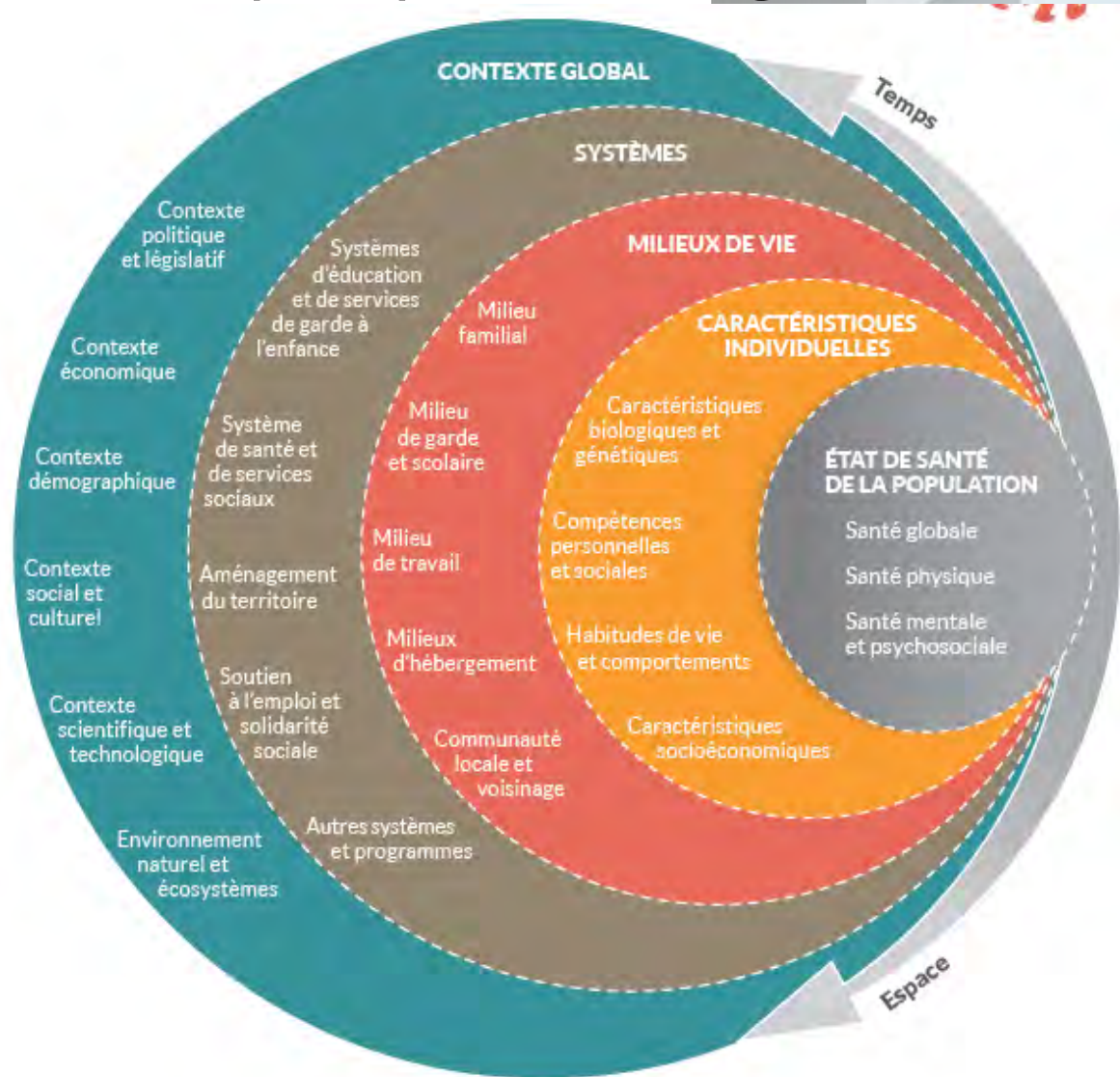


Institut national
de santé publique

Québec 

Caractéristiques principales :

1. Une perspective large des déterminants de la

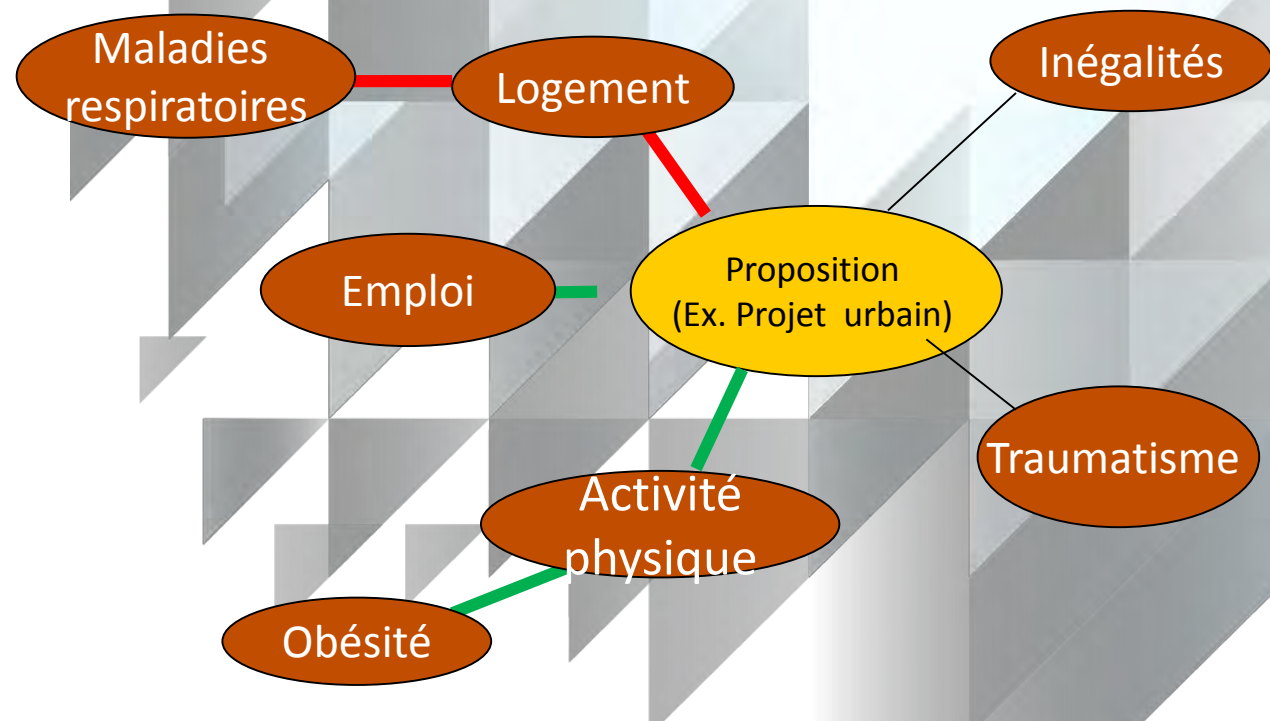


Source: Ministère de la santé et des services sociaux (2012). *La santé et ses déterminants. Mieux comprendre pour mieux agir*. Québec : Ministère de la santé et des services sociaux. Consulté à : <http://publications.msss.gouv.qc.ca/acrobat/f/documentation/2011/11-202-06.pdf>



Caractéristiques principales :

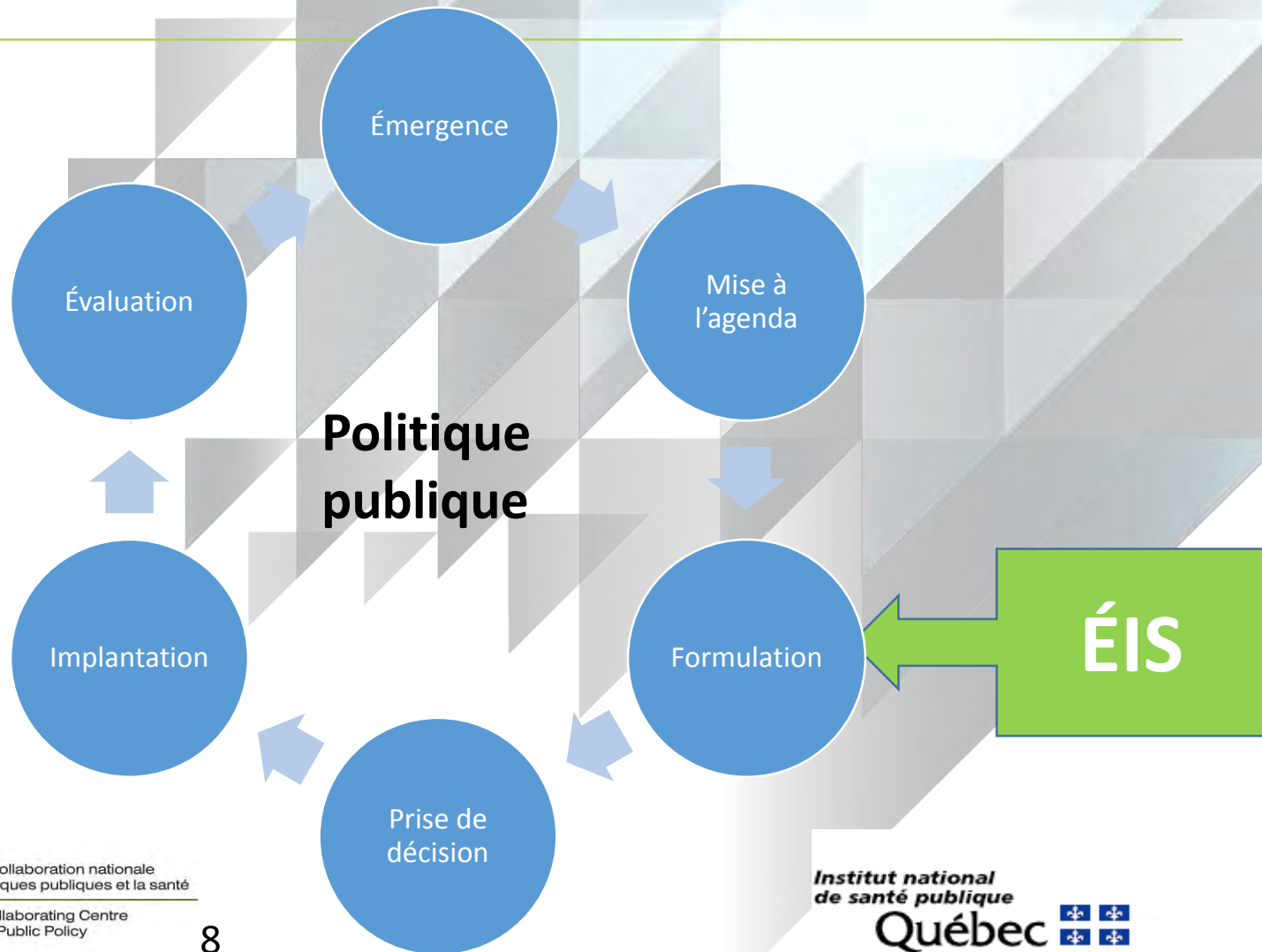
2. Point de départ, un proposition sans objet de santé



3. S'intéresse aux impacts **potentiels** négatifs **ET** positifs

Caractéristiques principales :

4. Une évaluation prospective



Howlett et Ramesh, 2003.



Caractéristiques principales :

5. Fondée sur des valeurs et des principes partagés



Démocratie



Équité



Développement durable




Utilisation éthique des connaissances

European Centre for Health Policy, 1999. (Consensus de Göteborg).



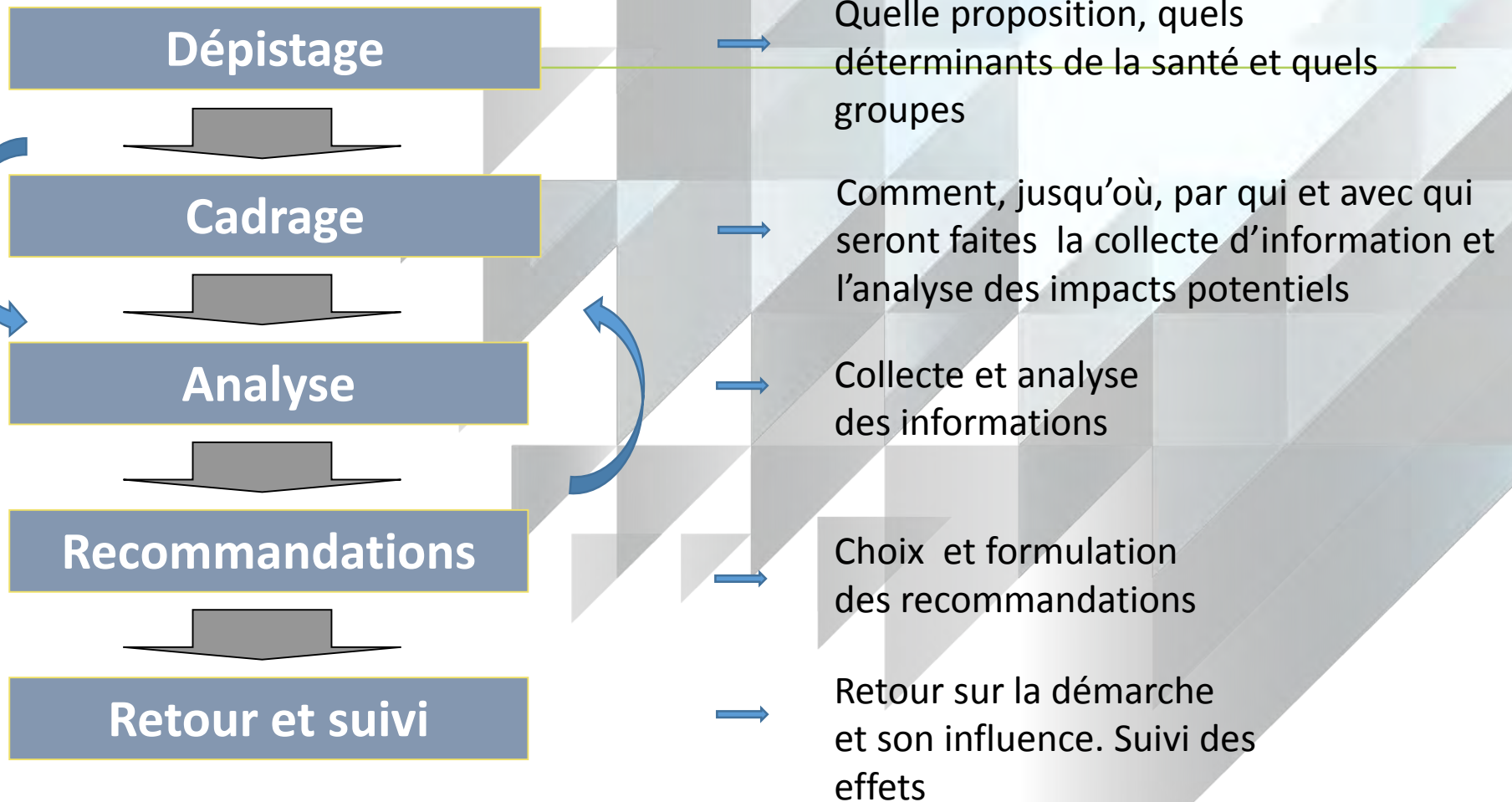
Centre de collaboration nationale
sur les politiques publiques et la santé
National Collaborating Centre
for Healthy Public Policy

Institut national
de santé publique

Québec 

Caractéristiques principales :

6. Utilise une démarche standardisée



Caractéristiques principales :

7. En collaboration avec les parties prenantes



©istockphoto.com/alexsl



Centre de collaboration nationale
sur les politiques publiques et la santé

National Collaborating Centre
for Healthy Public Policy

**Institut national
de santé publique**

Québec 

Exemples

Plan de développement d'un parc et golf, Madison , É-U.

Une politique de développement social à Pincourt, QC.

Agrandissement de l'aéroport Billy Bishop Toronto City Airport, ON.

Modèle d'espace partagé - Centre de service communautaire de Sudbury, ON.

Un projet de développement touristique en Suisse rurale.

Un marché public au New Jersey, É-U.

Un projet de réaménagement urbain autour d'une gare à Paris, France

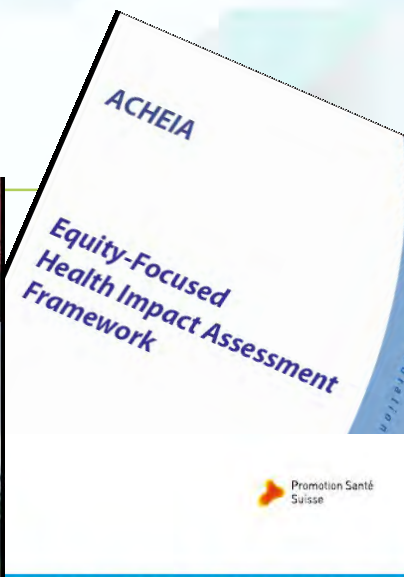
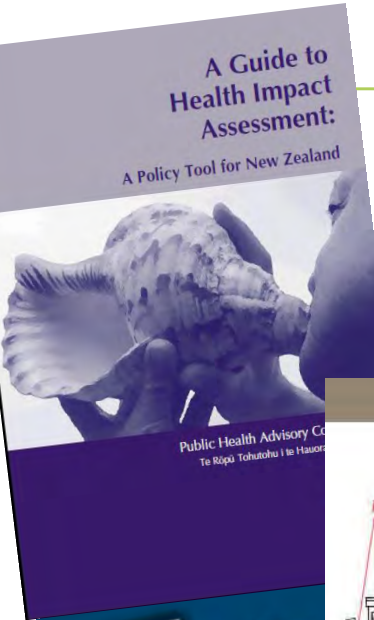
Une stratégie régionale sur le logement en Écosse



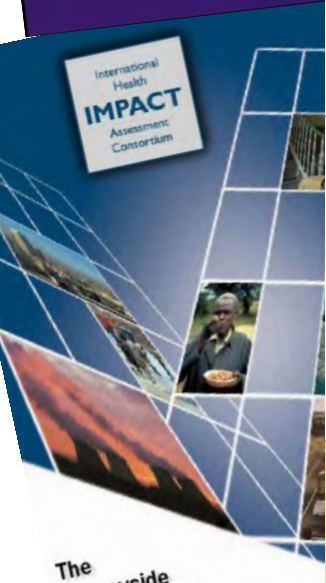
Centre de collaboration nationale
sur les politiques publiques et la santé
National Collaborating Centre
for Healthy Public Policy

Institut national
de santé publique
Québec 

L'étendue de la pratique de l'ÉIS



Good Practice Guidance on Health Impact Assessment



Communauté de pratique

HIA Gateway : <http://www.apho.org.uk/default.aspx?RID=44538>

Human Impact Partners: <http://www.humanimpact.org/projects>

The Society of Practitioners of HIA (SOPHIA): http://hiasociety.org/?page_id=57

Health Impact Project <http://www.pewtrusts.org/en/projects/health-impact-project>

HIA Home MWA SEA Reports Guides & Evidence Links

Search

Reports Selection

Reports of completed HIAs and other assessments of impacts. If you are unable to find the Report you are looking for please try our [Advanced Search](#) (covers 1996-2001).

Type	Level	Topic	Locations
All Types	All Levels	All Topics	All Locations

Title	Published	Location
Rapid HIA of H52, initial and preferred route in Eastern Derbyshire	2013-12-05	East Midlands
St Anthony's Park HIA	2013-04-01	Ireland
Retrospective Rapid HIA: Integrated Commissioning Abolition Plus Strategy	2013-03-01	North West
HIA on wind energy development in Oregon	2013-03-01	United States
Health Equity Impact Assessment of a casino, Toronto	2013-01-01	Canada
HIA of Freshfish boat-edges	2013-01-01	West Midlands
Rapid Central Area Action Plan (CAAP) HIA	2012-11-15	South West
Rapid Development (Management Policies) HIA	2012-11-15	South West
HIA of Honey Agriculture, Steno City (Vukov)	2012-09-01	Canada

HIP
HUMAN IMPACT PARTNERS

Transforming the policies and places people need to live healthy lives

ABOUT US NEW TO HIA? OUR IMPACT PROJECTS CAPACITY BUILDING FROM THE HIP BLOG NEWS

Projects

Current HIA Projects

- Family Linky - Family Health HIA, Farmers Field
- Lake Mead Gas Station Specific Plan
- Long Beach Housing Element HIA
- Main Housing Code Enforcement Policy
- Northwest 100 Planning Rapid Transit
- Police Department (PAC) Project
- Association of Governments (SANG) Site Details
- Police in Minnesota
- Southern California Specific Plan
- Water Alternatives in Phoenix

Completed HIA Projects

- Family Health HIA

THE SOCIETY OF PRACTITIONERS OF HEALTH IMPACT ASSESSMENT

SOPHIA

SOPHIA is an organization serving the needs of Health Impact Assessment (HIA) practitioners in North America and worldwide

HOME ABOUT SOPHIA MEMBERSHIP FOR MEMBERS FOR PRACTITIONERS MODEL HIA REPORTS NEWS EVENTS CONTACT US

MODEL HIA REPORTS

Welcome to SOPHIA's Living Library of model HIA reports. The library is intended to showcase examples of high-quality HIA reporting practice. This library complements the HIA repositories listed on the [Online HIA Resources](#) page.

This list of model HIA reports reflects the selection process of the 2012-2013 SOPHIA Living Library committee. The committee invited twenty-two prominent HIA practitioners, including ten from nations outside North America, to send suggestions of well-done HIA reports. Submitted reports were reviewed by at least two different HIA practitioners using a report selection tool. The goal was to help us identify HIA reports of sufficiently high quality to be held up as examples of good HIA practice.

For details about the process and the selection tool for reviewing reports, download the methodology [here](#).

If you are interested in submitting an HIA report for consideration to join this list, please click [Model HIA Reports Submission](#).

Zoning for a Healthy Baltimore: A Health Impact Assessment of the Transform Baltimore Comprehensive Zoning Code Rewrite

Year: 2010

Author: Center for Child and Community Health Research, Johns Hopkins University

SEARCH

MEMBERSHIP LOGIN

Username: _____

Password: _____

[signup now](#) | [forgot password?](#)

Remember Me

[Log Me In](#)

HIA BLOGROLL

When is an HIA not an HIA?

Urban HEART Report

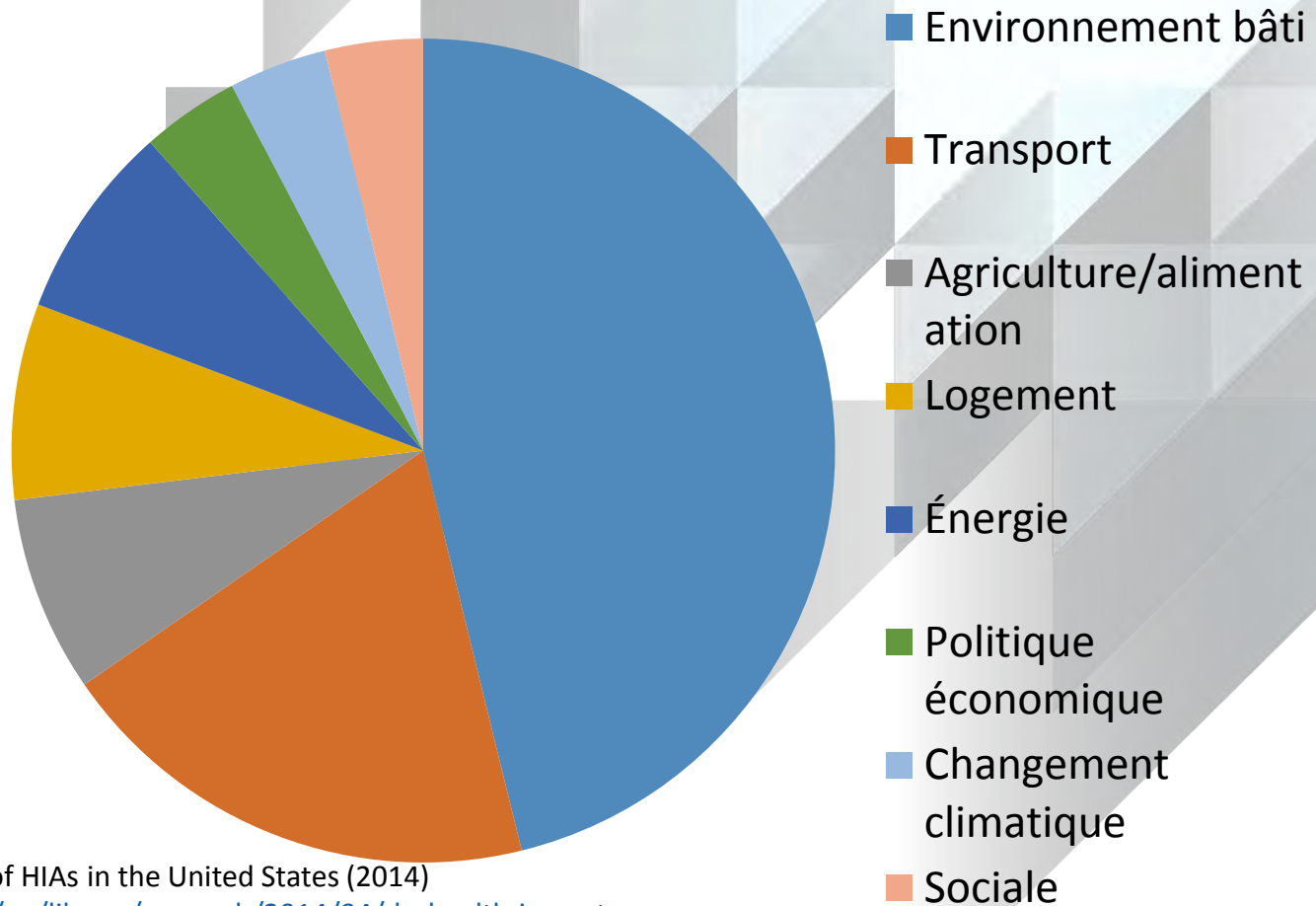
Tech President post on Rapid Transit's work on HIA in San Francisco

THE PEW CHARITABLE TRUSTS

Robert Wood Johnson Foundation

Health Impact Project

Thèmes abordés



National Evaluation of HIAs in the United States (2014)
<http://www.rwjf.org/en/library/research/2014/04/do-health-impact-assessments-make-a-difference-.html>

Définition (2)

« L'ÉIS est une démarche systématique qui fait appel à une *variété de sources de données* et de méthodes d'analyse, et considère les *informations fournies par les parties prenantes* pour déterminer les effets potentiels d'une proposition d'une politique, d'un plan, d'un programme ou d'un projet sur la santé d'une population. L'ÉIS fournit des recommandations sur le contrôle et la gestion de ces effets ».

National Research Council of the National Academies, 2011.
[Traduction libre]




IMPROVING
HEALTH
IN THE
UNITED STATES

The Role of
Health Impact Assessment



Centre de collaboration nationale
sur les politiques publiques et la santé
National Collaborating Centre
for Healthy Public Policy

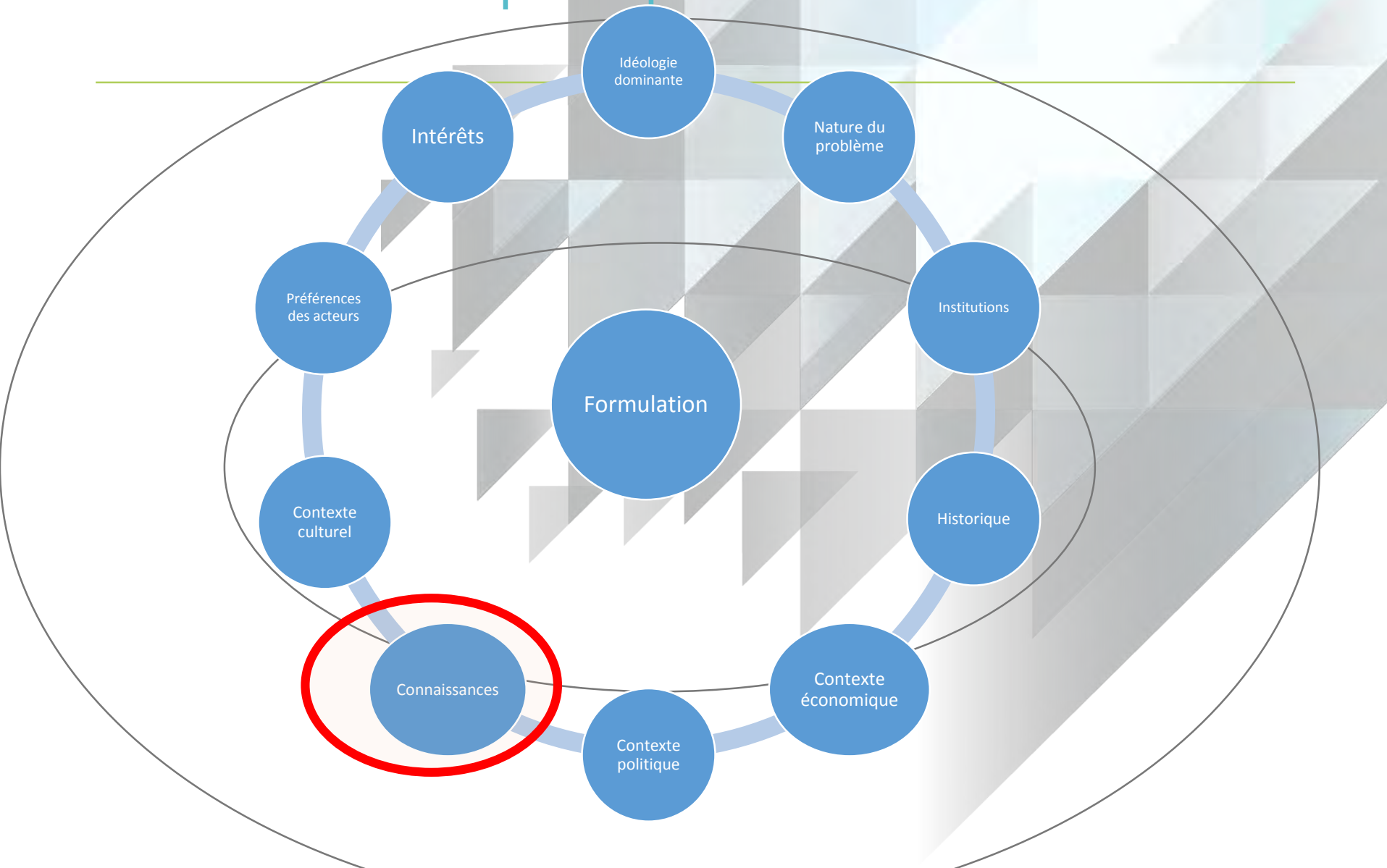
Institut national
de santé publique

Québec 

Définition (3)

« *l'Évaluation de l'impact de la santé est un processus par lequel les données probantes (de différents types), les intérêts, les valeurs et les significations sont mises en dialogue entre les parties prenantes (élus, professionnels et citoyens) pour comprendre et anticiper les effets du changement sur la santé et les inégalités en matière de santé dans une population donnée* »

La place des données probantes dans la formulation des politiques



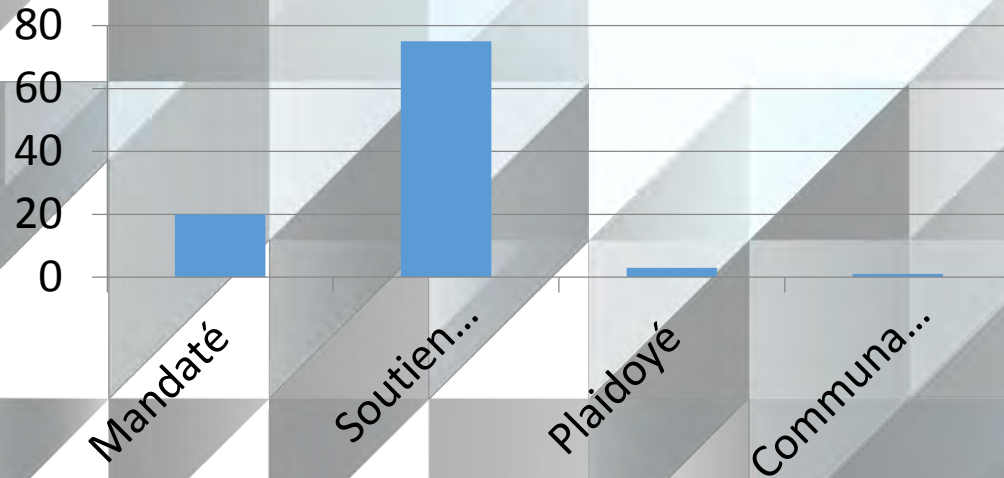
Typologie des modèles EIS

Extrait de Harris-Roxas et al, 2011

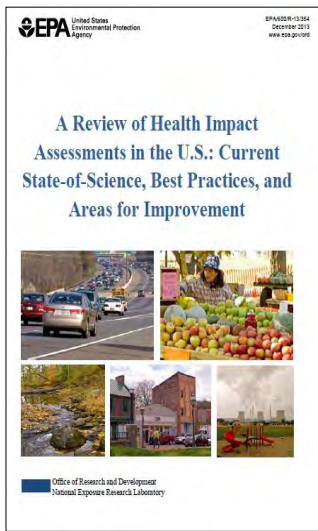
Modèles	Mandaté	Soutien à la décision	Plaidoyer	Menée par la communauté
Description	Par les experts de santé publique	Sur une base volontaire par /ou avec l'accord des décideurs	Par une organisation ou un groupe extérieur au processus de décision	Par les communautés qui seront affectées par la décision
Finalité	Rencontrer les exigences légales ou obligatoires	Améliorer le processus de prise de décision	Assurer que certaines préoccupations santé soient considérées	Assurer que les préoccupations de la communauté soient considérées. Empowerment
Focus	Impacts négatifs – risques à la santé	Impacts positifs et négatifs	Impacts positifs et négatifs	Impacts positifs et négatifs
Vision de la santé	Surtout santé environnementale	Santé environnementale, Vision sociale de la santé. Équité	Vision sociale de la santé. Équité	Vision sociale de la santé. Équité

État de la pratique relativement au modèle « soutien à la décision »

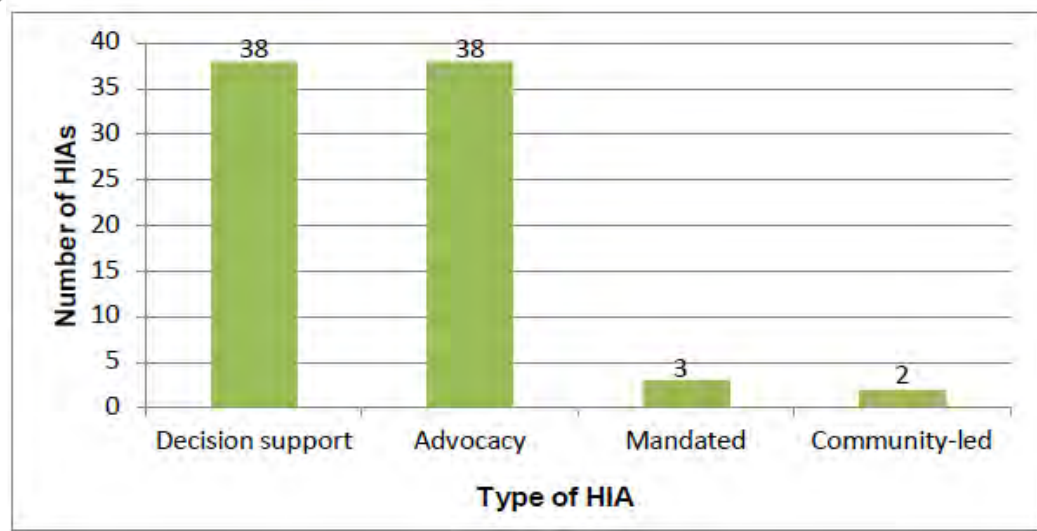
Modèle EIS (%)



Harris et al, 2013



Rhodus et al, 2013



Efficacité de l'EIS (utilisation des connaissances)

EFFICACITÉ					
	Nbre EIS	Direct	Géné	Opp	O
NZ/A	51	66%	23%	6%	6%
EU	81	60%	32%	6%	2%

L'efficacité des EIS, soit l'utilisation directe ou générale des informations issues de l'EIS par les décideurs est attribuable à : **Implication des décideurs – approche intersectorielle – apprentissage collectif** (social et technique)

Haigh et al, 2013

Fondements de l'ÉIS : messages clés

- **Vision holistique de la santé**
- **Étapes successives et plusieurs outils pour encadrer**
- **Standardisée mais qui doit aussi être flexible**
- **Évaluation prospective qui s'intéresse aux politiques en dehors du secteur de santé**
- **Cherche à identifier les effets non attendus, sur la santé et l'équité**
- **A comme but d'informer la prise de décision**
- **Multidisciplinaire et intersectorielle**
- **Combine informations scientifiques et contextuelles**



Références et ressources en ÉIS (1/2)

Dannenberg, A., et al. (2011). A Comparison of 42 Local, National, and International HIA Guidelines. Presentation à la 11^e conférence internationale sur l'ÉIS, Avril 2011, à Grenada, Espagne.

European Centre for Health Policy. (1999). *Health impact assessment: Main concepts and suggested approach. Gothenburg consensus paper*. Brussels: WHO-Regional Office for Europe. Consulté à: <http://www.apho.org.uk/resource/view.aspx?RID=44163>

Haigh, F., Baum, F., Dannenberg, A. L., ..., Harris, E. (2013). The effectiveness of health impact assessment in influencing decision-making in Australia and New-Zealand 2005-2009. *BMC Public Health*, **13**, 1188. doi:10.1186/1471-2458-13-1188

Harris, E., Haigh, F., Baum, F., Harris-Roxas, B.,Dannenberg (2013) The effectiveness of Health Impact Assessment in New Zealand and Australia 2005-2209. Sydney. Centre for Primary Health Care and Equity, University of NSW. Consulté à http://hiaconnect.edu.au/wp-content/uploads/2013/12/ARC_report_2013.pdf

Harris-Roxas, B. et Harris, E. (2011). Differing forms, differing purposes: A typology of health impact assessment. *Environmental Impact Assessment Review*, **31**, 396-403.

Harris-Roxas, B., Viliani, F., Bond, A., Cave, B., Divall, M., Furu, P., ... Winkler, M. (2012). Health impact assessment: The state of the art. *Impact Assessment and Project Appraisal*, **30**(1), 43-52.

Harris-Roxas, B., Viliani, F., Bond, A., Cave, B., Divall, M., Furu, P., ... Winkler, M. (2012). Health impact assessment: The state of the art. *Impact Assessment and Project Appraisal*, **30**(1), 43-52.

Howlett, M. et Ramesh, M. (2003). Studying public policy: policy cycles and policy subsystems. Oxford : Oxford University Press.

Kemm, J. (2001). Health impact assessment: A tool for healthy public policy. *Health Promotion International*, **16**(1), 79-85.



Références et ressources en ÉIS (2/2)

National Research Council (2011) Improving Health in the United States. The Role of Health Impact Assessment. The National Academy Press. Washington. Consulté à: https://www.ncbi.nlm.nih.gov/books/NBK83546/pdf/Bookshelf_NBK83546.pdf

Quigley, R., den Broeder, L., Furu, P., Bond, A., Cave, B. & Bos, R. (2006). Health Impact Assessment International Best Practice Principles. *Special Publication Series No. 5*. Fargo, USA: International Association for Impact Assessment. Consulté à: <http://www.iaia.org/publicdocuments/special-publications/SP5.pdf>

Quigley, R. (2012) Informing decision makers and creating change with HIA. 12th Conférence internationale sur l'ÉIS, Québec, 26 au 31 Août 2012. Capsule vidéo disponible ici: http://www.youtube.com/watch?feature=player_embedded&v=ZLlitnjCzjQ, Présentation Powerpoint disponible ici : http://www.hia2012.ca/docs/Présentations/Pleniere4_RobertQuigley.pdf

Rhodus et al (2013) A Review of Health Impact Assessments in the U.S.: Current State-of-Science, Best Practices, and Areas for Improvement. Office of Research and Development National Exposure Research Laboratory. http://cfpub.epa.gov/si/si_public_record_report.cfm?direntryid=266763

Williams, G & Elliot, E. (2010). Exploring social inequalities in health: the importance of thinking qualitatively. In: Bourgault, L., DeVrie, R. et Digwall, R. (Eds). *Handbook on Qualitative Health Research*: London: Sage.

Wismar, M., Blau, J., Ernst, K. & Figueras, J. (2007). *The effectiveness of health Impact Assessment. Scope and limitations of supporting decision-making in Europe*. Brussels: European Observatory on Health Systems and Policies. Retrieved from: http://www.euro.who.int/_data/assets/pdf_file/0003/98283/E90794.pdf

Merci

www.ccnpps.ca

http://www.ccnpps.ca/13/evaluation_d'impact_sur_la_sante.ccnpps



Centre de collaboration nationale
sur les politiques publiques et la santé

National Collaborating Centre
for Healthy Public Policy

*Institut national
de santé publique*

Québec 