

Quelques expériences

de techniques d'animation

en formation



Le présent document est issu de la réflexion d'un groupe de travail constitué de professionnels des Comités d'éducation pour la santé de Bretagne :

Cathy Bourhis, CODES 56
Amélie Chantraine, CODES 35
Christine Ferron, CRES
Claire Garreau, CODES 35
Roselyne Joanny, CODES 35
Michèle Landuren, CODES 29
Anne Leborgne Briand, CODES 35
Valérie Lemonnier, CODES 35
Pascale Marchetti, CODES 22
Marie Prat, CRES
Magdalena Sourimant, CRES
Florence Stellio, CODES 29

Coordination du groupe de réflexion

Sonia Vergniory, CRES Bretagne

Conception graphique

Magdalena Sourimant, CRES Bretagne

juin 2008

Document téléchargeable sur le site du CRES <http://www.cresbretagne.fr>

Sommaire

Introduction

p. 2

L'histoire d'une démarche
Le partage d'une réflexion

Les expériences

p. 3

Fiche 1

Dans le cadre d'une formation-action auprès de professionnels du secteur sanitaire et social

p. 4

Fiche 1a

Une expérience d'utilisation du « Métaplan® » pour aborder le concept de santé

Fiche 1b

Une expérience d'utilisation des « Affirmations » pour aborder les concepts d'éducation pour la santé

Fiche 1c

Une expérience d'utilisation du « Brainstorming » pour aborder les intentions éducatives

Fiche 2

Dans le cadre d'une formation-action auprès de professionnels du secteur sanitaire et social relais auprès des personnes en situation de précarité

p. 8

Fiche 2a

Une expérience d'utilisation du « Photolangage® » pour aborder le concept de santé

Fiche 2b

Une expérience d'utilisation d'un « Texte théorique » pour aborder la notion de précarité

Bibliographie... pour en savoir plus

p. 12

Introduction

L'histoire d'une démarche

Le présent document est issu de la réflexion d'un groupe de travail constitué de professionnels des Comités d'éducation pour la santé de Bretagne. L'un des objets de ce groupe est le partage des expériences d'animation menées en formation initiale et continue. Ce partage d'expériences vise le perfectionnement de méthodes d'intervention auprès de professionnels ou futurs professionnels leur permettant l'acquisition de nouveaux savoirs et/ou savoir-faire en éducation et promotion de la santé applicables dans le cadre de leurs fonctions.

Les participants au groupe de travail ont ainsi confronté leurs expériences d'utilisation de différentes techniques d'animation en formation. Sur la base d'un modèle de fiche élaboré collectivement, certains des membres du groupe ont partagé leurs pratiques respectives sur le papier.

Le partage d'une réflexion

A l'origine destiné à un usage interne, le travail issu de cette réflexion donne lieu à une publication ; le souhait du groupe est en effet de partager le plus largement possible le résultat de ses travaux avec les formateurs intervenant en éducation et promotion de la santé.

Il s'agit ici avant toute chose de présenter une démarche et l'état de la réflexion auquel elle a abouti.

Les expériences ne constituent pas des exposés modèles de ce qui peut être réalisé en formation. Elles relèvent d'illustrations qui sont spécifiques à un contexte donné et ont été mises au service de la réflexion. Il s'agit d'un matériau de travail ayant permis de mutualiser des savoir-faire.

Quelques références bibliographiques accompagnant chaque technique évoquée permettent de confronter expérience et données théoriques.

Les expériences

Nota Bene – Les expériences ne constituent pas des exposés modèles de ce qui peut être réalisé en formation. Elles relèvent d'illustrations spécifiques à un contexte donné mises au service de la réflexion, d'un matériau de travail ayant permis de mutualiser des savoir-faire.

Fiche 1

Dans le cadre d'une formation-action auprès de professionnels du secteur sanitaire et social

Fiche 1a

Une expérience d'utilisation du « MétaPlan® » pour aborder le concept de santé

Fiche 1b

Une expérience d'utilisation des « Affirmations » pour aborder les concepts d'éducation pour la santé

Fiche 1c

Une expérience d'utilisation du « Brainstorming » pour aborder les intentions éducatives

Fiche 2

Dans le cadre d'une formation-action auprès de professionnels du secteur sanitaire et social relais auprès des personnes en situation de précarité

Fiche 2a

Une expérience d'utilisation du « Photolangage® » pour aborder le concept de santé

Fiche 2b

Une expérience d'utilisation d'un « Texte théorique » pour aborder la notion de précarité

Fiche 1

Dans le cadre d'une formation-action auprès de professionnels du secteur sanitaire et social

Type de formation

Formation-action

Public

Professionnels des champs sanitaire et social (infirmière, animateur, assistante sociale...)

Durée

5 jours [2 + 1/2 + 2 + 1/2]

Projet

Programme inter-institutionnel départemental d'éducation pour la santé des jeunes

Objectifs de la formation

Créer une dynamique collective en éducation pour la santé

- Construire une culture commune
- S'approprier la méthodologie de projet
- Observer, connaître et analyser la situation : création d'outils pour le recueil de données
- Elaborer un projet d'éducation pour la santé

Déroulement

1ère session (2 jours)

Construire une culture commune

- Sensibilisation à la méthodologie de projet
- Concept santé - > cf. fiche 1a - MétaPlan®
- Concept éducation pour la santé - > cf. fiche 1b - Affirmations
- Présentation d'une expérience

Observer, connaître et analyser la situation

- Connaissance du site (partenaires, actions, préoccupations)
- Le recueil de données (théorie + définition du cadre)

0,5 journée

Elaboration des outils du recueil de données

Temps de recueil de données

2ème session (2 jours)

Rechercher des réponses possibles et adaptées

- Présentation des résultats du recueil de données
- Choix des priorités
- Définition des objectifs
- Définition des modalités d'action

Définir les modalités d'évaluation

0,5 journée

Les intentions éducatives - > cf. fiche c - Brainstorming

Fiche 1a

Une expérience d'utilisation du « MétaPlan® » pour aborder le concept de santé

Objectifs pédagogiques	<p>Permettre à un groupe d'exprimer ses représentations de la santé. Faciliter la prise de parole de chaque membre du groupe à partir des aspects suivants :</p> <ul style="list-style-type: none">- Sa connaissance,- Ses attitudes et valeurs,- Sa pratique et son expérience.
Durée d'animation	2 h : 10 mn de travail individuel / 1h20 de travail de groupe / 30 mn de recentrage théorique
Choix de l'outil	<p>Des outils comme le Photolangage® permettent essentiellement de faire ressortir les aspects sanitaire, psychologique et social de la santé. Or, ce sont des éléments qui sont souvent déjà bien connus des travailleurs sanitaires et sociaux. Le MétaPlan®, quant à lui, favorise un travail plus approfondi sur les déterminants de la santé et donc leur prise en compte sur le plan de l'action.</p>
Consignes	<p>Temps de travail individuel (10 mn) « La santé, c'est quoi pour vous ? » Dites-le par le biais de trois idées, mots, ou expressions que vous indiquerez sur les cartons qui vous ont été remis.</p> <p>Phase de restitution (45 mn) Chaque participant affiche ses cartons, en les rapprochant de ceux dont le sens lui semble voisin.</p> <p>Temps d'échange collectif (35 mn) Finalisation des sous-groupes de cartons qui se sont formés (ex : santé physique, psychologique, sociale...).</p>
Atouts/contraintes	<p>Atouts</p> <ul style="list-style-type: none">- Technique interactive : les stagiaires définissent eux-mêmes les catégories de déterminants et prennent ainsi plus facilement conscience des différentes composantes de la santé.- Le recentrage théorique prend appui sur la parole des participants. <p>Limites</p> <ul style="list-style-type: none">- Les éléments mentionnés peuvent relever de domaines très différents, ce qui rend l'analyse parfois difficile. Parmi les éléments évoqués, on peut retrouver : des déterminants de santé, des concepts comme promotion ou prévention, des moyens d'information, etc. Cependant le recentrage théorique permet de clarifier le concept.
Conditions générales d'utilisation	<p>Matérielles</p> <ul style="list-style-type: none">- 3 cartons par participant, des marqueurs et un endroit pour les afficher (tableau magnétique, mur...) <p>Organisationnelles</p> <ul style="list-style-type: none">- Deux intervenants afin de faciliter l'animation et l'analyse du tableau : un animateur + un observateur attentif à chaque personne et parole, assurant la prise de notes et la synthèse- Professionnels déjà sensibilisés à ce thème car un peu complexe- Groupe de 15 personnes maximum <p>Recentrage théorique</p> <ul style="list-style-type: none">- Quelques points historiques- Charte d'Ottawa- Les principaux déterminants de santé

REFERENCES : Formation Animation de groupe - Septembre-novembre 2002 / CRES Picardie. Vanves : INPES ; Amiens : CRES Picardie, 2002. n. p.
Abécédaire des techniques MétaPlan. Comment conduire des discussions de groupe à l'aide des techniques MétaPlan. Chatou : MétaPlan, 18 p. Disponible sur <<http://www.metaplan.fr>> Consulté le 09/11/2007

Fiche 1b

Une expérience d'utilisation des « Affirmations » pour aborder les concepts d'éducation pour la santé

Affirmation 1 : « Les campagnes que vous faites à la télé sont trop molles. Vous devriez montrer des images qui font peur, des personnes en train de mourir d'un cancer ou paralysées à la suite d'un accident ».

Affirmation 2 : « Ce qu'il faut, c'est informer. Ensuite les gens font ce qu'ils veulent. S'ils veulent continuer à fumer, c'est leur droit du moment qu'ils sont prévenus des risques qu'ils prennent ».

Affirmation 3 : « De quel droit dites-vous aux gens ce qu'ils doivent faire ? L'éducation, c'est bon pour les enfants ».

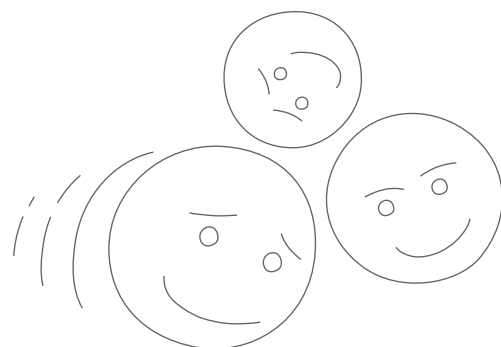
Objectifs pédagogiques	Permettre aux participants de prendre conscience de leurs représentations concernant l'éducation pour la santé. Sensibiliser les participants aux valeurs de l'éducation pour la santé.
Durée d'animation	4 h : 30 mn de travail en sous-groupes avec un rapporteur / 3 h de restitution et d'échange collectif / 30 mn de recentrage théorique
Choix de l'outil	Cet outil favorise la mise en réflexion des professionnels sur leur conception de l'éducation pour la santé. Les échanges sont très riches et variés.
Consignes	Une affirmation est remise à chacun des groupes. Etes-vous d'accord ou non avec ce qui est mentionné ? Qu'est-ce qui fait consensus dans le groupe et qu'est-ce qui ne le fait pas ?
Atouts/contraintes	Atouts <ul style="list-style-type: none">- Interactif : les personnes vont échanger entre elles leurs points de vue, à partir de leur pratique.- Intéressant : les participants adhèrent entièrement à cette démarche.- Les valeurs de l'éducation pour la santé sont en général toutes abordées à un moment ou à un autre. La confrontation des idées permet de faire évoluer les représentations.- L'animateur peut se servir de ces échanges pour rappeler au groupe, tout au long de la formation, les valeurs de l'éducation pour la santé sur lesquelles ils se sont mis d'accord. Limites <ul style="list-style-type: none">- La teneur des échanges a du mal à passer de la théorie à la pratique, et les valeurs sont souvent oubliées quand il s'agit de mettre en place les actions. (Ex : le groupe s'entend sur le fait que l'information n'est pas suffisante en elle-même puis, dans la mise en œuvre du projet, décide de mettre en place des actions d'informations)
Conditions générales d'utilisation	Matérielles <ul style="list-style-type: none">- Matériel : rétroprojecteur, transparents et feutres à transparent- Plusieurs salles ou une salle suffisamment grande pour séparer les groupes Organisationnelles <ul style="list-style-type: none">- Un écrit reprenant les éléments sur lesquels s'est entendu le groupe est le bienvenu pour servir de « mémoire » au groupe- Groupe de 15 personnes maximum- La présence de deux intervenants est nécessaire : un animateur + un observateur attentif à chaque personne et parole, assurant la prise de notes et la synthèse Recentrage théorique : <ul style="list-style-type: none">- Evolution des idées et des approches en éducation pour la santé- Les valeurs en éducation pour la santé

REFERENCE : Questionnements et éléments de réponse pour un argumentaire sur l'Éducation pour la santé, un débat ouvert, Journées techniques, 11-12-13 janvier 2001 / Brigitte SANDRIN-BERTHON ; Vanves : CFES, 2001. pag. mult.

Fiche 1c

Une expérience d'utilisation du « Brainstorming » pour aborder les intentions éducatives

Objectifs pédagogiques	A partir du travail réalisé sur le concept d'éducation pour la santé, favoriser chez les participants la mise en application dans leurs actions des valeurs partagées.
Durée d'animation	1h30
Choix de l'outil	Outil simple, nécessitant peu de préparation
Consignes	Quelles capacités souhaitons-nous développer dans les actions santé ?
Atouts/contraintes	<p>Atouts</p> <ul style="list-style-type: none">- Demande peu de temps, peu de matériel, peu d'espace.- Permet de formaliser un écrit qui servira de référence au groupe. <p>Limites</p> <ul style="list-style-type: none">- N'est intéressant que s'il y a eu un travail préalable important sur les valeurs en éducation pour la santé, rappelées juste avant le brainstorming.- Nécessiterait ensuite, quand les projets sont finalisés, de réinterroger chaque action au vu des résultats de ce travail.
Conditions générales d'utilisation	<p>Matérielles</p> <ul style="list-style-type: none">- Un paperboard <p>Organisationnelles</p> <ul style="list-style-type: none">- Peut s'utiliser en grand groupe.- Demande de maîtriser le sujet pour ne pas oublier certains aspects de la problématique traitée.- Nécessite une formalisation par écrit.



Fiche 2

Dans le cadre d'une formation-action auprès de professionnels du secteur sanitaire et social relais auprès des personnes en situation de précarité

Type de formation

Formation-action

Public

Professionnels du secteur sanitaire et social relais auprès des personnes en situation de précarité (infirmières CDAS, ALI, encadrants chantiers insertion, agent administratif CLI, accompagnatrice insertion...)

Durée

4 jours au minimum + jours d'aide à la mise en place des actions en fonction de la demande

Projet

Accompagnements proposés suite à l'élaboration du classeur pédagogique « Education pour la santé et précarité »
Objectif du PRAPS : « développer les compétences des professionnels autour de problèmes dûment identifiés en éducation pour la santé »

Objectifs de la formation

Favoriser et accompagner la mise en place d'actions d'éducation pour la santé avec des personnes en situation de précarité

- Construire une culture commune
- Observer, connaître et analyser la situation : création d'outils pour le recueil de données
- Rechercher des réponses possibles et acceptables

Déroulement

1er jour : Construire une culture commune

- Présentation du schéma des différentes étapes de la méthodologie de projet
- Réflexion à partir de concepts :
 - Santé -> cf. fiche 2a - Photolangage®
 - Éducation pour la santé -> cf. fiche 1b - Affirmations
 - Précarité / exclusion -> cf. fiche 2b - Texte théorique

2e jour : Observer, connaître et analyser la situation

- Définition de ce que l'on recherche
- Présentation de méthodes pour une analyse de la situation
- Création des outils pour un recueil de données

Temps de recueil de données

3e jour : Rechercher des réponses possibles et acceptables

- Compte rendu de l'analyse de la situation
- Définition des priorités, des objectifs et de la stratégie d'actions
- Définition du partenariat

4e jour : La démarche éducative en éducation pour la santé / l'évaluation

- Clarifier les intentions éducatives et la démarche éducative en éducation pour la santé à partir de documents sur les grandes orientations de l'accompagnement éducatif et l'enjeu du travail de groupe
- Définir les modalités d'évaluation

Fiche 2a

Une expérience d'utilisation du « Photolangage® » pour aborder le concept de santé

Objectifs pédagogiques

Permettre aux participants d'exprimer leurs représentations sur la santé.

Durée d'animation

1h30

Choix de l'outil

Expérimentation d'un outil susceptible d'être réutilisé par les participants dans leurs interventions auprès du public

Consignes

Consigne énoncée : « chacun va choisir silencieusement 2 photos qui, pour lui, représentent la santé ».

Phase de restitution et d'écoute de chacun : chaque personne s'exprime sur le choix de ses photos. L'animateur note au tableau les expressions.

Temps d'échange sur les éléments recueillis qui relance une discussion collective, notamment sur les déterminants de santé, la communication, les situations vécues, l'accès aux soins, les spécificités culturelles.

Atouts/contraintes

Atouts

- Le Photolangage® favorise l'expression orale de chacun.
- Il favorise la dynamique de groupe.
- C'est un outil idéal pour des groupes ayant des difficultés d'expression ou de mobilisation car il évite l'interpellation directe des personnes. Le support photo offre une parole possible sans engager une implication personnelle si telle est la volonté du participant.
- Il aide l'animateur à se mettre à l'écoute des participants.
- Il représente un outil pertinent au cours d'une phase de diagnostic pour recueillir l'expression et le ressenti des participants sur les questions de santé (exemple : utilisation réalisée dans la 1ère étape d'un recueil de données auprès des personnes des chantiers d'insertion).

Conditions générales d'utilisation

- Le recueil et la restitution des propos exigent une forte capacité de l'animateur à entendre et écouter le plus objectivement possible ce qui est exprimé dans le groupe.
- Préciser clairement le cadre, les objectifs de travail et les consignes : favoriser l'expression et la parole d'un groupe peut faire émerger des souffrances ou des demandes d'aide liées à des situations personnelles qu'il s'agit ensuite de traiter individuellement (pour éventuellement orienter vers un autre professionnel).
- Le Photolangage® s'utilise en groupe restreint (entre 12 et 15 personnes).

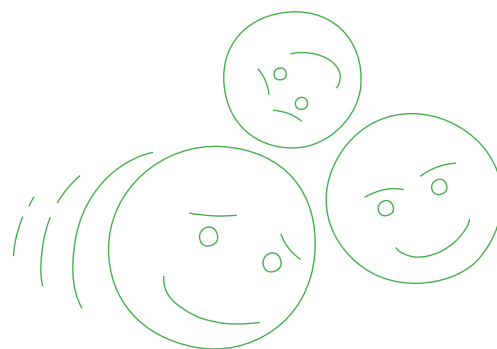
Recentrage théorique

- L'évolution des définitions et quelques points historiques
- Charte d'Ottawa
- Les principaux déterminants de santé

Fiche 2b

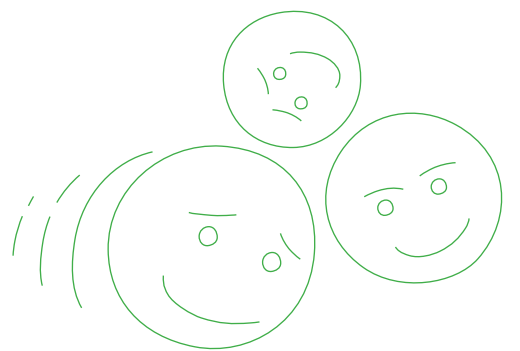
Une expérience d'utilisation d'un « Texte théorique » pour aborder la notion de précarité

Objectifs pédagogiques	<p>Permettre aux participants d'aborder la question de la précarité en partant de leurs expériences de terrain.</p> <p>Apporter quelques repères théoriques sur le concept de précarité, d'exclusion et sur les liens entre santé et précarité.</p>
Durée d'animation	2 h
Choix de l'outil	<p>Permet aux participants de faire part d'une pratique et de la réinterroger.</p> <p>Propose des clés de compréhension quant aux processus de précarisation et d'exclusion.</p>
Consignes	<p>En grand groupe : à partir de documents projetés sur écran, commenter, échanger et illustrer les propos de la pratique professionnelle</p> <ul style="list-style-type: none">- Précarité : les définitions du rapport HCSP et de J. Wresinski- Exclusion :<ul style="list-style-type: none">La figure de la « désinsertion »Un processus de « dés-intégration »Les liens entre santé et précarité
Atouts/contraintes	<p>Atouts</p> <p>L'apport théorique...</p> <ul style="list-style-type: none">- prend réellement appui sur une réalité de terrain ;- permet de nombreux échanges, la mise au jour de questionnements par l'évocation des difficultés et la recherche collective de solutions ;- permet de prendre conscience des ressources des personnes et d'actions possibles;- donne un cadre à une pratique de terrain et des éléments de compréhension des situations observées (notamment sur le processus de désinsertion et son impact sur la santé des personnes en situation de précarité...);- favorise la discussion à partir de différents points de vue exprimés.
Conditions générales d'utilisation	<ul style="list-style-type: none">- Méthode basée sur l'échange, donc qui nécessite peu de moyens (rétroprojecteur et transparents)- Groupes de 12-15 personnes avec une expérience de terrain



REFERENCES : Former à intervenir en éducation pour la santé avec des personnes en situation de précarité : guide du formateur / COMITE REGIONAL D'EDUCATION POUR LA SANTE DE BRETAGNE (Rennes). Rennes : Collège Régional d'Education pour la Santé de Bretagne, 2003. 69 p.
Santé, précarité des conditions de vie, éducation pour la santé : dossier de travail proposé à la CIREPS Centre Ouest / Bernard GOUDET. Bordeaux : CRAES, avril 2000. 31 p.

Pour en savoir plus...



Bibliographie

Vers une charte de qualité du réseau des comités sur la formation en éducation pour la santé. In : *Formations en éducation pour la santé. Repères pratiques, éthiques, méthodologiques et pédagogiques* / BARTHELEMY Lucette, CLOART Loïc, FERRON Christine, GOUDET Bernard, LAPOSTOLLE-DANGREAUX Chantal, LE GRAND Eric, PERROT Michelle. Vanves : CFES, 2000. [Dossiers techniques]. pp. 13-14.

Les techniques d'animation [en ligne]. CRES Nord Pas de Calais. Disponible sur <http://www.cres-npdc.org/pages/productions/productions_1.asp> Dernière consultation 20/12/2007

100 [Cent] exercices et études de cas pour la Formation. Communication, créativité et développement personnel / BELLENGER Lionel, PIGALLET Philippe. Paris : ESF, 2007. 444 p.

Jeux de coopération pour les formateurs. 70 jeux pour développer l'esprit d'équipe / PAUL-CAVALLIER François. Paris : Eyrolles, 2007. 151 p.

Encyclopédie des pédagogies pour adultes. Tome 2, Formation méthodes et outils / CHALVIN Dominique. Paris : ESF, 2006. 320 p.

Les méthodes actives dans la pédagogie des adultes / MUCCHIELLI Roger. Paris : ESF, 2006. 231 p.

Modèles de jeux de formation : Les jeux-cadres de Thiagi / HOURST Bruno, THIAGARAJAN Sivasailam. Paris : Les Editions d'Organisation, 2004. 397 p.

Le guide des techniques d'animation. 2e édition / LAURE François. Dunod, 08/2004. [Fonctions de l'entreprise]. 219 p.

La Conduite des réunions. Les fondamentaux du travail en groupe / MUCCHIELLI Roger. Paris : ESF, 2004. 191 p.

Former à intervenir en éducation pour la santé dans une démarche de promotion de la santé : guide du formateur / COMITE REGIONAL D'EDUCATION POUR LA SANTE DE BRETAGNE (Rennes). Rennes : Collège Régional d'Education pour la Santé de Bretagne, 2003. 134 p. + annexes

Animer un stage de formation : 50 techniques à l'usage du formateur / JOUSSE Nicolas. Paris : Editions d'Organisation, 2002. [Les livres outils]. 247 p.

La boîte à outils du formateur : 100 fiches de pédagogie / BEAU Dominique. Paris : Les Editions d'Organisation, 2000. 243 p.

Techniques pour communiquer / LEGRAND Jean-André, DE PERETTI André, BONIFACE Jean. Paris : Hachette, 1994. 415 p.

Coordination du groupe de réflexion :

Collège Régional d'Education pour la Santé (CRES) de Bretagne

Avec le soutien de :

la Direction Régionale des Affaires Sanitaires et Sociales (DRASS) de Bretagne