

A Louvain-la-Neuve - 180 crédits - 3 années - Horaire de jour - En françaisMémoire/Travail de fin d'études : **NON** - Stage : **OUI**Activités en anglais : **NON** - Activités en d'autres langues : **NON**Activités sur d'autres sites : **NON**Domaine d'études principal : **Histoire, histoire de l'art et archéologie**Organisé par : **Faculté de philosophie, arts et lettres (FIAL)**Sigle du programme: **ARKE1BA** - Cadre francophone de certification (CFC): 6**Table des matières**

Introduction	2
Profil enseignement	3
Compétences et acquis au terme de la formation	3
Structure du programme	3
Programme	4
Programme détaillé par matière	4
Liste des mineures et/ou approfondissements accessibles	8
Prérequis entre cours	10
Cours et acquis d'apprentissage du programme	10
Programme détaillé par bloc annuel	10
ARKE1BA - 1er bloc annuel	10
ARKE1BA - 2e bloc annuel	14
ARKE1BA - 3e bloc annuel	17
Informations diverses	20
Conditions d'accès	20
Pédagogie	22
Evaluation au cours de la formation	22
Mobilité et internationalisation	22
Formations ultérieures accessibles	23
Gestion et contacts	23

ARKE1BA - Introduction

INTRODUCTION

Introduction

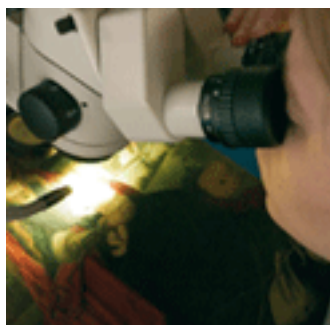
Le Bachelier en histoire de l'art et archéologie, orientation générale vous propose :

- une formation pluridisciplinaire en sciences humaines ;
- la connaissance des arts et civilisations, de l'oeuvre musicale ;
- la compréhension du langage de l'image : analyse de l'image, programmes et genres iconographiques, etc. ;
- la maîtrise des outils spécifiques de l'archéologie et de l'histoire de l'art : recherche bibliographique, analyse des sources, matériaux et processus d'élaboration d'une oeuvre, dessin archéologique, relevés d'architecture, photographie, classements iconographiques, etc. ;
- l'acquisition des gestes de l'archéologue : prospection archéologique, organisation de la recherche, choix de méthodes de fouilles, enregistrement des données et interprétation des résultats. Un stage sur un chantier de fouilles vous permettra in situ d'en mesurer l'ampleur ;
- les fondements de la conservation et de la valorisation d'une oeuvre : conservation du patrimoine, muséologie.

Votre profil

Vous êtes passionné par les cultures humaines du passé et/ou du présent. La confrontation avec les témoignages matériels des croyances et des modes de vie de toutes les époques et la volonté de les analyser et de les contextualiser vous motivent.

Vous aimez la pensée claire, la réflexion rigoureuse, l'analyse des problèmes humains et sociaux, la précision et la beauté du langage oral et écrit. Vous vous intéressez à l'histoire, à la philosophie, aux langues, à la culture, aux arts et aux lettres dans leur acception la plus large. Une bonne connaissance de la langue maternelle sera pour vous un atout certain.



Votre futur job

La connaissance des objets, des faits et des oeuvres du passé et du présent donne accès à une compréhension du monde élargie dans le temps et dans l'espace. Ces savoirs s'appuient sur des méthodes scientifiques récentes et utilisent toutes les ressources pertinentes offertes par les nouvelles technologies. Votre personnalité et vos centres d'intérêt seront déterminants pour orienter et « forger » votre métier. Le choix d'une mineure peut également ajouter un aspect professionnalisant à vos études d'histoire de l'art et d'archéologie.

Nos diplômés trouvent un emploi dans les secteurs du patrimoine, de la communication, de l'enseignement ou dans d'autres domaines de la culture et de la recherche.

Votre programme

Il propose une formation générale en philosophie, arts et lettres et une formation spécifique à l'archéologie, l'histoire de l'art et la musicologie. Il comprend également une mineure de 30 crédits.

Une fois bachelier, vous poursuivrez votre formation par le master en histoire de l'art et archéologie, orientation générale.

ARKE1BA - Profil enseignement

COMPÉTENCES ET ACQUIS AU TERME DE LA FORMATION

Se préparer au mieux pour aborder la formation proposée en master afin de « devenir un acteur culturel critique, un citoyen actif conscient des enjeux socio-culturels du monde, et capable de participer aux grands enjeux et défis d'une société contemporaine multiculturelle », tels sont les défis que l'étudiant bachelier en histoire de l'art et archéologie, orientation générale relèvera.

À l'issue de son programme de bachelier en histoire de l'art et archéologie, orientation générale, le diplômé aura acquis des compétences universitaires diverses : recherche d'informations ciblées et précises, analyse d'Œuvres ou de documents visuels, sonores et textuels, esprit critique, capacité de comprendre et de tisser des liens entre des matières diverses et complexes, rédaction de divers travaux et rapports scientifiques, etc. Il aura également une connaissance générale des grands cadres de l'histoire de l'art occidentale, de l'Antiquité à nos jours, ainsi que une certaine maîtrise du corpus de savoirs associés à l'archéologie. En outre, il aura acquis les bases théoriques et méthodologiques utiles à la compréhension du domaine de l'histoire de l'art et de l'archéologie.

Ces acquis lui permettront de poursuivre sa formation au niveau du Master en histoire de l'art et archéologie, orientation générale, afin de se spécialiser dans l'une des finalités offertes en Master et d'acquérir des compétences universitaires professionnelles ciblées valorisables sur le marché de l'emploi. Son diplôme de bachelier lui permettra également de s'orienter vers d'autres domaines de formation connexes, moyennant la mineure adéquate ou des compléments de formation (comme, par exemple, le Master en histoire de l'art et archéologie, orientation musicologie, le Master en Histoire, le Master en études théâtrales, etc.)

Au terme de ce programme, le diplômé est capable de :

Spécifiquement en tant que bachelier en histoire de l'art et archéologie :

1. Maîtriser de manière active et intégrée un socle de savoirs dans chacun des domaines de l'histoire de l'art et de l'archéologie.
2. Étudier une Œuvre, un objet, un site, une problématique en utilisant les méthodes propres aux études en archéologie et histoire de l'art et en aiguisant son esprit critique.
3. Effectuer une recherche ciblée en appliquant une démarche scientifique. Il pourra mener à bien un travail sur une quantité certaine de données et d'informations, de manière systématique et rigoureuse.
4. Être ouvert sur le monde culturel et socioprofessionnel.

Comme tout bachelier de la Faculté de philosophie, arts et lettres :

5. Maîtriser un socle de connaissances fondamentales dans les domaines de la philosophie, de l'histoire, de l'histoire de l'art, de l'archéologie et des littératures.
6. Maîtriser avec rigueur et efficacité les discours universitaires, tant sur le plan de la compréhension que sur celui de la rédaction.
7. Devenir acteur de sa formation : gérer de manière autonome son travail (définir les priorités, anticiper et planifier l'ensemble de ses activités dans le temps), faire preuve de recul critique sur ses propres acquis, ses méthodes d'apprentissage et ses productions et intégrer par soi-même de nouvelles connaissances, méthodologies et compétences.
8. Mobiliser les compétences et savoirs disciplinaires acquis pour développer des attitudes d'ouverture à l'interculturalité, d'engagement citoyen et de positionnement critique vis-à-vis de soi-même, de la société, et des savoirs.
9. Communiquer à l'oral et à l'écrit de façon claire, cohérente, argumentée et avec aisance sur des sujets d'ordre général ou relatifs au domaine d'études dans au moins une langue moderne (anglais, néerlandais ou allemand).
10. Démontrer une connaissance et une compréhension critique de savoirs approfondis dans la (les) discipline(s) relative(s) à son choix de mineure.

STRUCTURE DU PROGRAMME

Le programme de bachelier en histoire de l'art et archéologie, orientation générale, totalise 180 crédits répartis sur trois blocs annuels (3 x 60 crédits). Il comporte une majeure de 150 crédits et une mineure de 30 crédits.

Trois axes composent **la majeure** du programme de bachelier :

- (1) une formation générale à différentes matières en **sciences humaines** (critique historique, arts et civilisations, approche comparée des littératures européennes, langues modernes et anciennes, philosophie, logique et argumentation, sciences religieuses) ;
- (2) une introduction aux **différentes périodes et aires géographiques** de la période artistique, des vestiges archéologiques et de l'histoire de la musique, notamment de l'Europe occidentale ;
- (3) une **formation méthodologique et disciplinaire** (technologie, esthétique, sciences auxiliaires, documentation graphique, muséologie, iconologie).

La première année du premier cycle s'ouvre sur un quadrimestre comportant notamment des cours de la formation générale communs à tous les programmes de bachelier de la faculté. Cette initiation commune aux domaines de l'histoire, l'histoire de l'art et la littérature offre un socle d'apprentissages de base.

Dès le premier quadrimestre de la première année, des cours spécifiques à la discipline sont également dispensés. Ils deviennent l'essentiel de la formation au second quadrimestre de cette première année.

Ensuite, l'étudiant poursuit sa majeure tout en étant invité à ouvrir ses horizons intellectuels et professionnels par le choix d'une mineure de 30 crédits, qu'il peut prendre soit dans une autre discipline de la faculté soit dans une autre faculté de l'Université moyennant d'éventuelles conditions d'accès prévues par les organes de gestion de ces programmes.

ARKE1BA Programme

PROGRAMME DÉTAILLÉ PAR MATIÈRE

- Obligatoire
- ⊗ Au choix
- △ Exceptionnellement, non organisé cette année académique 2022-2023
- ⊖ Non organisé cette année académique 2022-2023 mais organisé l'année suivante
- ⊕ Organisé cette année académique 2022-2023 mais non organisé l'année suivante
- △ ⊕ Exceptionnellement, non organisé cette année académique 2022-2023 et l'année suivante
- Activité avec prérequis
- 🌐 Cours accessibles aux étudiants d'échange
- 🌐 Cours NON accessibles aux étudiants d'échange
- (FR) Langue d'enseignement (FR, EN, ES, NL, DE, ...)

Cliquez sur l'intitulé du cours pour consulter le cahier des charges détaillé (objectifs, méthodes, évaluation, etc..)

Bloc
annuel
1 2 3

○ Majeure (150 crédits)

○ Introduction à la discipline (35 crédits)

L'étudiant choisit une filière en première année de premier cycle qu'il suivra tout au long de son parcours.

○ LARKE1110	Musées et patrimoine	Joël Roucloux	FR [q2] [30h] [5 Crédits] 🌐	x		
○ LARKE1120	Iconographie et iconologie	Ralph Dekoninck Ralph Dekoninck (supplée Marco Cavalieri)	FR [q2] [30h] [5 Crédits] 🌐	x		

⊗ Filière archéologie (25 crédits)

○ LARKE1140	Archéologie : méthodes scientifiques et travaux I	Jan Driessen Laurent Verslype	FR [q1+q2] [30h] [5 Crédits] 🌐	x		
○ LARKE1220	Archéologie : méthodes scientifiques et travaux II ■	Florence Liard (supplée Marco Cavalieri)	FR [q1+q2] [30h] [5 Crédits] 🌐		x	
○ LARKE1230	Matériaux et techniques de l'Antiquité, archéométrie et archéologie du bâti	Jan Driessen Laurent Verslype	FR [q1] [30h] [5 Crédits] 🌐 > English-friendly		x	
○ LARKE1240	Méthodes de prospection et techniques de fouilles (+stage)	Laurent Verslype	FR [q2] [30h] [5 Crédits] 🌐		x	
○ LARKE1320	Archéologie : séminaire sur site ■	Jan Driessen Jan Driessen (supplée Marco Cavalieri)	FR [q1+q2] [22.5h] [5 Crédits] 🌐			x

⊗ Filière histoire de l'art (25 crédits)

○ LARKE1145	Histoire de l'art : méthodes scientifiques et travaux I	Joël Roucloux	FR [q1+q2] [30h] [5 Crédits] 🌐	x		
○ LARKE1225	Histoire de l'art : méthodes scientifiques et travaux II ■	Philippe Bragard Ralph Dekoninck	FR [q1+q2] [30h] [5 Crédits] 🌐		x	
○ LARKE1235	Matériaux et techniques des arts plastiques, archéométrie et archéologie du bâti	Philippe Bragard	FR [q1] [30h] [5 Crédits] 🌐		x	
○ LARKE1245	Notions d'esthétique et de philosophie de l'art	Sylvain Camilleri	FR [q2] [22.5h] [5 Crédits] 🌐			x

				Bloc annuel		
				1	2	3
○ LARKE1325	Histoire de l'art: séminaire sur site 📍	Philippe Bragard Ralph Dekoninck Alexander Streitberger	FR [q1+q2] [30h] [5 Crédits] 🌐			X

○ Arts et civilisations (50 crédits)

Les cours bisannuels suivants seront obligatoirement suivis durant l'année académique où ils se donnent.

○ LARKE1150	Arts et civilisations : archéologie du nord-ouest européen	Laurent Verslype	FR [q2] [30h] [5 Crédits] 🌐	X		
○ LARKE1151	Arts et civilisations : moyen âge et Renaissance	Anne Dubois (supplée Ralph Dekoninck) Ingrid Falque	FR [q2] [30h] [5 Crédits] 🌐	X		
○ LARKE1552	Arts et civilisations : antiquité gréco-romaine	Jan Driessen Martina Marano (supplée Marco Cavalieri)	FR [q2] [30h] [5 Crédits] 🌐 > English-friendly		X	X
○ LARKE1553	Arts et civilisations : Égypte, Mésopotamie et Proche-Orient	Jan Tavernier	FR [q1] [30h] [5 Crédits] 🌐		X	X
○ LARKE1554	Arts et civilisations : architecture de la Renaissance à nos jours	Philippe Bragard Emmanuel Joly (supplée Philippe Bragard)	FR [q2] [30h] [5 Crédits] 🌐		X	X
○ LARKE1555	Arts et civilisations : Préhistoire et protohistoire	Nicolas Cauwe Jan Driessen	FR [q1] [30h] [5 Crédits] 🌐 > English-friendly		X	X
○ LARKE1556	Arts et civilisations : architecture de l'Antiquité et du moyen-âge	Philippe Bragard	FR [q2] [30h] [5 Crédits] 🌐		X	X
○ LARKE1557	Arts et civilisations : du Baroque au Romantisme	Alexander Streitberger	FR [q1] [30h] [5 Crédits] 🌐		X	X
○ LARKE1559	Arts et civilisations : de l'impressionnisme à l'art actuel	Alexander Streitberger	FR [q2] [30h] [5 Crédits] 🌐		X	X
○ LMUSI1511	Arts et civilisations : histoire de la musique	Brigitte Van Wymeersch	FR [q1] [30h] [5 Crédits] 🌐		X	X

○ Valorisation de la formation et parcours extra-académique (10 crédits)

○ LARKE1351	Stages (fouilles, musées, laboratoires, excursions, etc.)	Joël Roucloux (coord.) Laurent Verslype (coord.)	FR [q1 ou q2] [100h] [5 Crédits] 🌐			X
○ LARKE1352	Projets individuels : e-portfolio	Anthony Peeters (coord.) Laurent Verslype (coord.)	FR [q2] [] [5 Crédits] 🌐			X

○ Formation générale (27 crédits)

La plupart des cours de la formation générale suivis au premier quadrimestre de la première année de bachelier sont communs à tous les étudiants de la Faculté de philosophie, arts et lettres.

○ LFIAL1130	Approche comparée des littératures européennes	Laurent Béghin Charles Doyen Hubert Roland	FR [q1] [30h] [3 Crédits] 🌐	X		
○ LFIAL1140	Notions d'histoire de l'art, d'archéologie et de musicologie	Quentin Letesson (supplée Marco Cavalieri) Joël Roucloux Brigitte Van Wymeersch	FR [q1] [30h] [3 Crédits] 🌐	X		
○ LFIAL1155	Introduction à l'histoire (antique, médiévale, moderne, contemporaine)	Paul Bertrand (coord.) Silvia Mostaccio Françoise Van Haepere Laurence Van Ypersele	FR [q1] [45h] [4 Crédits] 🌐	X		
○ LFIAL1190	Introduction à la philosophie	Jean-Michel Counet	FR [q1] [45h] [5 Crédits] 🌐	X		
○ LFIAL1430	Critique de l'information et pensée critique	Jean Leclercq Laurence Van Ypersele	FR [q2] [45h+10h] [5 Crédits] 🌐	X		

○ L'étudiant choisit un cours parmi : (5 crédits)

⌘ LFIAL1421	Histoire de l'Antiquité	Florence Liard (supplée Françoise Van Haepere)	FR [q2] [22.5h] [5 Crédits] 🌐	X		
⌘ LFIAL1422	Histoire du Moyen Age	Gilles Lecuppre	FR [q2] [22.5h] [5 Crédits] 🌐	X		
⌘ LFIAL1423	Histoire des temps modernes	Silvia Mostaccio	FR [q2] [22.5h] [5 Crédits] 🌐	X		
⌘ LFIAL1424	Histoire de l'époque contemporaine	Laurence Van Ypersele	FR [q2] [22.5h] [5 Crédits] 🌐	X		

o Un cours de sciences religieuses à choisir parmi :

☒ LTECO1210	Sociétés, cultures, religions : lectures bibliques	Jean-Pierre Sterck-Deguedre (supplée Geert Van Oyen)	FR [q1] [15h] [2 Crédits] 🌐			X
☒ LTECO1220	Sociétés, cultures, religions : questions humaines fondamentales	Geoffrey Legrand	FR [q1] [15h] [2 Crédits] 🌐			X
☒ LTECO1230	Sociétés, cultures, religions : questions éthiques	Olivier Riaudel	FR [q2] [15h] [2 Crédits] 🌐			X

o Langues modernes et anciennes (28 crédits)

L'étudiant choisit deux cours de langue par bloc annuel. Il poursuit l'étude d'au moins une langue moderne tout au long de son cycle. Il choisit les crédits restant parmi les deux autres langues modernes et/ou les langues et littératures classiques. Attention, l'étudiant ne peut pas prendre plus de 8 crédits dans le bloc 3.

o Langues modernes

De 13 à 28crédit(s)

☒ LALLE1710	Deutsche Sprache	Caroline Klein (coord.)	DE [q1] [30h+30h] [5 Crédits] 🌐	X	X	X
☒ LALLE1212	Allemand: niveau moyen 🟡	Ann Rinder (coord.)	DE [q1+q2] [60h] [5 Crédits] 🌐		X	X
☒ LALLE1313	Communication interactive allemande pour étudiants en Archéologie et Histoire de l'Art et Histoire	Ann Rinder (coord.)	DE [q1] [30h] [3 Crédits] 🌐			X
☒ LALLE1315	Communication interactive allemande pour étudiants en Archéologie, Philosophie, Langues Classiques et Orientales, Histoire de l'Art et Histoire	Caroline Klein Ann Rinder (coord.)	DE [q1+q2] [30h] [5 Crédits] 🌐			X
☒ LANGL1111	Anglais: Langue et Culture	Estelle Dagneaux (coord.) Claudine Grommersch Sandrine Mulkers Emeline Pierre (supplée Sandrine Mulkers)	EN [q1+q2] [45h] [5 Crédits] 🌐	X	X	X
☒ LANGL1212	English for Arts Students. An intermediate course 🟡	Catherine Avery Stéphanie Brabant Jean-Luc Delghust (coord.)	EN [q1+q2] [60h] [5 Crédits] 🌐		X	X
☒ LANGL1313	Interactive English Communication	Philippe Denis (coord.)	EN [q1+q2] [30h] [3 Crédits] 🌐			X
☒ LANGL1315	Interactive communication seminar	Philippe Denis (coord.)	EN [q1+q2] [30h] [5 Crédits] 🌐			X
☒ LNEER1111	Nederlands: taal en cultuur	Katrien De Rycke (coord.)	NL [q1+q2] [60h] [5 Crédits] 🌐	X	X	X
☒ LNEER1730	Nederlandse taal	Hilde Bosmans (coord.) Katrien De Rycke	NL [q1] [60h] [5 Crédits] 🌐	X	X	X
☒ LNEER1212	Nederlands voor studenten Letteren en Wijsbegeerte - Intermediair niveau 🟡	Hilde Bufkens (coord.)	NL [q1+q2] [60h] [5 Crédits] 🌐		X	X
☒ LNEER1313	Communication interactive néerlandaise pour étudiants en Archéologie et Histoire de l'Art et Histoire	Marie-Laurence Lambrecht (coord.)	NL [q1] [30h] [3 Crédits] 🌐			X
☒ LNEER1315	Communication interactive néerlandaise pour étudiants en Archéologie et Histoire de l'Art et Histoire	Marie-Laurence Lambrecht (coord.)	NL [q1+q2] [30h] [5 Crédits] 🌐			X

☒ Langues et littératures classiques

L'étudiant choisit maximum trois cours durant son bachelier. Les cours de langues et d'auteurs, à l'exception de LFIAL 1770 et LFIAL 1180, nécessitent un niveau de connaissance équivalent à un cursus complet dans l'enseignement secondaire en grec et/ou en latin. Un test de niveau en latin est organisé au début de chaque année académique. L'étudiant souhaitant suivre un cursus complet en grec et/ou en latin est invité à opter pour la mineure en antiquité.

☒ LFIAL1770	Grec I	Elise Fontaine	FR [q1] [30h+30h] [5 Crédits] 🌐	X	X	X
☒ LGLOR1422	Littérature grecque	Anne-Marie Doyen	FR [q1+q2] [45h] [5 Crédits] 🌐	X	X	X
☒ LGLOR1270	Grec II	Anne-Marie Doyen	FR [q2] [45h+30h] [5 Crédits] 🌐	X	X	X
☒ LGLOR1721	Explication d'auteurs grecs A		FR [q1+q2] [45h] [5 Crédits] 🌐	X	X	X
☒ LGLOR1722	Explication d'auteurs grecs B	Sarah Béthume Anne-Marie Doyen	FR [q1+q2] [45h] [5 Crédits] 🌐	X	X	X
☒ LFIAL1180	Latin I	Lysiane Delanaye	FR [q1] [30h+30h] [5 Crédits] 🌐	X	X	X
☒ LFIAL1181	Auteurs latins	Aaron Kachuck	FR [q1] [30h+0h] [5 Crédits] 🌐 > English-friendly	X	X	X
☒ LGLOR1431	Littérature latine		FR [q1+q2] [45h] [5 Crédits] 🌐	X	X	X

				Bloc annuel		
				1	2	3
✘ LGLOR1230	Latin II	Lysiane Delanaye	FR [q2] [45h+30h] [5 Crédits] 🌐	x	x	x
✘ LGLOR1731	Explication d'auteurs latins A	Aaron Kachuck	FR [q1+q2] [45h] [5 Crédits] 🌐	x	x	x
✘ LGLOR1732	Explication d'auteurs latins B	Lysiane Delanaye Aaron Kachuck	FR [q1+q2] [45h] [5 Crédits] 🌐	x	x	x

✘ Autre cours de langue grecque ou latine à choisir en CLAS1BA (contact à prendre avec le professeur concerné) (5 crédits)

o Mineure (30 crédits)

L'étudiant choisit une mineure dans la liste des mineures accessibles et tiendra compte d'éventuelles conditions d'accès prévues par les organes de gestion. Il répartit les 30 crédits de la mineure entre le bloc annuel 2 et le bloc annuel 3 de son bachelier, de manière à ce que son programme de cours (majeure + mineure) comporte 60 crédits chaque année académique.

LISTE DES MINEURES ET/OU APPROFONDISSEMENTS ACCESSIBLES

Lorsqu'il accède au **cycle de bachelier** (bloc annuel 2), l'étudiant de la Faculté de philosophie, arts et lettres est invité à ouvrir ses horizons de formation par le choix d'une mineure (voir la liste des mineures accessibles).

Qu'est-ce qu'une mineure ?

C'est une sorte d'option de 30 crédits qui permet à l'étudiant :

- de découvrir un autre discipline
- de s'interroger sur son projet personnel d'apprentissage
- de définir le sens qu'il souhaite donner à son parcours de formation
- un accès facilité à certains masters

Attention ! Il est impossible de s'inscrire à une mineure sans être inscrit à un bachelier.

Toutes les explications sont sur [ce document](#).

Liste des mineures accessibles à ce programme de bachelier

- > Mineure en études allemandes (*) [prog-2022-minalle]
- > Mineure en études anglaises (*) [prog-2022-minangl]
- > Mineure en Antiquité : Égypte, Orient, Grèce, Rome [prog-2022-minanti]
- > Mineure en culture et création [prog-2022-mincucree]
- > Mineure en philosophie [prog-2022-minfilo]
- > Mineure en études françaises (*) [prog-2022-minfran]
- > Mineure en études hispaniques (*) [prog-2022-minhisp]
- > Mineure en histoire [prog-2022-minhist]
- > Mineure « Décentrer l'histoire : Subalternités et critiques postcoloniales » [prog-2022-mindhisp]
- > Mineure en études italiennes (*) [prog-2022-minita]
- > Mineure en études néerlandaises (*) [prog-2022-minneer]
- > Mineure en langue arabe et civilisation de l'Islam [prog-2022-minislam]
- > Mineure en linguistique [prog-2022-minling]
- > Mineure en études littéraires [prog-2022-minlitt]
- > Mineure en études médiévales [prog-2022-minmedi]
- > Mineure en musicologie [prog-2022-minmusi]
- > Mineure en Moyen Orient médiéval et moderne [prog-2022-minori]
- > Mineure en information et communication [prog-2022-mincomu]
- > Mineure : Enjeux de la transition et du développement durable (*) [prog-2022-mindd]
- > Mineure en études européennes [prog-2022-mineuro]
- > Mineure en études de genre [prog-2022-mingenre]
- > Mineure en gestion (initiation) [prog-2022-minogest]
- > Mineure en sciences humaines et sociales [prog-2022-minhuso]
- > Mineure en économie (ouverture) [prog-2022-minoeco]
- > Mineure en sociologie et anthropologie [prog-2022-minsoca]
- > Mineure en sciences de la population et du développement [prog-2022-minsped]
- > Mineure en sciences politiques [prog-2022-minspol]
- > Mineure en technologies numériques et société [prog-2022-minstic]
- > Mineure en langue et société chinoises [prog-2022-minchin]
- > Mineure en droit (ouverture) [prog-2022-minodroi]
- > Mineure en droit (accès) [prog-2022-minadroi]
- > Mineure en sciences des religions (ouverture) [prog-2022-minreli]
- > Mineure d'ouverture en théologie chrétienne [prog-2022-mintheo]
- > Mineure en architecture [prog-2022-minarch]
- > Mineure en culture scientifique [prog-2022-minculcs]
- > Mineure en développement et environnement [prog-2022-mindenv]
- > Mineure en esprit d'entreprendre (*) [prog-2022-minmpme]
- > Mineure en statistique et science des données [prog-2022-mindata]
- > Mineure en statistique, sciences actuarielles et science des données [prog-2022-minstat]

(*) Ce programme fait l'objet de critères d'accès

PRÉREQUIS ENTRE COURS

Le **tableau** ci-dessous reprend les activités (unités d'enseignement - UE) pour lesquelles existent un ou des prérequis au sein du programme, c'est-à-dire les UE du programme dont les acquis d'apprentissage doivent être certifiés et les crédits correspondants octroyés par le jury avant inscription à cette UE.

Ces activités sont par ailleurs identifiées **dans le programme détaillé** : leur intitulé est suivi d'un carré jaune.

Prérequis et programme annuel de l'étudiant-e

Le prérequis étant un préalable à l'inscription, il n'y a pas de prérequis à l'intérieur d'un même bloc annuel d'un programme. Les prérequis sont définis entre UE de blocs annuels différents et influencent donc l'ordre dans lequel l'étudiant-e pourra s'inscrire aux UE du programme.

En outre, lorsque le jury valide le programme individuel d'un-e étudiant-e en début d'année, il en assure la cohérence :

- Il peut imposer à l'étudiant-e de combiner l'inscription à deux UE distinctes qu'il considère nécessaires d'un point de vue pédagogique
- En fin de cycle uniquement, il peut transformer un prérequis en corequis.

Pour plus d'information, consulter le [règlement des études et des examens](https://uclouvain.be/fr/decouvrir/rgee.html) (https://uclouvain.be/fr/decouvrir/rgee.html).

Tableau des prérequis

LALLE1212	"Allemand: niveau moyen" a comme prérequis LALLE1710
	• LALLE1710 - Deutsche Sprache
LANGL1212	"English for Arts Students. An intermediate course" a comme prérequis LANGL1111
	• LANGL1111 - Anglais: Langue et Culture
LARKE1220	"Archéologie : méthodes scientifiques et travaux II" a comme prérequis LARKE1140
	• LARKE1140 - Archéologie : méthodes scientifiques et travaux I
LARKE1225	"Histoire de l'art : méthodes scientifiques et travaux II" a comme prérequis LARKE1145
	• LARKE1145 - Histoire de l'art : méthodes scientifiques et travaux I
LARKE1320	"Archéologie : séminaire sur site" a comme prérequis LARKE1220
	• LARKE1220 - Archéologie : méthodes scientifiques et travaux II
LARKE1325	"Histoire de l'art: séminaire sur site" a comme prérequis LARKE1225
	• LARKE1225 - Histoire de l'art : méthodes scientifiques et travaux II
LNEER1212	"Nederlands voor studenten Letteren en Wijsbegeerte - Intermediair niveau" a comme prérequis LNEER1111 OU LNEER1730
	• LNEER1111 - Nederlands: taal en cultuur
	• LNEER1730 - Nederlandse taal

COURS ET ACQUIS D'APPRENTISSAGE DU PROGRAMME

Pour chaque programme de formation de l'UCLouvain, un [référentiel d'acquis d'apprentissage](#) précise les compétences attendues de tout diplômé au terme du programme. Les fiches descriptives des unités d'enseignement du programme précisent les acquis d'apprentissage visés par l'unité d'enseignement ainsi que sa contribution au référentiel d'acquis d'apprentissage du programme.

PROGRAMME DÉTAILLÉ PAR BLOC ANNUEL

ARKE1BA - 1er bloc annuel

- Obligatoire
- ✂ Au choix
- △ Exceptionnellement, non organisé cette année académique 2022-2023
- Non organisé cette année académique 2022-2023 mais organisé l'année suivante
- ⊕ Organisé cette année académique 2022-2023 mais non organisé l'année suivante
- △ ⊕ Exceptionnellement, non organisé cette année académique 2022-2023 et l'année suivante
- Activité avec prérequis
- ⊕ Cours accessibles aux étudiants d'échange
- ⊖ Cours NON accessibles aux étudiants d'échange
- (FR) Langue d'enseignement (FR, EN, ES, NL, DE, ...)

Cliquez sur l'intitulé du cours pour consulter le cahier des charges détaillé (objectifs, méthodes, évaluation, etc..)

o Majeure

o Introduction à la discipline

L'étudiant choisit une filière en première année de premier cycle qu'il suivra tout au long de son parcours.

○ LARKE1110	Musées et patrimoine	Joël Roucloux	FB [q2] [30h] [5 Crédits]
○ LARKE1120	Iconographie et iconologie	Ralph Dekoninck Ralph Dekoninck (supplée Marco Cavalieri)	FB [q2] [30h] [5 Crédits]

⊗ Filière archéologie

○ LARKE1140	Archéologie : méthodes scientifiques et travaux I	Jan Driessen Laurent Verslype	FB [q1+q2] [30h] [5 Crédits]
-------------	---	----------------------------------	---------------------------------------

⊗ Filière histoire de l'art

○ LARKE1145	Histoire de l'art : méthodes scientifiques et travaux I	Joël Roucloux	FB [q1+q2] [30h] [5 Crédits]
-------------	---	---------------	---------------------------------------

o Arts et civilisations

Les cours bisannuels suivants seront obligatoirement suivis durant l'année académique où ils se donnent.

○ LARKE1150	Arts et civilisations : archéologie du nord-ouest européen	Laurent Verslype	FB [q2] [30h] [5 Crédits]
○ LARKE1151	Arts et civilisations : moyen âge et Renaissance	Anne Dubois (supplée Ralph Dekoninck) Ingrid Falque	FB [q2] [30h] [5 Crédits]

o Formation générale

La plupart des cours de la formation générale suivis au premier quadrimestre de la première année de bachelier sont communs à tous les étudiants de la Faculté de philosophie, arts et lettres.

○ LFIAL1130	Approche comparée des littératures européennes	Laurent Béghin Charles Doyen Hubert Roland	FB [q1] [30h] [3 Crédits]
○ LFIAL1140	Notions d'histoire de l'art, d'archéologie et de musicologie	Quentin Letesson (supplée Marco Cavalieri) Joël Roucloux Brigitte Van Wymeersch	FB [q1] [30h] [3 Crédits]
○ LFIAL1155	Introduction à l'histoire (antique, médiévale, moderne, contemporaine)	Paul Bertrand (coord.) Silvia Mostaccio Françoise Van Haepere Laurence Van Ypersele	FB [q1] [45h] [4 Crédits]
○ LFIAL1190	Introduction à la philosophie	Jean-Michel Counet	FB [q1] [45h] [5 Crédits]
○ LFIAL1430	Critique de l'information et pensée critique	Jean Leclercq Laurence Van Ypersele	FB [q2] [45h +10h] [5 Crédits]

o L'étudiant choisit un cours parmi :

⊗ LFIAL1421	Histoire de l'Antiquité	Florence Liard (supplée Françoise Van Haepere)	FB [q2] [22.5h] [5 Crédits]
⊗ LFIAL1422	Histoire du Moyen Age	Gilles Lecuppre	FB [q2] [22.5h] [5 Crédits]
⊗ LFIAL1423	Histoire des temps modernes	Silvia Mostaccio	FB [q2] [22.5h] [5 Crédits]
⊗ LFIAL1424	Histoire de l'époque contemporaine	Laurence Van Ypersele	FB [q2] [22.5h] [5 Crédits]

o Langues modernes et anciennes

L'étudiant choisit deux cours de langue par bloc annuel. Il poursuit l'étude d'au moins une langue moderne tout au long de son cycle. Il choisit les crédits restant parmi les deux autres langues modernes et/ou les langues et littératures classiques. Attention, l'étudiant ne peut pas prendre plus de 8 crédits dans le bloc 3.

o Langues modernes

De 13 à 28crédit(s)

☒ LALLE1710	Deutsche Sprache	Caroline Klein (coord.)	DE [q1] [30h] +30h] [5 Crédits] 🌐
☒ LANGL1111	Anglais: Langue et Culture	Estelle Dagneaux (coord.) Claudine Grommersch Sandrine Mulkers Emeline Pierre (supplée Sandrine Mulkers)	EN [q1+q2] [45h] [5 Crédits] 🌐
☒ LNEER1111	Nederlands: taal en cultuur	Katrien De Rycke (coord.)	NL [q1+q2] [60h] [5 Crédits] 🌐
☒ LNEER1730	Nederlandse taal	Hilde Bosmans (coord.) Katrien De Rycke	NL [q1] [60h] [5 Crédits] 🌐

☒ Langues et littératures classiques

L'étudiant choisit maximum trois cours durant son bachelier. Les cours de langues et d'auteurs, à l'exception de LFIAL1770 et LFIAL1180, nécessitent un niveau de connaissance équivalant à un cursus complet dans l'enseignement secondaire en grec et/ou en latin. Un test de niveau en latin est organisé au début de chaque année académique. L'étudiant souhaitant suivre un cursus complet en grec et/ou en latin est invité à opter pour la mineure en antiquité.

☒ LFIAL1770	Grec I	Elise Fontaine	GR [q1] [30h] +30h] [5 Crédits] 🌐
☒ LGLOR1422	Littérature grecque	Anne-Marie Doyen	GR [q1+q2] [45h] [5 Crédits] 🌐 🌐
☒ LGLOR1270	Grec II	Anne-Marie Doyen	GR [q2] [45h] +30h] [5 Crédits] 🌐
☒ LGLOR1721	Explication d'auteurs grecs A		GR [q1+q2] [45h] [5 Crédits] 🌐
☒ LGLOR1722	Explication d'auteurs grecs B	Sarah Béthume Anne-Marie Doyen	GR [q1+q2] [45h] [5 Crédits] 🌐 🌐
☒ LFIAL1180	Latin I	Lysiane Delanaye	FR [q1] [30h] +30h] [5 Crédits] 🌐
☒ LFIAL1181	Auteurs latins	Aaron Kachuck	FR [q1] [30h] +0h] [5 Crédits] 🌐 > English- friendly
☒ LGLOR1431	Littérature latine		FR [q1+q2] [45h] [5 Crédits] 🌐
☒ LGLOR1230	Latin II	Lysiane Delanaye	FR [q2] [45h] +30h] [5 Crédits] 🌐

<p>⌘ LGLOR1731</p>	<p>Explication d'auteurs latins A</p>	<p>Aaron Kachuck</p>	<p>FC [q1+q2] [45h] [5 Crédits] ⊖</p>
<p>⌘ LGLOR1732</p>	<p>Explication d'auteurs latins B</p>	<p>Lysiane Delanaye Aaron Kachuck</p>	<p>FC [q1+q2] [45h] [5 Crédits] ⊕</p>

ARKE1BA - 2e bloc annuel

- Obligatoire
- ⌘ Au choix
- △ Exceptionnellement, non organisé cette année académique 2022-2023
- ⊖ Non organisé cette année académique 2022-2023 mais organisé l'année suivante
- ⊕ Organisé cette année académique 2022-2023 mais non organisé l'année suivante
- △ ⊕ Exceptionnellement, non organisé cette année académique 2022-2023 et l'année suivante
- Activité avec prérequis
- 🌐 Cours accessibles aux étudiants d'échange
- 🚫 Cours NON accessibles aux étudiants d'échange
- (FR) Langue d'enseignement (FR, EN, ES, NL, DE, ...)

Cliquez sur l'intitulé du cours pour consulter le cahier des charges détaillé (objectifs, méthodes, évaluation, etc.)

o Majeure**o Introduction à la discipline**

L'étudiant choisit une filière en première année de premier cycle qu'il suivra tout au long de son parcours.

⌘ Filière archéologie

○ LARKE1220	Archéologie : méthodes scientifiques et travaux II ■	Florence Liard (supplée) Marco Cavalieri	(FR) [q1+q2] [30h] [5 Crédits] 🌐
○ LARKE1230	Matériaux et techniques de l'Antiquité, archéométrie et archéologie du bâti	Jan Driessen Laurent Verslype	(FR) [q1] [30h] [5 Crédits] 🌐 > English-friendly
○ LARKE1240	Méthodes de prospection et techniques de fouilles (+stage)	Laurent Verslype	(FR) [q2] [30h] [5 Crédits] 🌐

⌘ Filière histoire de l'art

○ LARKE1225	Histoire de l'art : méthodes scientifiques et travaux II ■	Philippe Bragard Ralph Dekoninck	(FR) [q1+q2] [30h] [5 Crédits] 🌐
○ LARKE1235	Matériaux et techniques des arts plastiques, archéométrie et archéologie du bâti	Philippe Bragard	(FR) [q1] [30h] [5 Crédits] 🌐
○ LARKE1245	Notions d'esthétique et de philosophie de l'art	Sylvain Camilleri	(FR) [q2] [22.5h] [5 Crédits] 🌐

o Arts et civilisations

Les cours bisannuels suivants seront obligatoirement suivis durant l'année académique où ils se donnent.

○ LARKE1552	Arts et civilisations : antiquité gréco-romaine	Jan Driessen Martina Marano (supplée) Marco Cavalieri	(FR) [q2] [30h] [5 Crédits] 🌐 > English-friendly
○ LARKE1553	Arts et civilisations : Égypte, Mésopotamie et Proche-Orient	Jan Tavernier	(FR) [q1] [30h] [5 Crédits] ⊖ 🌐
○ LARKE1554	Arts et civilisations : architecture de la Renaissance à nos jours	Philippe Bragard Emmanuel Joly (supplée) Philippe Bragard	(FR) [q2] [30h] [5 Crédits] ⊕ 🌐
○ LARKE1555	Arts et civilisations : Préhistoire et protohistoire	Nicolas Cauwe Jan Driessen	(FR) [q1] [30h] [5 Crédits] ⊕ 🌐 > English-friendly
○ LARKE1556	Arts et civilisations : architecture de l'Antiquité et du moyen-âge	Philippe Bragard	(FR) [q2] [30h] [5 Crédits] ⊖ 🌐

○ LARKE1557	Arts et civilisations : du Baroque au Romantisme	Alexander Streitberger	FR [q1] [30h] [5 Crédits] 🌐
○ LARKE1559	Arts et civilisations : de l'impressionnisme à l'art actuel	Alexander Streitberger	FR [q2] [30h] [5 Crédits] 🌐
○ LMUSI1511	Arts et civilisations : histoire de la musique	Brigitte Van Wymeersch	FR [q1] [30h] [5 Crédits] 🌐

o Langues modernes et anciennes

L'étudiant choisit deux cours de langue par bloc annuel. Il poursuit l'étude d'au moins une langue moderne tout au long de son cycle. Il choisit les crédits restant parmi les deux autres langues modernes et/ou les langues et littératures classiques. Attention, l'étudiant ne peut pas prendre plus de 8 crédits dans le bloc 3.

o Langues modernes

De 13 à 28crédit(s)

⌘ LALLE1710	Deutsche Sprache	Caroline Klein (coord.)	DE [q1] [30h +30h] [5 Crédits] 🌐
⌘ LALLE1212	Allemand: niveau moyen 🟡	Ann Rinder (coord.)	DE [q1+q2] [60h] [5 Crédits] 🌐
⌘ LANGL1111	Anglais: Langue et Culture	Estelle Dagneaux (coord.) Claudine Grommersch Sandrine Mulkers Emeline Pierre (supplée Sandrine Mulkers)	EN [q1+q2] [45h] [5 Crédits] 🌐
⌘ LANGL1212	English for Arts Students. An intermediate course 🟡	Catherine Avery Stéphanie Brabant Jean-Luc Delghust (coord.)	EN [q1+q2] [60h] [5 Crédits] 🌐
⌘ LNEER1111	Nederlands: taal en cultuur	Katrien De Rycke (coord.)	NL [q1+q2] [60h] [5 Crédits] 🌐
⌘ LNEER1730	Nederlandse taal	Hilde Bosmans (coord.) Katrien De Rycke	NL [q1] [60h] [5 Crédits] 🌐
⌘ LNEER1212	Nederlands voor studenten Letteren en Wijsbegeerte - Intermediair niveau 🟡	Hilde Bufkens (coord.)	NL [q1+q2] [60h] [5 Crédits] 🌐

⌘ Langues et littératures classiques

L'étudiant choisit maximum trois cours durant son bachelier. Les cours de langues et d'auteurs, à l'exception de LFIAL1770 et LFIAL1180, nécessitent un niveau de connaissance équivalant à un cursus complet dans l'enseignement secondaire en grec et/ou en latin. Un test de niveau en latin est organisé au début de chaque année académique. L'étudiant souhaitant suivre un cursus complet en grec et/ou en latin est invité à opter pour la mineure en antiquité.

⌘ LFIAL1770	Grec I	Elise Fontaine	FR [q1] [30h +30h] [5 Crédits] 🌐
⌘ LGLOR1422	Littérature grecque	Anne-Marie Doyen	FR [q1+q2] [45h] [5 Crédits] 🌐
⌘ LGLOR1270	Grec II	Anne-Marie Doyen	FR [q2] [45h +30h] [5 Crédits] 🌐
⌘ LGLOR1721	Explication d'auteurs grecs A		FR [q1+q2] [45h] [5 Crédits] 🌐

⌘ LGLOR1722	Explication d'auteurs grecs B	Sarah Béthume Anne-Marie Doyen	FR [q1+q2] [45h] [5 Crédits] ⊕ 🌐
⌘ LFIAL1180	Latin I	Lysiane Delanaye	FR [q1] [30h +30h] [5 Crédits] 🌐
⌘ LFIAL1181	Auteurs latins	Aaron Kachuck	FR [q1] [30h +0h] [5 Crédits] 🌐 > English- friendly
⌘ LGLOR1431	Littérature latine		FR [q1+q2] [45h] [5 Crédits] ∅ 🌐
⌘ LGLOR1230	Latin II	Lysiane Delanaye	FR [q2] [45h +30h] [5 Crédits] 🌐
⌘ LGLOR1731	Explication d'auteurs latins A	Aaron Kachuck	FR [q1+q2] [45h] [5 Crédits] ∅ 🌐
⌘ LGLOR1732	Explication d'auteurs latins B	Lysiane Delanaye Aaron Kachuck	FR [q1+q2] [45h] [5 Crédits] ⊕ 🌐

ARKE1BA - 3e bloc annuel

- Obligatoire
- ⌘ Au choix
- △ Exceptionnellement, non organisé cette année académique 2022-2023
- ∅ Non organisé cette année académique 2022-2023 mais organisé l'année suivante
- ⊕ Organisé cette année académique 2022-2023 mais non organisé l'année suivante
- △ ⊕ Exceptionnellement, non organisé cette année académique 2022-2023 et l'année suivante
- Activité avec prérequis
- 🌐 Cours accessibles aux étudiants d'échange
- 🌐 Cours NON accessibles aux étudiants d'échange
- (FR) Langue d'enseignement (FR, EN, ES, NL, DE, ...)

Cliquez sur l'intitulé du cours pour consulter le cahier des charges détaillé (objectifs, méthodes, évaluation, etc.)

o Majeure**o Introduction à la discipline**

L'étudiant choisit une filière en première année de premier cycle qu'il suivra tout au long de son parcours.

⌘ Filière archéologie

○ LARKE1320	Archéologie : séminaire sur site ■	Jan Driessen Jan Driessen (supplée) Marco Cavalieri	(FR) [q1+q2] [22.5h] [5 Crédits] 🌐
-------------	------------------------------------	---	---

⌘ Filière histoire de l'art

○ LARKE1325	Histoire de l'art: séminaire sur site ■	Philippe Bragard Ralph Dekoninck Alexander Streitberger	(FR) [q1+q2] [30h] [5 Crédits] 🌐
-------------	---	---	---

o Arts et civilisations

Les cours bisannuels suivants seront obligatoirement suivis durant l'année académique où ils se donnent.

○ LARKE1552	Arts et civilisations : antiquité gréco-romaine	Jan Driessen Martina Marano (supplée) Marco Cavalieri	(FR) [q2] [30h] [5 Crédits] ⊕ 🌐 > English- friendly
○ LARKE1553	Arts et civilisations : Égypte, Mésopotamie et Proche-Orient	Jan Tavernier	(FR) [q1] [30h] [5 Crédits] ∅ 🌐
○ LARKE1554	Arts et civilisations : architecture de la Renaissance à nos jours	Philippe Bragard Emmanuel Joly (supplée) Philippe Bragard)	(FR) [q2] [30h] [5 Crédits] ⊕ 🌐
○ LARKE1555	Arts et civilisations : Préhistoire et protohistoire	Nicolas Cauwe Jan Driessen	(FR) [q1] [30h] [5 Crédits] ⊕ 🌐 > English- friendly
○ LARKE1556	Arts et civilisations : architecture de l'Antiquité et du moyen-âge	Philippe Bragard	(FR) [q2] [30h] [5 Crédits] ∅ 🌐
○ LARKE1557	Arts et civilisations : du Baroque au Romantisme	Alexander Streitberger	(FR) [q1] [30h] [5 Crédits] ∅ 🌐
○ LARKE1559	Arts et civilisations : de l'impressionnisme à l'art actuel	Alexander Streitberger	(FR) [q2] [30h] [5 Crédits] ∅ 🌐
○ LMUSI1511	Arts et civilisations : histoire de la musique	Brigitte Van Wymeersch	(FR) [q1] [30h] [5 Crédits] ⊕ 🌐

o Valorisation de la formation et parcours extra-académique

o LARKE1351	Stages (fouilles, musées, laboratoires, excursions, etc.)	Joël Roucloux (coord.) Laurent Verslype (coord.)	FR [q1 ou q2] [100h] [5 Crédits]
o LARKE1352	Projets individuels : e-portfolio	Anthony Peeters (coord.) Laurent Verslype (coord.)	FR [q2] [5 Crédits]

o Formation générale

La plupart des cours de la formation générale suivis au premier quadrimestre de la première année de bachelier sont communs à tous les étudiants de la Faculté de philosophie, arts et lettres.

o Un cours de sciences religieuses à choisir parmi :

o LTECO1210	Sociétés, cultures, religions : lectures bibliques	Jean-Pierre Sterck-Degeldre (supplée) Geert Van Oyen	FR [q1] [15h] [2 Crédits]
o LTECO1220	Sociétés, cultures, religions : questions humaines fondamentales	Geoffrey Legrand	FR [q1] [15h] [2 Crédits]
o LTECO1230	Sociétés, cultures, religions : questions éthiques	Olivier Riaudel	FR [q2] [15h] [2 Crédits]

o Langues modernes et anciennes

L'étudiant choisit deux cours de langue par bloc annuel. Il poursuit l'étude d'au moins une langue moderne tout au long de son cycle. Il choisit les crédits restant parmi les deux autres langues modernes et/ou les langues et littératures classiques. Attention, l'étudiant ne peut pas prendre plus de 8 crédits dans le bloc 3.

o Langues modernes

De 13 à 28crédit(s)

o LALLE1710	Deutsche Sprache	Caroline Klein (coord.)	DE [q1] [30h +30h] [5 Crédits]
o LALLE1212	Allemand: niveau moyen	Ann Rinder (coord.)	DE [q1+q2] [60h] [5 Crédits]
o LALLE1313	Communication interactive allemande pour étudiants en Archéologie et Histoire de l'Art et Histoire	Ann Rinder (coord.)	DE [q1] [30h] [3 Crédits]
o LALLE1315	Communication interactive allemande pour étudiants en Archéologie, Philosophie, Langues Classiques et Orientales, Histoire de l'Art et Histoire	Caroline Klein Ann Rinder (coord.)	DE [q1+q2] [30h] [5 Crédits]
o LANGL1111	Anglais: Langue et Culture	Estelle Dagneaux (coord.) Claudine Grommersch Sandrine Mulkers Emeline Pierre (supplée) Sandrine Mulkers	EN [q1+q2] [45h] [5 Crédits]
o LANGL1212	English for Arts Students. An intermediate course	Catherine Avery Stéphanie Brabant Jean-Luc Delghust (coord.)	EN [q1+q2] [60h] [5 Crédits]
o LANGL1313	Interactive English Communication	Philippe Denis (coord.)	EN [q1+q2] [30h] [3 Crédits]
o LANGL1315	Interactive communication seminar	Philippe Denis (coord.)	EN [q1+q2] [30h] [5 Crédits]
o LNEER1111	Nederlands: taal en cultuur	Katrien De Rycke (coord.)	NE [q1+q2] [60h] [5 Crédits]

⊗ LNEER1730	Nederlandse taal	Hilde Bosmans (coord.) Katrien De Rycke	NL [q1] [60h] [5 Crédits]
⊗ LNEER1212	Nederlands voor studenten Letteren en Wijsbegeerte - Intermediair niveau	Hilde Bufkens (coord.)	NL [q1+q2] [60h] [5 Crédits]
⊗ LNEER1313	Communication interactive néerlandaise pour étudiants en Archéologie et Histoire de l'Art et Histoire	Marie-Laurence Lambrecht (coord.)	NL [q1] [30h] [3 Crédits]
⊗ LNEER1315	Communication interactive néerlandaise pour étudiants en Archéologie et Histoire de l'Art et Histoire	Marie-Laurence Lambrecht (coord.)	NL [q1+q2] [30h] [5 Crédits]

⊗ Langues et littératures classiques

L'étudiant choisit maximum trois cours durant son bachelier. Les cours de langues et d'auteurs, à l'exception de LFIAL1770 et LFIAL1180, nécessitent un niveau de connaissance équivalant à un cursus complet dans l'enseignement secondaire en grec et/ou en latin. Un test de niveau en latin est organisé au début de chaque année académique. L'étudiant souhaitant suivre un cursus complet en grec et/ou en latin est invité à opter pour la mineure en antiquité.

⊗ LFIAL1770	Grec I	Elise Fontaine	FR [q1] [30h +30h] [5 Crédits]
⊗ LGLOR1422	Littérature grecque	Anne-Marie Doyen	FR [q1+q2] [45h] [5 Crédits]
⊗ LGLOR1270	Grec II	Anne-Marie Doyen	FR [q2] [45h +30h] [5 Crédits]
⊗ LGLOR1721	Explication d'auteurs grecs A		FR [q1+q2] [45h] [5 Crédits]
⊗ LGLOR1722	Explication d'auteurs grecs B	Sarah Béthume Anne-Marie Doyen	FR [q1+q2] [45h] [5 Crédits]
⊗ LFIAL1180	Latin I	Lysiane Delanaye	FR [q1] [30h +30h] [5 Crédits]
⊗ LFIAL1181	Auteurs latins	Aaron Kachuck	FR [q1] [30h +0h] [5 Crédits]
⊗ LGLOR1431	Littérature latine		FR [q1+q2] [45h] [5 Crédits]
⊗ LGLOR1230	Latin II	Lysiane Delanaye	FR [q2] [45h +30h] [5 Crédits]
⊗ LGLOR1731	Explication d'auteurs latins A	Aaron Kachuck	FR [q1+q2] [45h] [5 Crédits]
⊗ LGLOR1732	Explication d'auteurs latins B	Lysiane Delanaye Aaron Kachuck	FR [q1+q2] [45h] [5 Crédits]

ARKE1BA - Informations diverses

CONDITIONS D'ACCÈS

Décret du 7 novembre 2013 définissant le paysage de l'enseignement supérieur et l'organisation académique des études.
Les conditions d'admission doivent être remplies au moment même de l'inscription à l'université.

SOMMAIRE

- [Conditions d'accès générales](#)
- [Conditions d'accès spécifiques](#)
- [Accès par valorisation des acquis de l'expérience](#)
- [Conditions particulières d'accès à certains programmes](#)

Conditions d'accès générales

Sous réserve d'autres dispositions légales particulières et en vue de l'obtention du grade académique qui les sanctionne, ont accès à des études de premier cycle les étudiants qui justifient :

- 1° soit du certificat d'enseignement secondaire supérieur délivré à partir de l'année scolaire 1993–1994 par un établissement d'enseignement secondaire de plein exercice ou de promotion sociale de la Communauté française le cas échéant homologué s'il a été délivré par un établissement scolaire avant le 1er janvier 2008 ou revêtu du sceau de la Communauté française s'il a été délivré après cette date, ainsi que les titulaires du même certificat délivré, à partir de l'année civile 1994, par le jury de la Communauté française;
- 2° soit du certificat d'enseignement secondaire supérieur délivré au plus tard à l'issue de l'année scolaire 1992–1993 accompagné, pour l'accès aux études de premier cycle d'un cursus de type long, du diplôme d'aptitude à accéder à l'enseignement supérieur;
- 3° soit d'un diplôme délivré par un établissement d'enseignement supérieur en Communauté française sanctionnant un grade académique délivré en application du présent décret, soit d'un diplôme délivré par une institution universitaire ou un établissement organisant l'enseignement supérieur de plein exercice en vertu d'une législation antérieure;
- 4° soit d'un certificat ou diplôme d'enseignement supérieur délivré par un établissement d'enseignement de promotion sociale;
- 5° soit d'une attestation de succès à un des [examens d'admission](https://uclouvain.be/fr/etudier/inscriptions/examen-d-admission-aux-etudes-universitaires-de-1er-cycle.html) (https://uclouvain.be/fr/etudier/inscriptions/examen-d-admission-aux-etudes-universitaires-de-1er-cycle.html) organisés par les établissements d'enseignement supérieur ou par un jury de la Communauté française; cette attestation donne accès aux études des secteurs, des domaines ou des cursus qu'elle indique;
- 6° soit d'un diplôme, titre ou certificat d'études similaire à ceux mentionnés aux littéras précédents délivré par la Communauté flamande, par la Communauté germanophone ou par l'Ecole royale militaire;
- 7° soit d'un diplôme, titre ou certificat d'études étranger reconnu équivalent à ceux mentionnés aux littéras 1° à 4° en application d'une législation fédérale, communautaire, européenne ou d'une convention internationale;

Remarques :

Les demandes d'équivalence doivent être introduites auprès du [Service des équivalences](#) du Ministère de l'Enseignement supérieur et de la Recherche scientifique de la Communauté française de Belgique dans le respect des délais fixés par celui-ci.

Les deux titres suivants sont reconnus équivalents d'office au Certificat d'enseignement secondaire supérieur (CESS) :

- baccalauréat européen délivré par le Conseil supérieur de l'Ecole européenne,
- baccalauréat international délivré par l'Office du baccalauréat international de Genève.

8° soit du diplôme d'aptitude à accéder à l'enseignement supérieur (DAES) conféré par le jury de la Communauté française.

Conditions d'accès spécifiques

- L'accès aux études de 1er cycle (bacheliers) aux candidats de nationalité hors Union européenne qui ne sont pas assimilés aux ressortissants belges est conditionné aux critères suivants :
 - ne pas avoir obtenu de diplôme d'enseignement secondaire depuis plus de 3 ans maximum. Exemple: pour une demande d'admission pour l'année académique 2022-2023, vous devez avoir obtenu votre diplôme lors des années académiques 2019-2020, 2020-2021 ou 2021-2022. En Communauté française de Belgique, l'année académique s'étend du 14 septembre au 13 septembre.
 - ne pas être déjà titulaire d'un diplôme de 1er cycle
- Les candidats, quelle que soit leur nationalité, disposant d'un diplôme d'études secondaires d'un pays hors Union européenne, doivent avoir obtenu une moyenne de 13/20 minimum ou, à défaut, d'avoir obtenu cette moyenne, avoir réussi une année d'études en Belgique (par exemple spéciale Maths/sciences).
- Pour tout diplôme d'études secondaires **issu d'un pays hors Union européenne, la demande d'admission doit contenir l'équivalence de votre diplôme** délivrée par la Fédération Wallonie-Bruxelles (Communauté française de Belgique). Pour toute information relative à l'obtention d'une équivalence, veuillez-vous référer au [site suivant](#).

Accès par valorisation des acquis de l'expérience

Accès au premier cycle sur la base de la valorisation des savoirs et compétences acquis par expérience professionnelle ou personnelle (VAE)

Aux conditions générales que fixent les autorités de l'établissement d'enseignement supérieur, en vue de l'admission aux études, les jurys valorisent les savoirs et compétences des étudiants acquis par leur expérience professionnelle ou personnelle.

Cette expérience personnelle ou professionnelle doit correspondre à au moins cinq années d'activités, des années d'études supérieures ne pouvant être prises en compte qu'à concurrence d'une année par 60 crédits acquis, sans pouvoir dépasser 2 ans. Au terme d'une procédure d'évaluation organisée par les autorités de l'établissement d'enseignement supérieur, le jury juge si les aptitudes et connaissances de l'étudiant sont suffisantes pour suivre ces études avec succès.

Au terme de cette évaluation, le jury détermine les enseignements supplémentaires et les dispenses éventuelles qui constituent les conditions complémentaires d'accès aux études pour l'étudiant.

Conditions particulières d'accès à certains programmes

- Accès aux études de **premier cycle en sciences de l'ingénieur, orientation ingénieur civil et orientation ingénieur civil architecte**

Attestation de réussite à l'examen spécial d'admission aux études de premier cycle en sciences de l'ingénieur, orientation ingénieur civil et orientation ingénieur civil architecte (<https://uclouvain.be/fr/facultes/epl/examenadmission.html>).

L'accès à ces études est toujours subordonné à la réussite de cet examen spécial d'admission. Les matières du programme ainsi que le mode d'organisation de l'examen peuvent être obtenus auprès du secrétariat de cette faculté.

- Accès aux études de **premier cycle en médecine vétérinaire**

L'accès aux études de premier cycle en médecine vétérinaire est régi par [le décret du 16 juin 2006 régulant le nombre d'étudiants dans certains cursus de premier cycle de l'enseignement supérieur \(non-résidents\)](https://uclouvain.be/fr/etudier/inscriptions/etudes-contingentement.html) (<https://uclouvain.be/fr/etudier/inscriptions/etudes-contingentement.html>).

Les étudiants inscrits en 1^{ère} année du grade de bachelier en médecine vétérinaire doivent se soumettre en fin d'année à un concours à l'issue duquel certains d'entre eux pourront obtenir, selon un quota défini, une attestation les autorisant à poursuivre leurs études. Cette attestation sera exigée au moment de l'inscription administrative auprès du Service des inscriptions de l'UCLouvain à la suite du cycle.

- Accès aux études de **premier cycle en kinésithérapie et réadaptation**

L'accès aux études de premier cycle en kinésithérapie et réadaptation est régi par [le décret du 16 juin 2006 régulant le nombre d'étudiants dans certains cursus de premier cycle de l'enseignement supérieur \(non-résidents\)](https://uclouvain.be/fr/etudier/inscriptions/etudes-contingentement.html) (<https://uclouvain.be/fr/etudier/inscriptions/etudes-contingentement.html>).

- Accès aux études de **premier cycle en sciences psychologiques et de l'éducation, orientation logopédie**

L'accès aux études de premier cycle en sciences psychologiques et de l'éducation, orientation logopédie est régi par [le décret du 16 juin 2006 régulant le nombre d'étudiants dans certains cursus de premier cycle de l'enseignement supérieur \(non-résidents\)](https://uclouvain.be/fr/etudier/inscriptions/etudes-contingentement.html) (<https://uclouvain.be/fr/etudier/inscriptions/etudes-contingentement.html>).

- Accès aux études de **premier cycle en médecine et en sciences dentaires**

L'accès aux études de premier cycle en médecine et en sciences dentaires est conditionné par la réussite d'un examen d'entrée.

Les informations y relatives sont disponibles [sur le site de l'ARES](#) (Académie de Recherche et d'Enseignement Supérieur).

PÉDAGOGIE

La première année du programme de bachelier en histoire de l'art et archéologie, orientation générale, comporte une formation facultaire commune et une formation disciplinaire.

La formation commune comporte des cours généraux (histoire, littérature, arts et civilisations, méthode, philosophie,...) qui sont donnés par des équipes d'enseignants. Ils sont accompagnés de travaux pratiques et d'un monitorat qui assurent une intégration des différents apprentissages transversaux.

Les cours disciplinaires sont dispensés dès le premier quadrimestre du premier cycle et occupent l'essentiel de la formation dès le deuxième quadrimestre de la première année. Au cours de celle-ci, un tutorat assure l'accompagnement des étudiants néophytes par des étudiants plus chevronnés dans la discipline. Une équipe d'assistants suit également de façon personnalisée le parcours de l'étudiant. Tout au long de son cursus de bachelier en histoire de l'art et archéologie, orientation générale, l'étudiant est confronté à des dispositifs pédagogiques variés et adaptés aux différents objectifs d'apprentissage : cours magistraux, travaux de groupes, travaux à effectuer seul, séminaires, e-portfolio, stages, visites.

Dès le deuxième quadrimestre de la première année, les cours propres à la **discipline** choisie (histoire de l'art ou archéologie) s'appuient sur différents outils pédagogiques qui visent tous un apprentissage actif. L'étudiant est encouragé à construire son projet individuel ou **e-portfolio durant tout le programme de bachelier**. Dans cette perspective, il est invité à participer à son rythme à des activités culturelles de son choix parmi huit types d'activités prédéfinies (visites de musée, d'exposition, de patrimoine, guidance de ces dernières, assistance à une conférence, à un concert, à un colloque, lecture d'ouvrages scientifiques). Au fil du premier cycle, l'étudiant engrange ainsi une série d'expériences individuelles en dehors de l'enseignement académique et dont il collecte les comptes rendus critiques sur la plate-forme d'enseignement et d'apprentissage en ligne de l'UCLouvain, **Moodle**. Chaque e-portfolio fait l'objet d'un suivi individuel par un enseignant du programme qui fournit à l'étudiant un feedback régulier sur la construction de son parcours. De son côté, l'étudiant est amené à s'interroger sur les connaissances et compétences qu'il développe.

Au terme du cycle, l'étudiant est tenu de rédiger un rapport final dans lequel il analyse et discute son cheminement. Cet outil pédagogique novateur à l'UCLouvain implique une plus grande responsabilisation de l'étudiant qui doit veiller à participer aux activités culturelles de son choix de manière progressive et ce, dès sa première année d'études. Le programme de bachelier en histoire de l'art et archéologie, orientation générale, comporte aussi des **stages**.

En fin de programme de bachelier, l'étudiant est invité à participer à un stage de fouilles (une semaine), d'une part et à un stage spécifique à son orientation en histoire de l'art ou en archéologie (deux semaines). Dans ce dernier cas, l'étudiant effectue un stage dans une institution (musée, association culturelle, chantier de fouilles archéologiques en Belgique et à l'étranger, etc.) reconnue par l'enseignant responsable du stage. Ces expériences pratiques offrent l'occasion à l'étudiant de démontrer un réel engagement dans sa formation. Tout au long du programme de bachelier, de nombreuses **excursions scientifiques et voyages** permettent aux étudiants de renforcer sur le terrain les savoirs acquis au cours. Ces voyages sont programmés par l'équipe enseignante en lien avec les sujets traités et dans un souci de progression.

Certains cours font également appel aux techniques de l'**e-learning** ou apprentissage en ligne, qui impliquent l'utilisation des nouvelles technologies multimédias et de l'Internet pour améliorer la qualité de l'apprentissage. Ces techniques favorisent entre autres la collaboration à distance, l'évaluation collective de travaux et facilitent l'accès à des ressources et à des services, comme le **Service de l'Image**, grâce auquel les étudiants ont accès à des bases de données d'images de grande qualité et/ou originales et à de nombreux supports de cours en rapport avec les matières dispensées, peuvent scanner des documents, etc.

EVALUATION AU COURS DE LA FORMATION

Les méthodes d'évaluation sont conformes au règlement des études et des examens (<https://uclouvain.be/fr/decouvrir/rgee.html>). Plus de précisions sur les modalités propres à chaque unité d'apprentissage sont disponibles dans leur fiche descriptive, à la rubrique « Mode d'évaluation des acquis des étudiants ».

Selon les types d'enseignement et de cours, l'évaluation peut revêtir différentes formes. Certains cours donneront lieu à des évaluations orales et/ou écrites traditionnelles (prenant place lors d'une des 3 sessions d'examens : janvier - juin - août/septembre), tandis que les séminaires impliqueront une participation plus substantielle de l'étudiant et l'évaluation de travaux personnels. Les modalités de l'évaluation seront précisées au début de chaque enseignement.

Les examens portant sur les cours dits de compétences communicatives visent à tester des performances, c'est-à-dire l'utilisation pratique de la langue dans des situations significatives, qui témoigneront des niveaux de compétence atteints par les étudiants.

Pour l'obtention de la moyenne, les notes obtenues pour les unités d'enseignement sont pondérées par leurs crédits respectifs.

MOBILITÉ ET INTERNATIONALISATION

Dès leur troisième bloc annuel, les étudiants du programme de **Bachelier en histoire de l'art et archéologie, orientation générale** peuvent introduire une demande de financement pour effectuer un séjour d'études dans une des nombreuses universités avec qui la Faculté de philosophie, arts et lettres a conclu des accords de partenariat en Flandre, en Europe et dans le reste du monde.

Les **séjours d'études** et les **stages** sont proposés dans le cadre du programme de master. Les séjours ont lieu soit au deuxième quadrimestre du premier bloc annuel, soit au premier quadrimestre du second bloc annuel.

La **liste des destinations conseillées** (<https://uclouvain.be/fr/facultes/fial/partenaires.html>) est disponible sur les pages dédiées à la mobilité sur le site de la Faculté.

Par ailleurs, en application de la convention UCLouvain – KU Leuven, des cours peuvent être empruntés de façon isolée aux programmes de la KU Leuven.

Pour en savoir plus :

- [Contacts](https://uclouvain.be/fr/facultes/fial/international-contact.html) (https://uclouvain.be/fr/facultes/fial/international-contact.html)
- [Informations pratiques sur les séjours d'études](https://uclouvain.be/fr/facultes/fial/etudiant-fial-en-echange.html) (https://uclouvain.be/fr/facultes/fial/etudiant-fial-en-echange.html)
- [Informations sur les stages internationaux](https://uclouvain.be/fr/facultes/fial/stages-pendant-mes-etudes.html) (https://uclouvain.be/fr/facultes/fial/stages-pendant-mes-etudes.html)

FORMATIONS ULTÉRIEURES ACCESSIBLES

Situation du programme dans le cursus

Ce programme de bachelier donne directement accès aux [Master \[120\] en histoire de l'art et archéologie, orientation générale](#) et [Master \[60\] en histoire de l'art et archéologie, orientation générale](#) correspondants.

Autres masters accessibles au terme du programme

Le diplômé du [Bachelier en histoire de l'art et archéologie, orientation générale](#) peut aussi avoir accès à d'autres masters organisés par la Faculté de philosophie, arts et lettres ou par d'autres facultés de l'UCLouvain moyennant le respect des conditions d'accès à ces programmes détaillées dans le catalogue des formations.

- [Master \[120\] en histoire de l'art et archéologie, orientation musicologie](#) et [Master \[60\] en histoire de l'art et archéologie, orientation musicologie](#)
- [Master \[120\] en histoire](#) et [Master \[60\] en histoire](#)
- [Master \[120\] en langues et lettres anciennes, orientation orientales](#) et [Master \[60\] en langues et lettres anciennes, orientation orientales](#)
- [Master \[120\] en philosophie](#) et [Master \[60\] en philosophie](#)
- [Master \[120\] en sociologie](#)
- [Master \[120\] en anthropologie](#)
- [Master \[60\] en sociologie et anthropologie](#)
- [Master \[120\] en communication](#)
- [Master \[60\] en information et communication](#)
- [Master \[120\] en journalisme](#)
- [Master \[120\] en criminologie](#)
- [Master \[120\] en sciences de la population et du développement](#)
- [Master \[120\] en sciences des religions](#)

Dans certains cas, l'accès au master requiert le suivi obligatoire de certaines unités d'enseignement de la mineure (voir les conditions d'admission du programme de master visé).

Tout diplômé d'un bachelier de la Faculté de philosophie, arts et lettres bénéficie d'un accès direct au [Master \[120\] en arts du spectacle](#).

Dernière mise à jour : juillet 2022

GESTION ET CONTACTS

Gestion du programme

Faculté

Entité de la structure

Dénomination

Secteur

Sigle

Adresse de l'entité

SSH/FIAL

Faculté de philosophie, arts et lettres ([FIAL](#))

Secteur des sciences humaines ([SSH](#))

FIAL

Place Cardinal Mercier 31 - bte L3.03.11

1348 Louvain-la-Neuve

Tél: [+32 \(0\) 10 47 48 50](tel:+32210474850)

<http://www.uclouvain.be/fial>

Site web

Mandat(s)

- Doyen : Cédric Fairoon
- Directrice administrative de faculté : Valérie Loutsch

Commission(s) de programme

- Ecole d'histoire, arts et cultures ([EHAC](#))

Responsable académique du programme: Laurent Verslype

Jury

- Philippe Hambye
- Charlotte Langohr
- Alexander Streitberger

Personne(s) de contact

- Pour toute information complémentaire: info-fial@uclouvain.be