

INGM1BA

2015 - 2016

Bachelor in Business Engineering**At Mons - 180 credits - 3 years - Day schedule - In french**Dissertation/Graduation Project : **NO** - Internship : **NO**Activities in English: **NO** - Activities in other languages : **NO**Activities on other sites : **NO**Main study domain : **Sciences économiques et de gestion**Organized by: **Louvain School of Management (LSM)**Programme code: **ingm1ba** - Francophone Certification Framework: 6**Table of contents**

Introduction	2
Teaching profile	3
- Learning outcomes	3
- Programme structure	4
- Detailed programme	5
- Programme by subject	5
- Course prerequisites	7
- The programme's courses and learning outcomes	7
- Programme type	7
- INGM1BA - 1st annual unit	7
- INGM1BA - 2nd annual unit	9
- INGM1BA - 3rd annual unit	10
Information	11
- Admission	11
- Teaching method	13
- Evaluation	14
- Mobility and/or Internationalisation outlook	14
- Possible trainings at the end of the programme	14
- Contacts	14

INGM1BA - Introduction

Introduction

INGM1BA - Teaching profile

Learning outcomes

Au-delà de l'acquisition progressive des savoirs indispensables au métier de 'décideur' dans l'entreprise, les programmes de bacheliers en gestion visent à favoriser l'acquisition de compétences transversales propres à l'université telles qu'une capacité d'analyse rigoureuse, méthodique et critique, des aptitudes à travailler de manière autonome et en équipe, et des facultés de communication et de créativité.

La caractéristique principale du programme d'ingénieur de gestion est qu'il est davantage orienté vers les méthodes quantitatives et l'informatique de gestion, ainsi que vers les sciences et les technologies.

On successful completion of this programme, each student is able to :

Préambule

Le profil de sortie du diplômé en Bachelier en Ingénieur de gestion est défini par le **référentiel de compétences de la LSM** avec pour spécificités :

- un bagage multidisciplinaire, avec une approche transversales des fonctions de la gestion.
- une priorité donnée aux compétences suivantes :
 - o Maîtriser un socle de savoirs,
 - o Appliquer une démarche scientifique,
 - o Penser en acteur socialement responsable.

Penser en acteur socialement responsable

Penser et prendre position de manière responsable, en étant soucieux de valeurs éthiques et citoyennes.

- 1.1. Faire preuve d'indépendance intellectuelle dans le raisonnement, porter un regard critique et réflexif sur les savoirs (académiques et de sens commun).
- 1.2. Interagir avec la communauté en intégrant des valeurs éthiques, humanistes, d'intégrité, de respect des lois et des conventions, de solidarité citoyenne, de développement durable.
- 1.3. Analyser une situation de manière responsable en prenant en considération les répercussions économiques, sociales et environnementales pour les différentes parties prenantes.

Maîtriser un socle de savoirs

Maîtriser de manière active un socle de savoirs de différentes disciplines (gestion, méthodes quantitatives, informatique, économie, sciences et technologie ; sciences humaines, droit) indispensables pour analyser des problématiques dans les différents domaines du management.

- 2.1. Maîtriser les concepts fondamentaux et les théories de base dans chacun des domaines du management.
- 2.2. Acquérir un socle de savoirs dans le domaine des sciences humaines et du droit.
- 2.3. Maîtriser un socle de savoirs dans le domaine des méthodes quantitatives, de l'informatique et de l'économie.
- 2.4. Acquérir un socle de savoirs dans le domaine des sciences et technologies.
- 2.4. Articuler des savoirs issus de différentes disciplines afin de pouvoir résoudre un problème simple mais concret de gestion.

Appliquer une démarche scientifique

Analyser des problèmes et des situations concrets de management selon une approche scientifique.

- 3.0. Comprendre et exploiter des textes et ouvrages scientifiques, de manière critique, en français et en anglais.
- 3.1. Mener un raisonnement analytique clair et structuré en appliquant des cadres conceptuels et des modèles scientifiquement fondés pour décrire et analyser un problème simple mais concret.
- 3.2. Collecter, sélectionner et analyser les informations pertinentes selon des méthodes de base de l'analyse statistique.
- 3.3. Analyser et interpréter des résultats ou des propositions jusqu'à la critique argumentée pour un problème de gestion simple mais concret.
- 3.4. Faire preuve de rigueur et de discernement (validité et pertinence) dans la collecte des sources d'informations et de précision dans leur référencement.

Se projeter dans une dynamique de changement

Se projeter dans une dynamique de changement, dans le cadre des travaux et projet, réalisés en groupe ou de manière individuelle.

- 4.1. Identifier des opportunités de nouveautés et faire preuve de créativité dans la proposition d'idées originales et utiles.
- 4.2. Identifier des situations de résistance au changement et pouvoir les dépasser.

4.3. S'intégrer dans une dynamique collective de changement.

Penser dans un contexte multidisciplinaire et professionnel.

Confronter différentes rationalités et logiques d'action pour comprendre un problème concret d'une entreprise.

- 5.1. Comprendre le fonctionnement interne d'une entreprise de taille et de complexité limitée.
- 5.2. Situer et comprendre ce fonctionnement dans son contexte socio-économique et discerner les enjeux interdisciplinaires.
- 5.3. Associer des savoirs multiples (articuler des concepts de domaines différents et confronter des logiques d'action différentes) pour comprendre un problème concret d'une entreprise ou d'une organisation de taille et de complexité limitée.
- 5.4. Utiliser des logiciels de différents domaines pour résoudre un problème de gestion.

Travailler en équipe

S'intégrer et collaborer au sein d'une équipe

- 6.1. Connaître et comprendre les principes d'un apprentissage collaboratif.
- 6.2. Reconnaître et prendre en considération la diversité des points de vue des membres d'une équipe.
- 6.3. Gérer les relations de groupe dans un projet collectif.

Gérer un projet

Organiser et mener un projet jusqu'à son terme en tenant compte des objectifs prédéfinis et des contraintes qui caractérisent l'environnement du projet.

- 7.1. Organiser le processus : planifier et élaborer en équipe, en fonction d'objectifs prédéfinis, toutes les étapes d'un projet et s'y engager collectivement après avoir réparti les tâches.
- 7.2. Contribuer à l'avancement du projet et au succès de l'équipe en partageant l'information et son expertise en vue d'atteindre de manière efficace l'objectif visé.

Communiquer

Communiquer et dialoguer efficacement en français et dans deux langues étrangères.

- 8.1. Communiquer des informations, des idées, des solutions et des conclusions, de façon claire, structurée, argumentée tant à l'oral qu'à l'écrit, selon le public visé.
- 8.2. Pour 2 langues étrangères* (anglais et néerlandais ou espagnol) : communiquer à l'oral et à l'écrit de façon claire, cohérente, argumentée et avec aisance sur des sujets d'ordre général ou relatifs à la gestion.
* Pour l'anglais (toutes les compétences langagières), Niveau B2 du cadre européen commun de référence.
Pour le néerlandais ou l'espagnol : certaines compétences langagières au Niveau B1 et certains au Niveau B2 du cadre européen commun de référence.
- 8.3. Dialoguer de façon efficace et respectueuse avec ses pairs et les enseignants, en faisant preuve de capacité d'écoute, d'empathie et d'assertivité.
- 8.4. Réaliser des graphiques et des tableaux, avec des outils informatiques, répondant aux standards scientifiques.
- 8.5. Maîtriser les logiciels de base pour une communication efficace.

Se développer

Se connaître et être autonome, pouvoir rapidement s'adapter à de nouveaux contextes et y évoluer positivement dans le cadre de sa formation.

- 9.1. Gérer de façon autonome son travail (self-management) : définir ses priorités, anticiper et planifier l'ensemble des activités de son travail dans le temps, faire preuve de rigueur et de structuration dans son travail.
- 9.2. Se connaître et se maîtriser (self-awareness and self-control) : avoir conscience et gérer ses propres sentiments et émotions, gérer son stress, exercer un recul critique sur ses propres productions et actions pour reconnaître ses forces et ses faiblesses.
- 9.3. Se développer (self-motivation) : se construire un projet de formation et en préciser l'orientation en phase avec ses propres valeurs et aspirations.
- 9.4. S'adapter à une multiplicité de situations d'apprentissage et en tirer parti.
- 9.5. Intégrer de manière autonome de nouvelles connaissances et compétences pour répondre à des problèmes de gestion concrets et balisés.

Programme structure

Le programme de la première année s'articule autour des sciences humaines (philosophie, sociologie, psychologie, histoire), du fondement des sciences de gestion (économie, comptabilité) et des outils et méthodes en gestion (mathématiques de gestion, statistique, informatique de gestion). Le programme des deuxième et troisième années fait une large place à la formation spécifique en gestion, organisée autour des grandes fonctions de l'entreprise (marketing, finance, gestion des ressources humaines, production, comptabilité et contrôle de gestion, etc.). Vous poursuivez également votre apprentissage de l'économie et des outils et méthodes en gestion, entamé en première année.

Deux langues sont au programme de chacune des années d'études. Durant sa troisième année de bachelier, l'étudiant a également la possibilité de suivre un semestre à l'étranger au sein d'une université partenaire en Europe ou ailleurs dans le monde.

INGM1BA Detailed programme

Programme by subject

Year

1	2	3
---	---	---

o Droit

○ MDROI1103	Fondements du droit	Ignacio De La Serna, Jean le Hardy de Beaulieu	45h+0h	4 Credits	2q	x		
○ MDROI1210	Droit de l'entreprise 🟡	Patrick De Wolf, Gérald Stevens, Myriam Verwilghen	60h+0h	6 Credits	1q		x	

o Economie

○ MECON1104	Economie	Nathalie Gilson	45h+30h	6 Credits	1q	x		
○ MECON1211	Macroéconomie 🟡	Nathalie Gilson	30h+10h	5 Credits	2q		x	
○ MECON1212	Microéconomie 🟡	Patrick Scarmure	45h+20h	5 Credits	1q		x	
○ MECON1313	Economie industrielle 🟡	Patrick Scarmure	30h+10h	5 Credits	2q			x

o Gestion

○ MGEST1105	Comptabilité	Anne-Catherine Provost	45h+30h	6 Credits	2q	x		
○ MGEST1219	Finance 🟡	Catherine D'Hondt (coord.), Isabelle Platten	45h+20h	5 Credits	2q		x	
○ MGEST1220	Marketing	Claude Pecheux	45h+20h	5 Credits	1q		x	
○ MGEST1320	Production	Nadine Meskens	30h+10h	5 Credits	2q		x	
○ MGEST1323	Management humain	Laurent Taskin	30h+10h	5 Credits	2q			x
○ MGEST1324	Projet professionnel en gestion	Amélie Jacquemin, Vincent Meurisse	30h+30h	5 Credits	1 + 2q			x
○ MGEST1325	Comptabilité et contrôle de gestion 🟡	Dominique Helbois	45h+20h	5 Credits	1q			x

o Méthodes quantitatives

○ MQANT1109	Informatique de gestion	François Fouss	30h+15h	4 Credits	2q	x		
○ MQANT1110	Mathématiques de gestion 1	Françoise Lefèvre	45h+30h	6 Credits	1q	x		
○ MQANT1113	Statistiques et probabilités	Frédéric Vrins	45h+30h	6 Credits	2q	x		
○ MQANT1221	Inférence statistique 🟡	Rudy De Winne, Pascal Van Wynendaele (compensates Rudy De Winne)	45h+20h	5 Credits	2q		x	

						Year		
						1	2	3
○ MQANT1227	Mathématiques de gestion 2	Nadine Meskens	45h+20h	5 Credits	1q	x		
○ MQANT1324	Econométrie	Rudy De Winne, Mikael Petitjean (coord.)	45h+20h	5 Credits	2q			x
○ MQANT1328	Recherche opérationnelle	Jean-Sébastien Tancrez	30h+15h	5 Credits	2q			x
○ MQANT1329	Optimisation	Nicolas Gillis, Nadine Meskens	30h+15h	5 Credits	1q			x

○ Sciences humaines

○ MSHUM1114	Philosophie	Stanislas Deprez	30h	5 Credits	1q	x		
○ MSHUM1115	Psychologie	Nicolas Kervyn de Meerendré	30h	5 Credits	2q	x		
○ MSHUM1116	Sociologie	Jean-Emile Charlier	30h	5 Credits	1q	x		
○ MSHUM1118	Séminaire de travail universitaire en gestion	Jean-Luc Depotte	15h+30h	5 Credits	1 + 2q	x		
○ MSHUM1229	Sociologie des organisations	N.	30h+15h	5 Credits	1q			x
○ MSHUM1331	Questions de sciences religieuses	Benoît Kanabus	15h+0h	2 Credits	1q			x

○ Technologie et informatique de gestion

○ MINFO1201	Informatique et algorithmique	François Fouss	30h+15h	5 Credits	2q		x	
○ MINFO1301	Gestion de données informatisées	François Fouss	30h+15h	5 Credits	1q			x
○ MTECH1201	Technologies industrielles	Laurence Baclin, Philippe Dascotte, Christine Dhaeyer, David Michel, Max Vandestrade, Nicolas Velings	45h+20h	6 Credits	2q		x	
○ MINFO1302	Projet de programmation	Daniele Catanzaro	30h+15h	5 Credits	2q			x

○ Langues

○ MANG1120	Anglais 1	N.	30h+30h	4 Credits	1 + 2q	x		
○ MANG1235	Anglais 2	N.	0h+60h	4 Credits	1 + 2q		x	
○ MANG1339	Anglais 3	N.	0h+60h	4 Credits	1 + 2q			x

○ Deuxième langue

L'étudiant choisit le néerlandais ou l'espagnol, dont il poursuit l'étude durant tout son programme de bachelier.

⌘ Néerlandais

○ MNEER1121	Néerlandais 1	N.	30h+30h	4 Credits	1 + 2q	x		
○ MNEER1236	Néerlandais 2	N.	0h+60h	4 Credits	1 + 2q		x	
○ MNEER1341	Néerlandais 3	N.	0h+60h	4 Credits	1 + 2q			x

⌘ Espagnol

○ MESPA1122	Espagnol 1	N.	30h+30h	4 Credits	1 + 2q	x		
○ MESPA1237	Espagnol 2	N.	0h+60h	4 Credits	1 + 2q		x	
○ MESPA1340	Espagnol 3	N.	0h+60h	4 Credits	1 + 2q			x

Course prerequisites

A document entitled [en-prerequis-2015-ingm1ba.pdf](#) specifies the activities (course units - CU) with one or more pre-requisite(s) within the study programme, that is the CU whose learning outcomes must have been certified and for which the credits must have been granted by the jury before the student is authorised to sign up for that activity.

These activities are identified in the study programme: their title is followed by a yellow square.

As the prerequisites are a requirement of enrolment, there are none within a year of a course.

The prerequisites are defined for the CUs for different years and therefore influence the order in which the student can enrol in the programme's CUs.

In addition, when the panel validates a student's individual programme at the beginning of the year, it ensures the consistency of the individual programme:

- It can change a prerequisite into a corequisite within a single year (to allow studies to be continued with an adequate annual load);
- It can require the student to combine enrolment in two separate CUs it considers necessary for educational purposes.

For more information, please consult [regulation of studies and exams](#).

The programme's courses and learning outcomes

For each UCL training programme, a [reference framework of learning outcomes](#) specifies the competences expected of every graduate on completion of the programme. You can see the contribution of each teaching unit to the programme's reference framework of learning outcomes in the document "In which teaching units are the competences and learning outcomes in the programme's reference framework developed and mastered by the student?"

The document is available by clicking [this link](#) after being authenticated with UCL account.

Programme type

INGM1BA - 1ST ANNUAL UNIT

○ Mandatory

△ Courses not taught during 2015-2016

⊕ Periodic courses taught during 2015-2016

⊗ Optional

⊖ Periodic courses not taught during 2015-2016

■ Activity with requisites

Click on the course title to see detailed informations (objectives, methods, evaluation...)

○ Droit

○ MDROI1103	Fondements du droit	Ignacio De La Serna, Jean le Hardy de Beaulieu	45h+0h	4 Credits	2q
-------------	---------------------	---	--------	-----------	----

○ Economie

○ MECON1104	Economie	Nathalie Gilson	45h+30h	6 Credits	1q
-------------	----------	-----------------	---------	-----------	----

○ Gestion

○ MGEST1105	Comptabilité	Anne-Catherine Provost	45h+30h	6 Credits	2q
-------------	--------------	------------------------	---------	-----------	----

○ Méthodes quantitatives

○ MQANT1109	Informatique de gestion	François Fouss	30h+15h	4 Credits	2q
○ MQANT1110	Mathématiques de gestion 1	Françoise Lefèvre	45h+30h	6 Credits	1q
○ MQANT1113	Statistiques et probabilités	Frédéric Vrins	45h+30h	6 Credits	2q

○ Sciences humaines

○ MSHUM1114	Philosophie	Stanislas Deprez	30h	5 Credits	1q
-------------	-------------	------------------	-----	-----------	----

○ MSHUM1115	Psychologie	Nicolas Kervyn de Meerendré	30h	5 Credits	2q
○ MSHUM1116	Sociologie	Jean-Emile Charlier	30h	5 Credits	1q
○ MSHUM1118	Séminaire de travail universitaire en gestion	Jean-Luc Depotte	15h+30h	5 Credits	1 + 2q

○ Langues

○ MANGL1120	Anglais 1	N.	30h+30h	4 Credits	1 + 2q
-------------	-----------	----	---------	-----------	--------

○ Deuxième langue

L'étudiant choisit le néerlandais ou l'espagnol, dont il poursuit l'étude durant tout son programme de bachelier.

⌘ Néerlandais

○ MNEER1121	Néerlandais 1	N.	30h+30h	4 Credits	1 + 2q
-------------	---------------	----	---------	-----------	--------

⌘ Espagnol

○ MESPA1122	Espagnol 1	N.	30h+30h	4 Credits	1 + 2q
-------------	------------	----	---------	-----------	--------

INGM1BA - 2ND ANNUAL UNIT

○ Mandatory

△ Courses not taught during 2015-2016

⊕ Periodic courses taught during 2015-2016

⊗ Optional

⊖ Periodic courses not taught during 2015-2016

■ Activity with requisites

Click on the course title to see detailed informations (objectives, methods, evaluation...)

o Droit

○ MDROI1210	Droit de l'entreprise ■	Patrick De Wolf, Gérald Stevens, Myriam Verwilghen	60h+0h	6 Credits	1q
-------------	-------------------------	--	--------	-----------	----

o Economie

○ MECON1211	Macroéconomie ■	Nathalie Gilson	30h+10h	5 Credits	2q
○ MECON1212	Microéconomie ■	Patrick Scarmure	45h+20h	5 Credits	1q

o Gestion

○ MGEST1219	Finance ■	Catherine D'Hondt (coord.), Isabelle Platten	45h+20h	5 Credits	2q
○ MGEST1220	Marketing	Claude Pecheux	45h+20h	5 Credits	1q
○ MGEST1320	Production	Nadine Meskens	30h+10h	5 Credits	2q

o Méthodes quantitatives

○ MQANT1221	Inférence statistique ■	Rudy De Winne, Pascal Van Wynendaele (compensates Rudy De Winne)	45h+20h	5 Credits	2q
○ MQANT1227	Mathématiques de gestion 2 ■	Nadine Meskens	45h+20h	5 Credits	1q

o Technologie et informatique de gestion

○ MINFO1201	Informatique et algorithmique ■	François Fouss	30h+15h	5 Credits	2q
○ MTECH1201	Technologies industrielles	Laurence Baclin, Philippe Dascotte, Christine Dhaeyer, David Michel, Max Vandestrade, Nicolas Velings	45h+20h	6 Credits	2q

o Langues

○ MANGL1235	Anglais 2 ■	N.	0h+60h	4 Credits	1 + 2q
-------------	-------------	----	--------	-----------	--------

o Deuxième langue

L'étudiant choisit le néerlandais ou l'espagnol, dont il poursuit l'étude durant tout son programme de bachelier.

⊗ Néerlandais

○ MNEER1236	Néerlandais 2 ■	N.	0h+60h	4 Credits	1 + 2q
-------------	-----------------	----	--------	-----------	--------

⊗ Espagnol

○ MESPA1237	Espagnol 2 ■	N.	0h+60h	4 Credits	1 + 2q
-------------	--------------	----	--------	-----------	--------

INGM1BA - 3RD ANNUAL UNIT

○ Mandatory

△ Courses not taught during 2015-2016

⊕ Periodic courses taught during 2015-2016

⊗ Optional

⊖ Periodic courses not taught during 2015-2016

■ Activity with requisites

Click on the course title to see detailed informations (objectives, methods, evaluation...)

○ Economie

○ MECON1313	Economie industrielle ■	Patrick Scarmure	30h+10h	5 Credits	2q
-------------	-------------------------	------------------	---------	-----------	----

○ Gestion

○ MGEST1323	Management humain	Laurent Taskin	30h+10h	5 Credits	2q
○ MGEST1324	Projet professionnel en gestion	Amélie Jacquemin, Vincent Meurisse	30h+30h	5 Credits	1 + 2q
○ MGEST1325	Comptabilité et contrôle de gestion ■	Dominique Helbois	45h+20h	5 Credits	1q

○ Méthodes quantitatives

○ MQANT1324	Econométrie ■	Rudy De Winne, Mikael Petitjean (coord.)	45h+20h	5 Credits	2q
○ MQANT1328	Recherche opérationnelle ■	Jean-Sébastien Tancrez	30h+15h	5 Credits	2q
○ MQANT1329	Optimisation ■	Nicolas Gillis, Nadine Meskens	30h+15h	5 Credits	1q

○ Sciences humaines

○ MSHUM1229	Sociologie des organisations ■	N.	30h+15h	5 Credits	1q
○ MSHUM1331	Questions de sciences religieuses	Benoît Kanabus	15h+0h	2 Credits	1q

○ Technologie et informatique de gestion

○ MINFO1301	Gestion de données informatisées ■	François Fouss	30h+15h	5 Credits	1q
○ MINFO1302	Projet de programmation ■	Daniele Catanzaro	30h+15h	5 Credits	2q

○ Langues

○ MANGL1339	Anglais 3 ■	N.	0h+60h	4 Credits	1 + 2q
-------------	-------------	----	--------	-----------	-----------

○ Deuxième langue

L'étudiant choisit le néerlandais ou l'espagnol, dont il poursuit l'étude durant tout son programme de bachelier.

⊗ Néerlandais

○ MNEER1341	Néerlandais 3 ■	N.	0h+60h	4 Credits	1 + 2q
-------------	-----------------	----	--------	-----------	-----------

⊗ Espagnol

○ MESPA1340	Espagnol 3 ■	N.	0h+60h	4 Credits	1 + 2q
-------------	--------------	----	--------	-----------	-----------

INGM1BA - Information

Admission

Decree of 7 November 2013 defining the landscape of higher education and the academic organization of studies.
The admission requirements must be met prior to enrolment in the University.

In the event of the divergence between the different linguistic versions of the present conditions, the French version shall prevail

- [> General requirements](#)
- [> Specific requirements](#)
- [> Knowledge of the French language exam](#)
- [> Special requirements](#)

General requirements

Except as otherwise provided by other specific legal provisions, admission to undergraduate courses leading to the award of a Bachelor's degree will be granted to students with one of the following qualifications :

1. A Certificate of Upper Secondary Education issued during or after the 1993-1994 academic year by an establishment offering full-time secondary education or an adult education centre in the French Community of Belgium and, as the case may be, approved if it was issued by an educational institution before 1 January 2008 or affixed with the seal of the French Community if it was issued after this date, or an equivalent certificate awarded by the Examination Board of the French Community during or after 1994;
2. A Certificate of Upper Secondary Education issued no later than the end of the 1992-1993 academic year, along with official documentation attesting to the student's ability to pursue higher education for students applying for a full-length undergraduate degree programme;
3. A diploma awarded by a higher education institution within the French Community that confers an academic degree issued under the above-mentioned Decree, or a diploma awarded by a university or institution dispensing full-time higher education in accordance with earlier legislation;
4. A higher education certificate or diploma awarded by an adult education centre;
5. A pass certificate for one of the [entrance examinations](#) organized by higher education institutions or by an examination board of the French Community; this document gives admission to studies in the sectors, fields or programmes indicated therein;
6. A diploma, certificate of studies or other qualification similar to those mentioned above, issued by the Flemish Community of Belgium (this qualification does not grant exemption from the [French language proficiency examination](#)), the German Community of Belgium or the Royal Military Academy;
7. A diploma, certificate of studies or other qualification obtained abroad and deemed equivalent to the first four mentioned above by virtue of a law, decree, European directive or international convention;

Note:

Requests for equivalence must be submitted no later than 14 July 2015 to the Equivalence department ([Service des équivalences](#)) of the Ministry of Higher Education and Scientific Research of the French Community of Belgium.

The following two qualifications are automatically deemed equivalent to the Certificate of Upper Secondary Education (Certificat d'enseignement secondaire supérieur – CESS):

- European Baccalaureate issued by the Board of Governors of a European School,
- International Baccalaureate issued by the International Baccalaureate Office in Geneva.

These two qualifications do not, however, provide automatic exemption from the [French language proficiency examination](#).

8. Official documentation attesting to a student's ability to pursue higher education (diplôme d'aptitude à accéder à l'enseignement supérieur - DAES), issued by the Examination Board of the French Community.

Specific requirements

Admission to undergraduate studies on the basis of accreditation of knowledge and skills obtained through professional or personal experience (Accreditation of Prior Experience)

Subject to the general requirements laid down by the authorities of the higher education institution, with the aim of admission to the undergraduate programme, the examination boards accredit the knowledge and skills that students have obtained through their professional or personal experience.

This experience must correspond to at least five years of documented activity, with years spent in higher education being partially taken into account: 60 credits are deemed equivalent to one year of experience, with a maximum of two years being counted. At the end of an assessment procedure organized by the authorities of the higher education institution, the Examination Board will decide whether a student has sufficient skills and knowledge to successfully pursue undergraduate studies.

After this assessment, the Examination Board will determine the additional courses and possible exemptions constituting the supplementary requirements for the student's admission.

Exam of knowledge of the French language

Anyone not demonstrating sufficient [French language proficiency](#) will not be admitted to the first-year undergraduate examinations.

Special requirements

- Admission to **undergraduate studies in engineering: civil engineering and architect**

Pass certificate for the [special entrance examination for undergraduate studies in engineering: civil engineering and architect](#).

Admission to these courses is always subject to students passing the special entrance examination. Contact the faculty office for the programme content and the examination arrangements.

- Admission to **undergraduate studies in veterinary medicine**

[Admission to undergraduate studies in veterinary medicine is governed by the Decree of 16 June 2006 regulating the number of students in certain higher education undergraduate courses \(non-residents\)](#).

- Admission to **undergraduate studies in physiotherapy and rehabilitation**

[Admission to undergraduate studies in physiotherapy and rehabilitation is governed by the Decree of 16 June 2006 regulating the number of students in certain higher education undergraduate courses \(non-residents\)](#).

- Admission to **undergraduate studies in psychology and education: speech and language therapy**

[Admission to undergraduate studies in psychology and education: speech and language therapy is governed by the Decree of 16 June 2006 regulating the number of students in certain higher education undergraduate courses \(non-residents\)](#).

- Admission to **undergraduate studies in medicine and dental science**

[Admission to undergraduate studies in medicine and dental science is governed by the Decree of 16 June 2006 regulating the number of students in certain higher education undergraduate courses \(non-residents\)](#).

Note: students wishing to enrol for a Bachelor's degree in Medicine must first sit an aptitude test.

Teaching method

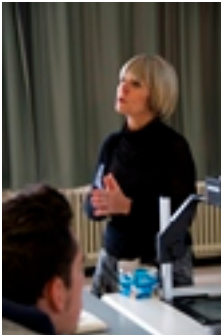
Apprendre à réussir

Passer du secondaire à l'université, c'est faire l'expérience d'un changement : nouvelles matières, nouvelles méthodes de travail, nouvelles exigences, nouvel environnement, nouvelles relations. **Réussir sa première année** ne va pas de soi. Il y a autant de stratégies que d'étudiants. Mais on peut aussi apprendre à réussir. C'est pourquoi, à l'UCL Mons, une équipe assure l'accompagnement des nouveaux étudiants en organisant différentes actions tout au long de l'année.

Les cours préparatoires

Cette semaine de cours constitue une immersion dans la vie universitaire avant le début de l'année académique. Elle familiarise l'étudiant avec son nouvel environnement. Elle l'initie à des méthodes d'apprentissage plus adaptées à son nouveau contexte et l'informe des actions d'accompagnement mises à sa disposition tout au long de l'année. Au programme de la semaine : séminaires sur les différents aspects du travail universitaire (prise de notes, méthodes de travail, gestion du temps, etc.), séances de révision en mathématiques, rencontre avec les associations étudiantes.

Passeport pour le BAC



Dès la semaine de la rentrée, tous les nouveaux étudiants de première année répondent à un questionnaire portant sur les compétences requises en mathématiques, nommé « Passeport ». L'équipe d'accompagnement pédagogique propose également un autre questionnaire destiné à cerner les représentations de l'université par les étudiants, leurs stratégies d'étude et leurs motivations à entreprendre le type d'études choisi. De fin septembre à mi-novembre, les étudiants sont ensuite reçus en entretien individuel pour discuter précocement d'éventuelles difficultés d'adaptation aux méthodes d'étude et de gestion du temps à l'université. Si nécessaire, du monitorat est proposé chaque semaine en langues et dans les branches quantitatives dès octobre.

Coup de pouce en mathématiques

Organisé lors des 2 premières semaines de cours, il consiste en un rappel des concepts mathématiques enseignés dans le secondaire sous la forme de séances d'exercices en groupes restreints. L'étudiant peut ainsi prendre conscience très vite de ses faiblesses et être plus réceptif aux aides pédagogiques proposées.

Les tests formatifs de novembre

Portant sur quelques matières enseignées au premier quadrimestre, ils permettent à l'étudiant de dresser un premier bilan de ses connaissances et de mieux comprendre les exigences universitaires avant la session de janvier. Si l'étudiant obtient 12/20 dans une branche, il a droit à un point bonus qui sera ajouté à sa cote d'examen de janvier. En cas de résultats insatisfaisants, l'étudiant peut suivre le monitorat déjà évoqué.

L'analyse des résultats des examens

L'équipe d'accompagnement envoie à chaque étudiant un courrier personnalisé pour lui proposer une aide différenciée en fonction des résultats obtenus (soutien méthodologique, monitorat hebdomadaire du second quadrimestre, monitorat complémentaire lié spécifiquement aux échecs de janvier, monitorat d'été assuré par des étudiants moniteurs pendant les vacances pour favoriser la réussite en août, etc.).

Les projets associatifs

Les projets associatifs sont intégrés au cursus académique, valorisés au même titre que d'autres activités pédagogiques et permettent aux étudiants de se confronter à des problématiques réelles et d'acquérir les compétences indispensables à leur développement personnel et professionnel.

Les objectifs pédagogiques de ces projets associatifs sont multiples :

- développer la prise d'initiatives, la créativité et l'engagement personnel ;
- apprendre à concrétiser des idées en montant et en réalisant un projet de A à Z ;
- expérimenter l'action collective en prenant des décisions ensemble et en les évaluant.

Evaluation

The evaluation methods comply with the [regulations concerning studies and exams](#). More detailed explanation of the modalities specific to each learning unit are available on their description sheets under the heading "Learning outcomes evaluation method".

Evaluation continue : exercices et travaux personnels

Examens écrits et oraux

Mobility and/or Internationalisation outlook

Les programmes d'échanges internationaux

L'enrichissement culturel, la maîtrise d'autres langues, l'internationalisation du marché de l'emploi... voici quelques-unes des raisons qui poussent chaque année plus de 2 millions de jeunes européens à réaliser un échange dans une université étrangère.

L'UCL Mons a toujours, et bien avant le programme Erasmus, compris l'intérêt des échanges internationaux au coeur de la formation universitaire.

En Europe ou plus loin

Les étudiants inscrits en cours du jour à l'UCL Mons ont la possibilité de participer à des programmes d'échanges en dernière année des cycles de bachelier et de master, avec une parfaite reconnaissance des cours suivis à l'extérieur des murs de l'université. Il est possible de séjourner dans des universités reconnues telles que l'Università Commerciale Luigi Bocconi de Milan (Italie), la Rotterdam School of Management (Pays-Bas), la University of Economics Prague (République tchèque), l'Universidad Complutense de Madrid (Espagne), l'Institut d'études politiques de Lyon (France), la CEU Universidad Cardenal Herrera de Valence (Espagne) ou encore l'Université Laval (Québec), pour n'en citer que quelques-unes.

En Belgique

Différentes possibilités de séjours (à l'Universiteit Antwerpen, l'Universiteit Gent, la KULeuven et l'Universiteit Hasselt) sont offertes via le programme Erasmus Belgica.

Les étudiants peuvent obtenir des aides financières qui couvrent partiellement leurs frais de séjour à l'étranger.

Durant la troisième année de bachelier, les étudiants ont la possibilité de suivre un semestre à l'étranger au sein d'une université partenaire en Europe ou ailleurs dans le monde.

Possible trainings at the end of the programme

Contacts

Curriculum Management

Entité de la structure BLSM

Sigle	BLSM
Dénomination	Commission des bacheliers en sciences de gestion et en ingénierat de gestion (UCL-Mons)
Adresse	Chaussée de Binche 151 bte M1.01.01 7000 Mons Tél 065 323362 - Fax 065 323500
Secteur	Secteur des sciences humaines (SSH)
Faculté	Louvain School of Management (LSM)
Commission de programme	Commission des bacheliers en sciences de gestion et en ingénierat de gestion (UCL-Mons) (BLSM)

Academic Supervisor : [Patrick Scarmure](#)

Secrétaire de jury : [François Fouss](#) (Tel: 065/32.32.16)

Président de jury : [Patrick Scarmure](#)

Usefull Contacts

Information pour les futurs étudiants : [Emmanuelle Petit](#)

