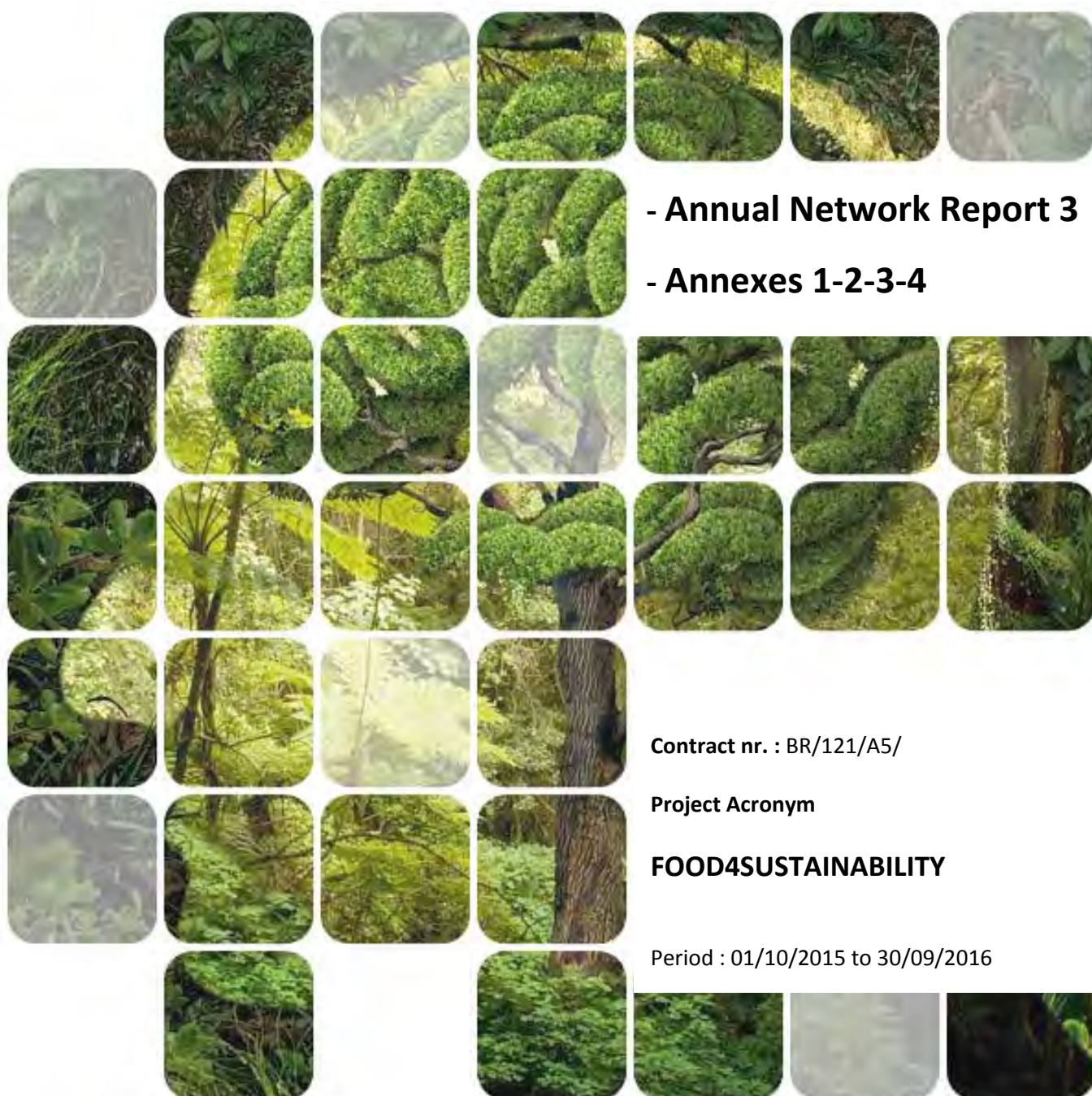


BRAIN-be

BELGIAN RESEARCH ACTION THROUGH INTERDISCIPLINARY NETWORKS



- Annual Network Report 3
- Annexes 1-2-3-4

Contract nr. : BR/121/A5/

Project Acronym

FOOD4SUSTAINABILITY

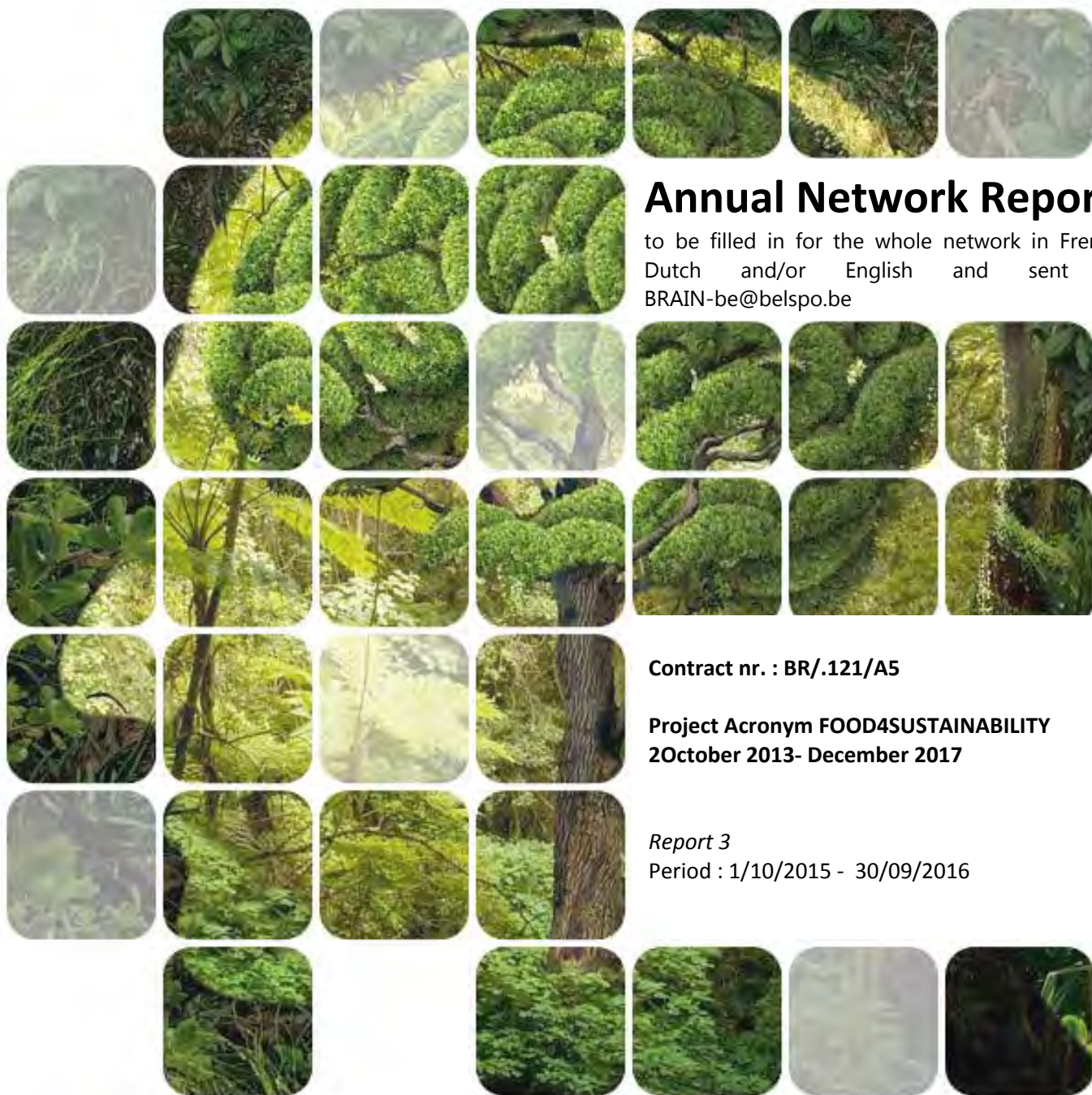
Period : 01/10/2015 to 30/09/2016

GENERAL TABLE OF CONTENTS

Annual Network Report	3
Annex I : Conceptual Framework	21
Annex II : The Drôme Valley Mission	47
Annex III : Phase II – Interview Guides	78
Annex IV : Transdisciplinary Workshop	87

BRAIN-be

BELGIAN RESEARCH ACTION THROUGH INTERDISCIPLINARY NETWORKS



Annual Network Report

to be filled in for the whole network in French, Dutch and/or English and sent to BRAIN-be@belspo.be

Contract nr. : BR/.121/A5

Project Acronym **FOOD4SUSTAINABILITY**
2October 2013- December 2017

Report 3
Period : 1/10/2015 - 30/09/2016

NETWORK

COORDINATORS

Olivier De Schutter

Professeur, directeur de la Cellule interdisciplinaire de recherche sur les droits de l'homme (CRIDHO) du Centre de philosophie du droit (CPDR) - UCL

Adresse: Place Montesquieu 2 - bte L2.07.01,

B-1348 Louvain-la-Neuve

Téléphone: +32 (0)10474246 – <http://cridho.uclouvain.be/fr/>

E-mail: olivier.deschutter@uclouvain.be

Tom Dedeurwaerdere

Professeur, directeur de la Cellule BIOGOV – Biodiversity Governance – Centre de Philosophie du droit (CPDR) - UCL

E-mail : tom.dedeurwaerdere@uclouvain.be

<http://biogov.uclouvain.be/>

<http://www.uclouvain.be/cpdr>

PARTNERS

Université catholique de Louvain (UCL)

Centre de Philosophie du Droit (CPDR)

Institut pour la recherche interdisciplinaire en sciences juridiques (JURI)

Katholieke Universiteit Leuven (KULeuven)

Division of Bioeconomics

Université Libre de Bruxelles

Centre Emile Bernheim CEB

AUTHORS

Tom Dedeurwaerdere - UCL

Tijtske Ana Zwart - KUL

Hélène Joachain – ULB CEB

Sibylle Bui - UCL

Ionara da Costa - UCL

TABLE OF CONTENTS

NETWORK	2
COORDINATORS	2
PARTNERS	2
AUTHORS	2
PROJECT WEBSITE	3
1. EXECUTIVE SUMMARY OF THE REPORT	4
2. ACHIEVED WORK	4
<i>INTERVIEWS DONE:</i>	6
<i>INTERVIEWS TO BE DONE</i>	7
3. INTERMEDIARY RESULTS	9
4. PRELIMINARY CONCLUSIONS AND RECOMMANDATIONS	9
5. FUTURE PROSPECTS AND PLANNING	10
6. FOLLOW-UP COMMITTEE	11
7. VALORISATION ACTIVITIES	12
7.1 PUBLICATIONS	12
7.2 PARTICIPATION/ORGANISATION OF SEMINARS (NATIONAL/INTERNATIONAL)	13
7.3 SUPPORT TO DECISION MAKING (IF APPLICABLE)	13
7.4 OTHER	14
8. ENCOUNTERED PROBLEMS AND SOLUTIONS	14
9. MODIFICATIONS COMPARED TO THE PREVIOUS REPORT (IF APPLICABLE)	15
9.1 PERSONNEL	15
9.2 COMPOSITION OF THE FOLLOW-UP COMMITTEE	17
10. REMARKS AND SUGGESTIONS	17
ANNEXES	18

1. EXECUTIVE SUMMARY OF THE REPORT

The focus of year 3 of the project was put on building a framework for the work on WP3 on the design of innovative governance arrangements, which can be applied on social profit initiatives, for profit initiatives and initiatives of public authorities for sustainable food transition. This work also further developed the work in WP2 on network bridging organisations. This will be the basis of the 3rd stakeholder workshop in year 4. The results documented in this report comprise 6 aspects

(1) Development of a conceptual framework combining the multi-level perspective on transitions, organisational learning theories, and the role of values (allowing an analysis of how transition processes are favoured (or hindered) in relation with governance arrangements, values and organizational strategies). (= D 3.1.)

(2) Preparatory field work: 4-days workshop in the Drôme valley on transition processes, based on a common set of questions for sub-sectors of transition; exploratory interviews in Belgium related to identify possible case studies for phase II.

(3) Selection of the case studies

(4) Development of a methodological framework; operationalisation into a common interview protocol; design of the interview guide.

(5) First round of interviews and selection of follow-up interview for further data collection.

(6) A first intermediary synthesis based on the Val de Drôme mission.

2. ACHIEVED WORK

Detailed description of the achieved work and tasks of the past reporting year

A- THREE YEAR OVERVIEW

Tasks for year one are completed: Deliverables of year 1 report (DONE)

D1.1 Conceptual framework for research on agro-food transition towards sustainability (task 1.1.)

D1.2. Report on the Policy tools for governing the Transition of the Agro-food system towards Sustainability (task 1.2.)

D4.1. Report on transdisciplinary workshop 1

Tasks for year two are completed: Deliverables of year 2 report (DONE)

D2.1. Mapping and analysis of collective processes in transition pathways in Agriculture (task 2.1)

D2.2. Comparative analysis of the key factors for emergence, success and failure of the governance arrangements in the selected initiatives (Task 2.2.)

Tasks planned for year 3

Results of task 3.1: Organisational principles of collective processes in the governance of transition pathways. Based on a literature review and a third transdisciplinary workshop organised in April 2016:

Two sessions were particularly related to this research project:

- Atelier 3 led by Olivier De Schutter on food issues: 'L'évolution des régimes alimentaires, l'accès à un régime diversifié et les inégalités sociales',
- Atelier 4 led by Tom Dedeurwaerdere on governance issues: "Repenser la gouvernance - Les groupes d'action locale comme mode de gouvernance territoriale",

A synthesis of the questions discussed and the participants in the sessions relevant to this project are shown in Annex IV of this report.

For the full report see LPTransition workshop at <http://lptransition.uclouvain.be/fr/news-events.html>).

Results of task 3.2: Analysis of the commonalities and differences on “Best practice governance principles” within the existing collective processes analysed through the interviews.

B- MEETINGS

Full project meetings - Coordination meetings (with all partner Principal Investigators (PI) and project researchers)

- 12 January 2016 Brussels
- 15 March 2016 Brussels
- 23 March 2016 Brussels
- 14 September 2016 Brussels

Working meetings with representation of all institutes

- 7 June 2016, UCL, Louvain-la-Neuve
- 22 June 2016, KUL, Leuven

Meetings internal to each institution

- UCL - The UCL team met regularly (8 meetings between in the last 8 months)
- KUL - The advancement of the project was discussed at periodic meetings between Erik Mathijs and Tjitske Anna Zwart at the KULeuven
- ULB - The advancement of the project was discussed during weekly internal meetings at the ULB

Transdisciplinary activities

28 and 29 April 2016 - Co-Creation LPTransition, Louvain-la-Neuve

Follow up committee

- 22 September 2016 – Follow-up committee, Brussels
-

C- SUMMARY OF THE WORK DONE

C.1. Development of the theoretical framework of Food4Sustainability (F4S) Phase II combining multi-level transition theory, organisational learning and value literature (see Annex I)

The development of this framework has resulted from a rich interaction between the team members from the three universities – UCL, KUL and ULB. Intermediary documents were produced on the insights from several approaches and theories we combine in this theoretical framework to analyse organisational and governance aspects of collective transition processes (the multi-level perspective and the typology of transition pathways, conceptual approaches of motivations and values, marketing functions theory, organisational learning theory). These documents were produced between March and September 2016, were circulated among all team members, and discussed in several meetings: three full project meetings (15 and 23 March; and 14 September 2016), three (2+1) internal meetings with

representation of all institutes (7 and 22 June, and 23 November 2016 (upcoming), and several parallel meetings, internal to each institution (cf list above). The theoretical framework was presented at the Follow up Committee meeting on the 22 September 2016.

F4S Phase II aims to gain insights on the nature of interactions between niche and regime initiatives and whether and how these can contribute to a deep transformation of the dominant food system. This is done by examining whether the introduction of local products in regime establishments is an opportunity for profound change in food supply chains.

We use the Multi-Level Perspective as an overarching analytical framework, in which we combine three strands of analysis: practices of the actors involved, their values and the learning processes which are occurring inside organisations and in interaction between organisations.

C.2. Interviews

In the frame of Phase II, a series of interviews were planned to deepen the understanding on the interactions between actors in the food supply business, and local producers as well as non-profit organisations.

The case studies were selected with a special focus on studying initiatives that significant actors in the food supply business have taken in order to meet the expectations of the public concerning a more sustainable food system.

Food retail corporations and fast food chains are powerful actors of the dominant food system. They exert strong locking effects that hinder the transition towards more sustainable food systems. This occurs through the criteria they impose to the upstream part of the food chain (e.g., the use of standards, volume requirements), and through their products offering, which make sustainable food products lowly available for consumers.

Over the last few years, several initiatives involving these corporations have emerged in Belgium, such as the introduction of local products in supermarkets, and the emergence of new types of fast food chains, the so-called 'healthy fast-casual' chains proposing healthier dietary patterns for eating on the go, potentially contributing to a transition towards more sustainable food systems. Exploratory field work has shown that these processes are dynamic and involve a variety of actors: healthy fast chains can have strong interactions with local producers and organisation from civil society, and retail corporations sometimes work together with local private initiatives and/or local authorities.

Four initiatives of local food provision in Belgium (Promogest, Hainaut Développement, Made-in-BW, Puur Limburg, Pajottenland, Straffe Streek) were selected as case studies, and most importantly for their interactions with the three main retail corporations in Belgium (We will call them 'Large Food Retailer 1 - 2 and - 3')

The other case is a healthy fast-casual chain and its interaction with organisations from civil society, and suppliers that are local and / or involved in more sustainable ways of producing and processing food.

Interviews done:

For the Promogest case study, all interviews have been performed. For the Made in BW, Hainaut Développement, Large Food Retailer 3 and Large Food Retailer 1 cases, the interview process is ongoing and several interviews still need to be conducted. For the Large Food Retailer 2 and Straffe Streek cases, the interviews are planned to start from November 2016. For the healthy fast-casual case, a first round of interviews has already been performed that is foreseen to be finished by the end of 2016. After a first analysis of the data collected, and in coordination with the work carried out by the UCL and KUL teams, it will be decided on the need for follow-up interviews for further data collection.

Promogest case:

- Director of Promogest ASBL and of the Provincial agricultural service
- Officer responsible for logistics and customer relations at Promogest
- Promotion manager at Promogest
- 2 producers working with Promogest

Made in BW case:

- Head of the ASBL which carried the initial project

Hainaut Développement case:

- Provincial officer responsible for the follow-up of the partnership between big retailers and local producers

Large Food Retailer 1:

- Director of Quality, Sustainable development and Innovation Belgium
- Consultant at Vinçotte SPS, in charge of the coordination of Large Food Retailer 1's program for local products

Healthy fast-casual chain:

- Founder
- General Manager
- Product Manager
- Franchise Manager
- Marketing Manager
- Director of Franchisee (company working as Franchisee of Healthy fast-casual chain)
- Non-profit organisation interacting with Healthy fast-casual chain: interviews of Responsible for Fund Raising & Communication and of Responsible for Region where the project is developed
- General Manager of a supplier engaged in more sustainable production

Interviews to be done***Made in BW case:***

- General manager at Made in BW
- Founder of Made in BW and producer working with Made in BW
- Processor working with Made in BW
- Head of the Provincial centre for agriculture and rural development

Hainaut Développement case:

- Researcher who participated in the building of the partnership between Hainaut Développement and Large Food Retailer 1

- 2 producers working with Large Food Retailer 1

Large Food Retailer 1:

- Officer responsible for local products at large scale distributor 1 in the Liège Province
- 2 local shop managers

Large Food Retailer 2:

- Sustainability manager at Large Food Retailer 2
- 2 local shop managers

Large Food Retailer 3:

- Sustainability manager at Large Food Retailer 3
- 2 local shop managers

Straffe Streek case:

- Project coordinator Straffe Streek
- Members of the Provinces of Vlaams-Brabant, City of Leuven and Pajottenland
- Local Farmers producing for Straffe Streek
- Local shops
- Employees of member municipalities

Healthy fast-casual chain:

- Local producer supplying the healthy fast-casual chain and involved in sustainable farming practices
- If possible, supplier that was not necessary involved in sustainable practices at the beginning in order to investigate to which extend the interactions with the healthy fast-casual chain have an impact on their practices.
- Other non-profit organisations that are interacting with the healthy fast-casual chain

C3. Third multi-stakeholder workshop

Parallel to the fieldwork, several transdisciplinary activities were organised and/or conducted. A multi-stakeholder workshop was organised in April, in the frame of the LPTransition co-creation workshop (cf section 3 and Annex IV). Some researchers also participated in workshops such as the Transition arena Lorragri. These activities allowed collecting additional data related to the case studies, networking to organise and facilitate the fieldwork, and testing the relevance of our research questions for field actors.

C4. Mission in the Drôme valley and process that led to the synthesis document

Additionally, some academic, interdisciplinary activities were conducted. First, a preparatory mission was conducted in the Drôme valley with an interdisciplinary team of researchers. This destination was chosen because transition processes have been demonstrated to take place there. A 4-days workshop on transition processes involving local actors was organised to explore a set of research questions (cf Annex II). The LPTransition forum in April allowed deepening and outlining these questions thanks to the transdisciplinary workshop above mentioned and thanks to the 2-days international scientific

congress on sustainability transitions that followed.

3. INTERMEDIARY RESULTS

Theoretical framework (C.1)

Phase II focuses on initiatives involving regime actors to analyze niche-regime interactions for sustainability transitions, and examines to which extent the emergence of new types of fast food chains (healthy fast-casual chains) and the development of local sourcing in supermarkets can contribute to a sustainability transition. It aims to bring insights to two questions:

- Are interactions between regime actors (retail corporations) and niche actors (local initiatives supplying big retailers with local products or NGOs) contributing to a deep transformation of the dominant food system, and if so, how?
- Is the introduction of local products on these corporations' sourcing an opportunity for a profound change (i.e. for sustainable farming and food practices, and for social and solidarity economy practices to scale-up) or does it rather reinforce the lock-in of the dominant system?

During year 3, a theoretical framework of F4S was developed for Phase II, in order to tackle these specific research questions. This framework combines the multi-level transition theory with insights from various conceptual approaches of motivations and values, practice theory, marketing functions theory and organizational learning literature. On the basis of this theoretical framework, an interview guide has been designed (Annex III)

Interviews done (C2)

Approximately one third of the interviews has already been conducted. This first set of interviews confirmed the value of the chosen case studies. What is more, it brought to light some interesting, unexpected elements. For example, the role of big retailers, which was expected to be rather passive and responsive to injunctions from civil society and local authorities, is very diverse. One retailer even played a crucial role in launching the dynamic of introduction of local products in supermarkets.

Parallel activities (C3 - C4)

As mentioned in the previous section, a preparatory mission in the Drôme valley allowed exploring a set of research questions, which were then deepened and outlined during the LPTransition forum and transdisciplinary workshop that were organised in Louvain-la-Neuve in April. Parallel activities allowed gathering complementary data and also allowed identifying contacts to build up the interview protocol. Networking indeed helped identifying the relevant people to interview and getting in contact with them. These activities also created additional synergies between the three research teams involved in F4S, as they favoured scientific exchanges and discussion.

4. PRELIMINARY CONCLUSIONS AND RECOMMANDATIONS

5. FUTURE PROSPECTS AND PLANNING

Overview of the foreseen activities and planning for next reporting year, taking into account the actual state of the work and the intermediary results

Year 4 (1 October 2016 until the end of the project)

Conceptual framework (next steps)

- Fine tuning the concepts of practices and values, and how they related to other concepts such as routines, knowledge and culture
- Better integrating the discussion of values and theories of action (espoused and in-use values), beyond individual values
- Refining the concepts of change and transitions: Learning loops and Geographical dimensions (global food system)
- Better framing the cases within the concepts of niche and regime (Are the studied local initiatives niches? Case of the healthy fast-casual food chain and its interactions with organisation from civil society)

Task 3.3 will be presented in Deliverables 4.1 and 4.2:

D 4.1. Deliverable 4.1 consists of three separate activities:

- D4.1a. One design document, containing proposition based on two major types of market-related collective arrangements that rely on participatory certification systems and industry wide codes of conduct. Both major types will have several customisable design options and parametrisable features to be evaluated. (Paula Fernandez-Wulff)
- D4.1b. Benchmarking review on large food retailers' sustainability initiatives/innovations (Europe). The review will be based on companies' websites, annual and sustainability reports and other documents published by the companies, particularly related to their strategies in terms of sustainability and corporate social responsibility. Further interviews with Food Retailer 1's global headquarter (abroad). (Ionara da Costa)
- D4.1c. The Supermarket's nutrition policy will also be studied. How are supermarkets' nutritional policies devised and their effect of customers' purchases and diet? Interviews with the big supermarkets in Belgium to explore nutritional policies currently in place and other initiatives aiming at dietary behaviours of customers. (Charoula Konstantia Nikolaou)

D 4.2 Governing collective processes in governmental incentive/regulatory schemes

The tasks related to Deliverable 4.2 include the possibility to rely on innovative systems such as complementary currencies or microfinance to promote the emergence of collective processes aiming at more sustainable food systems. The research from the previous phase of the F4S project on Food Buying Networks and bridging organisations were carried out with an eye on finding the needs for such complementary currency / microfinance systems to develop. However, up to this point, there was no clear emergence of a need for such systems in the interviews carried out. Contrary to our expectations, Deliverable 4.2 will thus not be building on the results of WP2.

Therefore, the tasks related to D 4.2 will be more exploratory than expected.

- A primary requirement will be to explore where there are the strongest needs for this type of instruments in current food systems
- The second step will be to determine which type of instrument gives the best fit with the needs faced by the actors of the food systems
- The third step will be devoted to draw the broad outlines of the systems that could be put in place, taking into account the requirements for such systems to reach a certain scale and to be fully integrated into society.

D5: 'Food4Sustainability Roadmaps for transition', at the end of **month 45**, containing the results of Task 3.3: developing the main conclusions from WP3 into a synthesis, mapping the most promising initiatives

- Roadmaps for transition, allowing each actor of the food systems to understand the range of options available, and the benefits from social innovations, at both local level and in global food supply chains.
- A report of multi-stakeholder workshop 3 (WS3) Task 4.2

D6: 'Food4Sustainability conclusions and recommendations', at the end of **month 51**, containing the results of WP5

6. FOLLOW-UP COMMITTEE

Dates of the meetings and overview of the concrete contributions of the follow-up committee

Follow up Committee took place on 22 September 2016

The meeting with the Follow up Committee took place on the 22nd September 2016, at the ULB, in Brussels.

Attendance:

Members of the Follow up Committee:

- Claire Collin (Bruxelles Environnement/Leefmilieu Brussel)
- Joséphine Henrion (Bruxelles Environnement/Leefmilieu Brussel)
- Frederic Chomé (Factor X The Climate Consulting Group)
- Christine Mathieu (BELSPO project administrator)

Members of the research consortium:

- Anne Liesse (UCL)
- Tom Dedeurwaerdere (UCL)
- Erik Mathijs (KUL)
- Marek Hudon (ULB)
- Tjitske Anna Zwart (KUL)
- Hélène Joachain (ULB)

- Ionara da Costa (UCL)
- Sibylle Bui (UCL)

Excused:

- Olivier De Schutter
- Dina Nikolaou
- Paula Fernandez-Wulff
- Joost Dessein
- Maarten Crivits
- Paula Fernandez Wulff
- Kristien Soete
- Dirk Van Gijseghem

Meeting agenda:

Introduction: round table participants

Presentation by Tom Dedeurwaerdere (UCL) on the results of F4S Phase I – Food Buying Groups (FBG): a social innovation in local food networks (slides by Charlotte de Callatay (UCL), Jose Luís Vivero Pol (UCL)); and by Erik Mathijs (KUL) introducing F4S Phase II.

Presentation of the theoretical framework of F4S Phase II, by Ionara da Costa (UCL), Tjitske Anna Zwart (KUL) & H el ene Joachain (ULB), with slides prepared by these three researchers plus Sibylle Bui (UCL) : The presentation consisted of three parts, according to the three main dimensions of the framework: transition pathways, practices, values and learning for transitions, and the steps ahead.

Discussion: During the discussion that followed, the participants confirmed their interest in the research questions of phase II. They raised the question of tackling the issue of the evolution of consumers' behaviour. This is an element that had been discussed among the researchers when building up the theoretical framework. It had then been decided that it was more relevant to have a systemic approach of the food system than to tackle this issue directly, i.e. through a specific survey (given the limited dedicated human resource, a choice had to be made between the two approaches). The discussion with the participants allowed identifying resources for indirect data (studies and reports conducted by their institutions or partners around this question), which will provide additional input into the analysis.

o

7. VALORISATION ACTIVITIES

7.1 PUBLICATIONS

Regarding F4S Phase II, publications will be produced after the field work and analysis, i.e. in 2017 and 2018

7.2 PARTICIPATION/ORGANISATION OF SEMINARS (NATIONAL/INTERNATIONAL)

Oral presentation, poster... and/or organisation of workshops, symposia etc.

- 2016: Dedeurwaerdere, T., Vivero-Pol, J.L. et al. Combining internal and external motivations in multi-actor governance arrangements for biodiversity and ecosystem services. Oral presentation at European Ecosystem Services Conference, University of Antwerp, 19-23 Sept <http://ow.ly/QM7Y302qs5T>
- 2016: Vivero-Pol, J.L., T. Dedeurwaerdere, O. de Schutter (2016). Food values and policy beliefs in political and non-political collective actions for food in Belgium: transformers, reformers, commons and commodities. Presentation at International Workshop. European Agroecological Practices: Action-research for a transformative role. Tuesday-Wednesday 24-25 May 2016, Brussels, Belgium. <http://www.slideshare.net/joseluisviveropol/food-values-and-policy-beliefs-in-collective-actions-in-belgium>
- 28 and 29 April 2016 - Co-Creation LPTransition, UCL, Louvain-la-Neuve
- 27 June 2016 – Presentation at TRADO: Niche-Regime interacties in de landbouw- en voedingssector, Tjitske Anna Zwart, KUL
- 20 September 2016 - Presentation at Belgian Agroecology meeting 2016: Assessing the capacity of Voedselteams to contribute to a sustainable food system in Flanders, Tjitske Anna Zwart, KUL
- UPCOMING EVENTS:
- Submission of abstracts for events that will take place in 2017 (acceptance t.b.c.):
- Transformations, 30 Aug – 1 Sept 2017, Dundee– submission of abstract on 31 October 2016 by Tjitske Anna Zwart in collaboration with TRANSMANGO partners: Theories of Change game session: Fostering social innovation for sustainable food futures
- 33rd European Group for Organizational Studies colloquium, July 6-8 2017, Copenhagen, abstract to be prepared by Tjitske Anna Zwart by January 9, 2017
- Organization Studies Summer Workshop: Food Organizing Matters: Paradoxes, Problems and Potentialities, Crete 18-20 May 2017 - Abstract to be submitted by 5th December 2016, prepared by Ionara da Costa & Sibylle Bui: Organizational learning for transitions
- International Sustainability Transitions Conference (IST), 18-21 June 2017 in Gothenburg, Sweden - Abstract to be submitted by 10th December 2016, prepared by Ionara da Costa and Sibylle Bui: Organizational learning processes in agri-food system transitions and abstract prepared by Tjitske Anna Zwart on the role of inter-organizational collaborations to contribute to transitions towards sustainability in food supply chains
- ESRS, 24-27 July 2017, Krakow – Abstract to be submitted by 20 December 2012, by Sibylle Bui, on the governance arrangements favouring sustainability transitions

7.3 SUPPORT TO DECISION MAKING (IF APPLICABLE)

7.4 OTHER

--

8. ENCOUNTERED PROBLEMS AND SOLUTIONS

Encountered problems/obstacles, adopted and/or envisaged solutions, unsolved problems

--

9.2 COMPOSITION OF THE FOLLOW-UP COMMITTEE

Experts present at the Follow up Committee of November 14 2014 :

Dirk Vervloet - Beleidsondersteuner Vlaamse overheid | Departement Landbouw en Visserij
Afdeling Monitoring en Studie | Dienst Studie – (in plaats van Dirk Van Gijseghem)
dirk.vervloet@lv.vlaanderen.be

Gert Engelen - Vredeseilanden - Consumentenwerking en samenwerking met bedrijven in Vlaanderen -
Gert.Engelen@vredeseilanden.be

Erik Mijten – Boerenbond - (in plaats van Peter Van Bossuyt) - Erik.Mijten@boerenbond.be

Cordelia Orfinger (ECORES) - EcoRes - Laboratoire d'innovation durable.- Directrice
cordelia.orfinger@ecores.eu

Claire Collin - [SPF SPSCAE /FOD VVVL](#) - DG environnement/leefmilieu - Attachée politique et
monitoring - Attaché beleid en monitoring - Claire.Collin@environnement.belgique.be

Maarten Crivits (in plaats van Joost Desein) - ILVO Instituut voor Lanbouw en Visserijonderzoek
maarten.crivits@ilvo.vlaanderen.be

Marion Courtois - Bruxelles Environnement - IBGE / Leefmilieu Brussel – BIM – Economie et ville
durable/Transition de l'économie mcourtois@environnement.irisnet.be

Luc Vanoirbeek (replacing Peter Van Bossuyt) – Boerenbond (LV)

Lucette Flandroy: SPF SPSCAE /FOD VVVL

Nele Bossuyt: POD Maatschappelijke integratie

10. REMARKS AND SUGGESTIONS

Concerning for example: the coordination, the use or valorisation of the results, personnel change ...



Grant agreement n° **BRAIN /BR/121/A5/**
Acronym : **FOOD4SUSTAINABILITY**
Annual Report 3

Annex 1 - Conceptual Framework

Table des matières

Food4Sustainability: conceptual framework – v 16/09/16 (HJ)	3
1. Presentation of the study.....	3
2. Conceptual framework.....	4
2.1 Multi-Level Perspective Transition Pathways.....	4
2.2 Practices.....	8
2.3 Values	11
2.3.1 Intrinsic and extrinsic values and goals	12
2.3.2 Intrinsic/extrinsic values and the environment	14
2.3.3 Connectedness with nature.....	16
2.3.4 Implications for F4S phase II.....	16
2.4. Transitions, interactions and learning	17
2.4.1 Organisational knowledge and learning	18
2.4.2 Organisational learning as a collective process	19
2.4.3 Organisation change and learning loops	20
References	23

Food4Sustainability: conceptual framework – v 16/09/16 (HJ)

1. Presentation of the study

Food retail corporations and fast food chains are powerful actors of the dominant food system. They exert strong lock-in effects that hinder transition towards more sustainable food systems. This occurs through the criteria they impose to the upstream part of the food chain (e.g. standards, volume requirements), and through their products offering, which make sustainable food products lowly available for consumers.

Over the last few years, several initiatives involving these corporations have emerged in Belgium, such as the introduction of local products in supermarkets, and the emergence of new types of fast food chains, the so-called ‘healthy fast-casual’ chains proposing healthier dietary patterns for eating on the go. Van Amstel et al. (2012) argue that such networks that establish coalitions between niche and regime players are at the basis of real innovations and transitions towards more sustainable food systems. Exploratory field work done in a first phase of this research has shown that these processes are dynamic and involve a variety of actors: new healthy fast food casual chains can have strong interactions with organisations from civil society, and retail corporations can work together with local private initiatives and/or local authorities.

In this second stage of the F4S project, we examine to which extent the emergence of new healthy fast-casual food chains and the development of local sourcing in supermarkets can contribute towards a sustainability transition in the food sector. We thus address the following research question:

Are interactions between food retail corporations and local initiatives, and between healthy fast-casual food chains and organisation from civil society contributing to a deep transformation of the dominant food system in Belgium (i.e. leading to changes in practices and values within the organisations), and if so, how? Is the introduction of local products on these corporations’ sourcing an opportunity for profound change (i.e. for alternative farming practices and social and solidarity economy practices to scale up) or does it rather reinforce the lock-in of the dominant system?

This question is investigated through the analysis of seven case studies in Belgium:

- Four initiatives of local food provision (Promogest, Hainaut Développement, Made-in-BW and Straffe Streek) and their interactions with the main large food retail corporations operating in Belgium;
- The case of a healthy fast-casual food chain and its interaction with organisations from civil society and some of its suppliers that are involved in more sustainable ways of producing and processing food.

2. Conceptual framework

2.1 Multi-Level Perspective Transition Pathways

The overarching analytical framework for this study is inspired from the literature on sustainability transitions, and more particularly, it is based on the multi-level perspective (MLP). Within the field of sustainability innovation studies, there has been an increasing attention to the MLP to study systemic transitions to sustainability (Geels, 2004; Geels and Schot, 2007; Hargreaves et al., 2013; Darnhofer, 2014). The MLP argues that transitions are non-linear processes that arise from the interplay between three analytical levels: landscape, socio-technical regimes and niches/novelties. These three levels are said to form a 'nested hierarchy', meaning that regimes are embedded within landscapes and niches within regimes.

The level of landscape describes long-term trends at a macro-level that are beyond the direct influence of actors and cannot be changed at will. However, in the long-term, the landscape may be influenced by the levels of socio-technical regimes and niches.

Socio-technical regimes are empirical domains at the meso-level, like food, mobility or energy (Geels, 2004; Elzen et al., 2004; van Amstel et al., 2012). Activities within socio-technical regimes are to some degree aligned and stability is created through amongst others stabilised legally binding contracts, sunk investments and stable rules. Also, stability is created through organisational capital, in which mutual role expectations and cognitive routines lead to stability, and in this way create 'blind spots' for developments outside of the regular focus. In this way, core capabilities of regime actors may turn rigid and actually inhibit changes towards more sustainable systems. Moreover, on a more individual level, stability is created as people adapt their lifestyles to existing regimes. In other words, stability in regimes leads to stability, or lock-in, in cognitive patterns of regime actors (be it organisations or individuals). Hence, in order to be able to create change, new patterns of doing and knowing need to be learned.

The argument above that socio-technical regimes are characterised by lock-in does not mean, that innovations do not take place in regimes. Nevertheless, innovations in socio-technical regimes are mostly of an incremental nature. The above also does not mean that stability is harmonious, or the outcome of a force of one powerful actor. Indeed, there may be tensions and conflicts within socio-technical regimes. When these tensions become pressing, regimes may lose their stability, which will create opportunities for change. It should be mentioned, however, that generally, tensions in socio-technical regimes remain manageable (Elzen et al., 2004).

The third level, niches or novelties, is where innovations struggle against existing regimes. Some of these innovations will later be taken up by the regimes, while others will fade away. If successful, over time these niches stabilize. In this sense, niches can be seen as seeds for systemic change. Niches are generally less articulated, less stable and less clear-cut than socio-technical regimes (Geels, 2004). However, niches provide a 'safe space' or 'incubation rooms' for more or less radical innovations. As long as the innovation is not stabilised, the niche provides a space where all kinds of learning can take place and institutional capacity can be built for wider transformations of socio-technical regimes. This learning can for example take place on technical specifications, user preferences, symbolic meanings or supply and distribution networks (Elzen et al., 2004). Nevertheless, to be able to create real change, it is important that what is learned in the niche is shared with, and embedded in the regime (van Amstel et al., 2012). This means that niche-regime interactions are crucial for deep and lasting regime changes. In other words, learning through niche-regime interactions plays a key role in sustainability transitions.

Geels and Schot (2007) develop a typology of transition pathways on the basis of two criteria: timing and nature of niche-regime interaction.

First, the timing of the landscape pressure on the regime with regard to the state of developments (and learning) at the niche level is of particular importance for the course of transition pathways. If at the moment a landscape pressure occurs, a niche is not fully developed, there will be a different transition pathway than if the niche would have been fully developed (Geels and Schot, 2007; Verbong and Geels, 2010). Geels and Schot (2007) mention however that the stage of development of a niche is not objective, as niche and regime actors may have different perceptions.

Second, the nature of interaction between the three levels is of particular importance when classifying different transition pathways. According to Geel and Schot (2007), this can be:

- Reinforcing or symbiotic and therefore having a stabilizing effect and forming no driver for transitions;
- Disruptive and competitive and therefore exerting pressure on the regime, fostering transition.

Based on these criteria, five different transition pathways can be identified:

1. **Null-state:** In case there is no external landscape pressure, the regime will continue reproducing itself. Although niches may be present, there is little chance for them to break through (Geels and Schot, 2007).
2. **Transformation pathway:** In the scenario of a transformation pathway there is a disruptive landscape pressure. Criticism from outsiders (e.g. social movements, public opinion) is especially important, because it creates a pressure on regime actors to make changes. This usually involves conflict, contestation and power struggles. Niche innovations are not yet sufficiently developed to take advantage of the windows of

opportunity created by this pressure. Regime actors therefore make use of niche innovations by picking up the lessons learned and incorporating them in the practices and routines of the existing regime. These symbiotic niche-innovations thus add to the regime and do not disrupt its basic architecture. Regime actors survive the disruptions although some changes may occur in social networks (Geels and Schot, 2007; van Amstel, et al., 2012; Verbong and Geels, 2010).

3. **Reconfiguration pathway:** The reconfiguration pathway strongly resembles the transformation pathway. External landscape pressures challenge the regime. In this pathway, however, niches are more developed. In a first instance, regime actors are driven by economic considerations to adopt add-ons or components from innovative niches to solve local problems in the regime, while leaving the basic architecture of the regime unchanged (Geels and Schot, 2007). Yet, the difference with the transformation pathway is that these add-ons trigger further change and therefore impact the regime's basic architecture. The new regime thus grows out of the old regime, changing the guiding principles, beliefs, practices, social relationships and networks that are connected to the old regime (van Amstel, et al., 2012; Verbong and Geels, 2010). Geels and Schot (2007) argue that the reconfiguration pathway is especially applicable to distributed sociotechnical systems that function through the interplay of multiple technologies (e.g. agriculture, hospitals, retailing).
4. **Technological substitution:** In the pathway of technological substitution there is a strong landscape pressure that occurs on the dominant socio-technical regime at a moment where a niche is strongly developed. In this case the disruptive pressure creates a window of opportunity for the niche to break through, serve increasingly larger markets and eventually replace the existing regime. The relationship between the niche and the regime is thus competitive in this case. This pathway, then, leads to the fall of incumbent regimes.
5. **De-alignment and re-alignment:** In the pathway of de-alignment and re-alignment, strong pressures lead to major problems in the existing regime, which may cause regime actors to lose faith. This leads to the collapse of the regime (its de-alignment). However, there is no niche-innovation that is sufficiently developed to be a clear substitute, leaving a vacuum. This, together with the lack of stable rules, leads to the rise of multiple niche innovations and widespread experimentation followed by a long period of co-existence and uncertainty. In the long run, one innovation gains momentum and becomes the new dominant regime. Leading to the re-alignment and the re-institutionalization of a new socio-technical regime (Geels and Schot, 2007; van Amstel, et al., 2012; Verbong and Geels, 2010).

It should be stressed that these pathways are proposed as ideal types. In reality, a case may have elements of more than one pathway. Moreover, if researched over a longer period of time, a sequence of different transition pathways may occur (Verbong and Geels, 2010). Van Amstel et al. (2012) argue that until now the typology has only been used to analyse long

term historical processes. They justly pose the question whether these ideal types could be used as scenarios for change in the context of current transition dynamics in order to accelerate and guide transition processes.

Application to F4S phase II

The Food4Sustainability focuses on the agro-food regime. This term is aimed at capturing all the practices that are involved in the production, consumption, distribution, processing and marketing of food (Beierlein, et al., 2008). In Phase II, the focus is placed on the interactions between regime and niche actors. Our main research question can then be divided into two main guiding questions:

- ***What are the outcomes of such niche-regime interactions?***
- ***Can these interactions lead to a regime change either by influencing the strategies and practices of retailers and new healthy fast-casual chains, and/or by helping scaling up the local initiatives?***

The aim is to study how patterns of learning in niche-regime interactions may contribute to a transition of the dominant food regime towards a more sustainable one. This translates into more specific objectives: assessing the impacts of these interactions on retail corporations' and healthy fast-casual chains' strategies and practices, and to evaluate whether these impacts are rule changing or not. In other words, whether they can induce marginal adjustments of the corporations' strategies and practices, or whether they can trigger deep changes at the regime level (i.e. on the strategies and practices of all the actors of the food system).

In order to further be able to characterise patterns of change we build on the typology of transition pathways proposed by Geels and Schot (2007). In a first instance, these pathways were developed to analyse long-term historical processes of change. However, van Amstel et al. (2012) have started making an attempt to use the pathways as scenarios for change in the context of present and future transition dynamics and to see whether these pathways are sector specific or whether they are universal, transsectoral and transhistorical. Indeed, they argue that the value of these pathways partly lies in the fact that once a certain pattern of change is recognized, transition management can become more focused and effective.

The question in this research can then be re-written as: ***whether it is possible to identify which transition pathways that may result from the interactions between food retail corporations (regime actors) and local initiatives, and between healthy fast-casual food chains and organisation from civil society.*** Bearing this in mind, the aim of the research is analyse whether the cases we study contribute to triggering a profound change in the basic architecture of the regime (i.e. a transition), or whether they are rather add-ons to the incumbent regime without changing its basic architecture (i.e. they contribute to a reproduction process: innovation does exist but it does not lead to a deep transformation of the dominant system).

Although the MLP in this sense offers a coherent analytical framework, it is less apt to offer the tools to research these levels empirically. Therefore, we need to expand our level further in order to be able to look at these interactions and the way in which they actually change or do not change socio-technical regimes. We do this by looking at the importance of practices and values, and how they change through interactive learning processes. Schatzki (2011) argues that all large societal phenomena (as well as all micro-phenomena) such as socio-technical regimes are made up of bundles of practices and material arrangements. In this sense, it could be argued that practices are the most basic unit of analysis of each of the levels of the MLP and therefore can be used to study each of the levels of the MLP as well as the change that takes place within them. Moreover, both practice theorists as well as theorists of the MLP have stressed the importance of beliefs, symbolic meanings and values on the way in which practices are carried out.

Therefore, in order to analyse the evolution of the agri-food system in Belgium and to answer the above question, we adopt three different strands of analysis:

- The way in which the practices of the retail corporations and of the actors involved in the local initiatives influence and are influenced by these interactions;
- The way in which the values (i.e. beliefs, motivations and strategies) of the actors involved influence and are influenced by these interactions;
- The learning processes facilitating these evolutions.

The following sections will present the concepts of practices and values more in-depth.

2.2 Practices

As mentioned above, practices are the basic analytical level of each of the levels of the MLP. There has been a wide range of studies focusing on practices, which has led to a several definitions of practices. In this research we follow Schatzki (2002:14) in seeing practices as: “open-ended, spatially-temporally dispersed nexus of doings and sayings.” In this sense, the idea of a practice is wider than that of a mere activity.

A consensus on how to research practices in reality is far from being reached. As Crivits and Paredis (2013:311) argue:

Practices are considered to be both concrete and heterogeneous. This leads to difficulty in finding solid empirical categories to describe a practice. (...) We argue that because the object of analysis is located at the level of the heterogeneity of ‘everyday’ practice (...) the routines investigated and described are to a significant extent determined by the specific case (and its analysis) that one takes to be the practice. This co-determination of theory (conceptualization of contingency in practices) and the object of theory (categories of specific routine behaviour) need to be taken along in the evaluation of the practice approach as an explanatory framework. **The non-essentialist logic of the practice approach thus allows the descriptive categories to be co-determined by the studied practice as such.** (bold added)

It thus follows that those elements that are taken to be a part of a practice are heavily dependent on the purpose and subject of the research. Within this research, we focus on practices in Belgian agro-food systems. We will therefore take a holistic perspective by looking at food provisioning as not only consisting of production and consumption, but also by studying processes of change behind the wide range of activities that link production and consumption. These activities are often called the marketing functions and include: buying, selling, storing, transportation, processing, standardisation, financing, risk bearing and marketing intelligence. In their turn, these categories can be sub-divided in three groups: exchange, physical and facilitating functions (Table 1).

These functions are however a non-exhaustive enumeration of practices performed in food supply chains. We therefore suggest integrating into the scope of analysis: R&D, communication/marketing, internal organisation, and partnership management/coordination practices.

These functions need to be performed in every food supply chain. However, there is a wide variety in the ways in which they may be performed. Within the dominant agro-food system, specialised actors, such as traders, processors, banks, insurance companies and inspection firms, perform these functions in a highly specialised way. Each of these actors has developed its own logics and rules and tries to impose these onto other actors in the food system, primarily the weakest actors, that is, farmers and consumers (Edwards-Jones, 2010). Initiatives that aim to render the food system more sustainable organise these marketing functions differently. Each of the practices will still be there; yet the ways in which the practice is performed may vary strongly. For instance, in a narrow definition, "standardization" is only one way to ensure that products are in conformity with a number of technical criteria; the building of relationships on the basis of trust between producers and consumers, as seen in direct producer-to-consumer schemes, is another tool that can fulfil the very same function. Similarly, "market intelligence" is a tool adopted by retailers and processors of the mainstream system to monitor market conditions; in alternative food systems, actors receive feedback through other, mostly informal channels, such as shared governance and/or direct interactions with the other food-chain actors (Zwart et al., 2016). Therefore, one of the stakes of this research will be to understand how the various functions outlined can be fulfilled differently.

Table 1: The marketing functions explained (Beierlein, Schneeberger, and Osburn, 2008; Crawford, 2006)

	Function	Explanation
Exchange functions	Buying	Overcome separation of ownership. The seller offers a product that is wanted by the buyer, and exchanges something in return. In this way, the legal title of the product is transferred from buyer to seller.
	Selling	Overcome separation of ownership. The seller offers a product that is wanted by the buyer, and exchanges something in return. In this way, the legal title of the product is transferred from buyer to seller.
Physical functions	Storing	Overcomes separation of time. As agricultural products are seasonal, storage can balance supply and demand by smoothening supply throughout the year and keeping the produce in good condition between production and final sale.
	Transportation	Overcomes separation of space. Makes the product available there where it is needed.
	Processing	Overcomes value separation. Processing is a form changing activity meant to increase the utility for the consumer and thereby increasing the value.
Facilitating Functions: those functions that make systems work more efficiently	Standardization	Overcomes information separation. Establishes and maintains uniform measurements for quality and quantity. It simplifies buying and selling and reduces marketing costs.
	Financing	Overcomes value, time and space separation. Is meant to bridge the time between the buying of the raw material, producing, processing, storing and transportation and receiving the payment for selling by providing the funds needed for these actions
	Risk bearing	Overcomes time separation. Risk bearing assumes physical (e.g. fire, pests and floods) and market risks (e.g. changes in values or consumer tastes) by assuming the physical and price risks between purchase and sale. Overcome by creating surplus in earlier stages, or borne by organizations and companies.
	Marketing Intelligence	Overcomes information separation. Reduces the level of risk in decision making by collecting, interpreting and disseminating information on prices, inventory levels, embargoes and other incidents that may influence the buying and selling of products.

Source: own elaboration based on explained Beierlein, Schneeberger and Osburn (2008) and Crawford (2006)

We hypothesise that this variety in performance of the different practices is strongly influenced by the diversity of values and motivations of the different actors and initiatives in this research. In other words, the values and motivations of the actors/initiatives are thought to strongly influence the way in which the practices that we listed are performed. We will capture this diversity by taking into account:

- How the different actors define the functions (i.e. what is the purpose of each activity according to each actor). For instance, according to the marketing system approach, processing is “meant to increase the utility for the consumer and thereby increase the value” (Beierlein et al., 2008), whereas in alternative food systems

processing is sometimes meant to allow the valuation of products that would otherwise be spoiled;

- How the different actors see their own role and the role of the other actors in the food system (i.e., according to the actors: what are the relevant actors to be involved in the definition of the functions and what actors should define how they need to be fulfilled). For instance, according to the marketing system approach, financing is “meant to bridge the time between the buying of the raw material, producing, processing, storing and transportation and receiving the payment” (Beierlein et al., 2008), whereas in some cases local authorities decide funding local initiatives because they have a public utility purpose and support salaries or investments. In those cases, financing is a way for local authorities to help restructuring the market.

In order to capture the variety of actual motivations and values, these refinements will be made depending on how the studied actors actually define the various functions (i.e. the purpose they give to these activities), their own role and the role of the other actors in the food system. In this perspective, talking about “activities” rather than “functions” would be more appropriate.

Moreover, as afore mentioned, the core issue addressed by this study is whether and, if so, the agri-food system is evolving, both at local and macro levels, as a result of the interactions between food retailers and local initiatives, and between healthy fast-casual chains and organisations from civil society. This implies analysing not only the way the marketing process is impacted (i.e. how and by whom the nine functions are fulfilled, and its relative importance), but also:

- Analysing how other business functions are impacted (e.g. innovation and marketing);
- Taking into account a broader set of actors (all the actors involved, not only upstream actors) and their practices (e.g. public authorities and their policies, consumers and their consumption patterns, extension ASBLs and their activities).

We therefore take pay attention to not only the actors that are directly involved in the initiatives that we study, but also those that are indirectly involved. We will therefore take into account food retailers, local authorities, farmers, project holders, consumers, NGOs and other partners when appropriate.

In the next section, we will have a more in-depth look at how values will be characterized and classified.

2.3 Values

In the literature, the notion of value is mostly tackled at the individual level.

Values are about what is important for people in their lives, what they will be striving for. Life goals share much conceptual overlap with values and help understanding what people’s

aims are and how they organise their lives to reach these goals. Schwartz (1992; 2006) defines six main features for values: they are beliefs that are linked to affect; they point at desirable life goals; they transcend specific contexts (and differ in that from norms and attitudes that are usually linked to specific situations); they serve as guiding principles; they are prioritised differently from one individual to another; and, finally, it is their relative importance that will guide action.

Values and life goals are based as well on internal psychological needs and drives, as on external social models and people experience in life. However, different studies in the field converge to the conclusion that there are only around a dozen values/life goals that are shared by people across the world (Sheldon et al., 2011; Grouzet et al., 2005; Schwartz, 1992). Besides, cross-cultural research shows that the organisation of those values is highly consistent across different cultures.

2.3.1 Intrinsic and extrinsic values and goals

In line with self-determination theory, life goals can be differentiated between intrinsic and extrinsic pursuits. According to Grouzet et al. (2005), **self-acceptance, affiliation, community feeling and physical health** are common **intrinsic** goals. They are related to the psychological needs for relatedness, autonomy, and competence, as explained in self-determination theory (Deci and Ryan, 2000; Ryan and Deci, 2000).

Financial success, image, and popularity form typical **extrinsic** goals aiming at obtaining some external reward or social praise. The search for **power** and **achievement** mentioned by Schwartz (1992; 2006) can also be related to the same category of extrinsic goals.

Other dimensions are also used in the literature to structure the organisation of values, such as the Theory of Value Content and Structure (Schwartz, 1992; 2006). In the Theory of Value, prominent dimensions are 'openness to change' (hedonism stimulation, self-direction) versus 'conservation' (security, conformity, tradition) and 'self-enhancement' (achievement, power) versus 'self-transcendence' (universalism, benevolence).

Table 2: Goal Contents, Descriptions, and Sample Items

Goal contents	Description	Sample items
Affiliation	To have satisfying relationships with family and friends	"I will have a committed, intimate relationship."
Community feeling	To improve the world through activism or generativity	"I will assist people who need it, asking nothing in return."
Conformity	To fit in with other people	"I will live up to the expectations of my society."
Financial success	To be wealthy and materially successful	"I will be financially successful."
Hedonism	To experience much sensual pleasure	"I will experience a great deal of sensual pleasure."
Image	To look attractive in terms of body and clothing	"My image will be one others find appealing."
Physical health	To feel healthy and free of illness	"I will be physically healthy."
Popularity	To be famous, well-known, and admired	"I will be admired by many people."
Safety	To ensure bodily integrity and safety	"I will have few threats to my personal safety."
Self-acceptance	To feel competent and autonomous	"I will have insight into why I do the things I do."
Spirituality	To search for spiritual or religious understanding	"I will find religious or spiritual beliefs that help me make sense of the world."

Source: Grouzet et al. (2005:802)

Echoing Schwartz's work, Grouzet et al. (2005) deepened their understanding of life goals by seeking for another fundamental dimension that would complement the intrinsic - extrinsic axis. To this effect, they explored the self-transcendent versus physical dimension. They considered eleven life goals in total to provide a more complete taxonomy of human values (Table 2).

The validity of the first dimension of intrinsic vs. extrinsic goals is confirmed by the analysis. Goals in the intrinsic cluster (community, affiliation, self-acceptance, physical health and safety) are highly consistent with each other and strongly opposed to goals in the extrinsic cluster (financial success, image, popularity and conformity).

The second dimension of caring for one's physical self (safety and health, bodily pleasures and hedonism, financial success as a material means to achieve those ends) vs. looking for dimensions that transcend the self (benefitting society, taking future generations into account, seeking universal meaning and understanding, as well as matching society's desires) demonstrated that the goals were in opposition, but the clusters were not as internally consistent as the intrinsic vs. extrinsic ones.

However, even if the distinction between intrinsic vs. extrinsic types of goals has proven to be more robust, this second dimension remains valid and allows to differentiate within the clusters of intrinsic and extrinsic goals the priority given to physical self or self-transcendent aims.

2.3.2 Intrinsic/extrinsic values and the environment

This distinction established between intrinsic and extrinsic life goals provides thus a fundamental dimension to understand how people's minds are structured. Besides, intrinsic values and life goals are in opposition to extrinsic ones. This means that people are going to give priority either to extrinsic life pursuits such as money, power, image or status; or to intrinsic goals such as having close interpersonal relationships (affiliation), growing as a person, and helping one's community. Not only is it difficult to pursue both extrinsic and intrinsic goals at the same time but also going for one set of values tends to diminish the importance of the opposing set of values. Besides, what is so important with values and life goals is that they determine much of people's attitudes and behaviours. They are at the root of what people do (or don't do) and provide insights on their underlying pursuits.

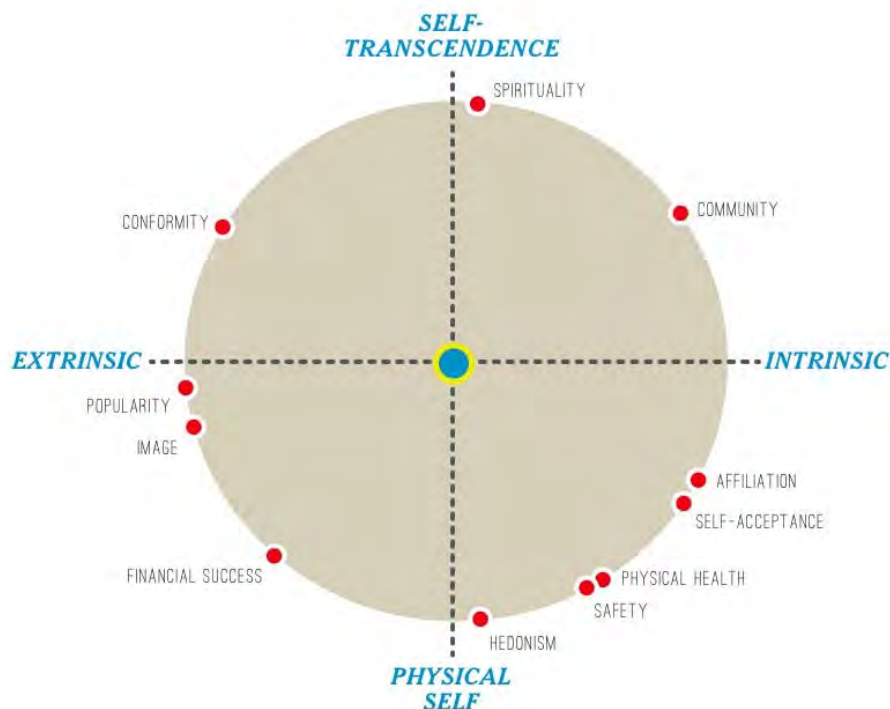
Going for extrinsic or, on the contrary, intrinsic values and goals influences social and environmental behaviour and attitudes.

In particular, extrinsic values and goals are associated with less pro-environmental attitudes and behaviours (see, for instances Brown and Kasser, 2005; Saunders and Munro, 2000; Sheldon et al., 2011). As explained in Sheldon et al. (2011:98):

(...) studies document that a strong priority placed on money, power, and status is associated with caring less about the environment, engaging in fewer environmentally beneficial behaviors, and having higher EFs [ecological footprints] (...).

Conversely, giving priority to intrinsic values and life goals is associated to more positive attitudes and behaviours towards the environment (Sheldon et al., 2011; Brown and Kasser, 2005; Schultz et al., 2005).

Figure 1: Circumplex Model – Richard Morin/Solutions



Source: Grouzet et al. (2005)

Notes (1): This circumplex model is based on circular stochastic modeling procedures applied to the goal-importance ratings of approximately 1800 college students in 15 cultures. Values adjacent to each other on the circumplex are experienced as relatively compatible whereas values on opposite sides of the circumplex are experienced as in relative conflict.

This has important implications as current approaches to promote sustainability and the protection of the environment often trigger extrinsic life goals related to financial savings, status, image, profit and economic growth. As such, beyond the win-win effects those approaches might bring on the short term, they might, in fact, be encouraging the life goals that are detrimental to more sustainable behaviours. On top of that, priming extrinsic values causes intrinsic values to be relatively suppressed, which, in turn, could well be undermining the very set of life goals at the root of more sustainable behaviours.

Sheldon et al. (2011:103) come thus to the conclusion that:

(...) when teaching students about environmental problems, curricula should probably avoid focusing on how particular solutions might save money (extrinsic values), and instead connect these solutions with how they will benefit the community (intrinsic values; see, e.g. Vansteenkiste et al., 2004). Similarly, as environmental campaigners and politicians reach out to citizens, these data suggest that it is better to focus on how sustainability policies might help benefit one's family and future generations rather than how they will help the economy grow.

2.3.3 Connectedness with nature

Social identity is also an important aspect of a person's identity. By defining their social identity in terms of gender, race, etc. but also by what they like (music, sports, etc.), their political ideas, and many other aspects, people create the feeling of belonging to what is called an *in-group*. In turn, this creates the sense of an *out-group*, with others that do not share the same characteristics.

As nature is, to some extent, included in the self, the state of the nature becomes related to the person's own well-being. The strong correlation between connectedness with nature and pro-environmental behaviours has been established in the literature (Frantz et al., 2005; Mayer and Frantz, 2004; Schultz, 2001).

Conversely, when nature is an out-group, people see themselves as not being part of nature. In this anthropocentric perspective, there is no overlap between their own self and nature.

This concept that nature can be considered as an out-group with no connectedness to the individual self provides deep insights on why the destruction of other species and ecosystems can take place in relative indifference, let alone the suffering of animals.

These notions have thus major implications when seeking paths to sustainability. When materialistic and self-enhancement values are activated and promoted in people, when animals and nature are consistently presented as an outgroup, when there is a strong anthropocentric perspective, it is likely to move people away from more sustainable paths.

2.3.4 Implications for F4S phase II

The literature review on values shows that values have a fundamental role in shaping sustainable or unsustainable path. They are at the root of people's life goals and actions. As previously discussed, life goals can be organised in a circumplex fashion (Figure 1) with clusters of goals being consistent with each other and opposed to others. The first dimension makes the distinction between intrinsic goals (community, affiliation, self-acceptance, physical health and safety) and extrinsic goals (financial success, image, popularity and conformity). Goals in each cluster are highly consistent with each other and are strongly opposed to the other cluster. In most cases, an individual will thus prioritise either intrinsic or extrinsic life goals.

It has been established in the literature that this prioritisation of either intrinsic or extrinsic values has a strong correlation with environmental attitudes and behaviours. A strong priority placed on money, power, and status is associated with caring less about the environment. Conversely, when individuals prioritise intrinsic values and life goals, research shows that they have more pro-environmental attitudes and behaviours.

In the circumplex organisation of life goals, the second dimension covers caring for one's physical self (safety and health, bodily pleasures and hedonism, financial success as a material means to achieve those ends) vs. looking for dimensions that transcend the self (benefitting society, taking future generations into account, seeking universal meaning and understanding, as well as matching society's desires). When related to sustainability in food systems, this echoes the concept of environmental identity and connectedness with nature. As nature is, to some extent, included in the self, the state of the nature becomes related to the person's own well-being. Conversely, when nature is an out-group, people see themselves as not being part of nature. In this anthropocentric perspective, there is no overlap between their own self and nature.

This has important implications as priming extrinsic and anthropocentric values is linked to caring less about the environment and becoming more indifferent towards nature. But, most importantly, it also causes intrinsic values to be relatively suppressed, which, in turn, reinforces the dominance of extrinsic values even more and further undermines the very set of life goals at the root of more sustainable behaviours.

In line with the researchers in the field, we thus make the hypothesis that a change in values and life goals is necessary to orientate food systems on more sustainable paths. More specifically, this implies to stop priming materialistic, self-enhancing values and to encourage intrinsic and self-transcendent values as well as connectedness with nature.

2.4. Transitions, interactions and learning

As discussed in Section 2.1, socio-technical regimes are characterized by relatively stable configurations and alignments of different cognitive and normative elements, activities and processes, which constitute the underlying assumptions guiding interpretations and actions of regime actors (Geels, 2002; Geels, 2004; Schot and Geels, 2007; Smith et al., 2010). The stability of a regime's underlying assumptions "locks" regimes within path-dependent trajectories, implying that regime changes are rather incremental (Geels, 2004; Schot and Geels, 2007; Marques et al., 2012).

Transitions, however, require deep and broad changes in key components of a regime's basic assumptions, meaning changes on its knowledge base, practices, world views and values, as well as on problem definition and interpretation (Geels, 2004; Schot and Geels, 2007; Smith et al., 2005). Moreover, transitions imply changes both on technical and social aspects of a socio-technical system that go far beyond incremental or trivial adjustments within an incumbent regime. That is why socio-technical transitions are also referred to as system innovations. The development of new values and practices, as implied by system innovations, involves multiple interactive learning processes within and between an incumbent regime and the two other levels that together constitute a socio-technical system – niches and landscape (Geels, 2004; Geels and Schot, 2007; Smith et al., 2010;

Foxon et al., 2010; Marques et al., 2012). This means that all stakeholders need to change through collaborative learning for enabling transitions (Elzen and Barbier, 2012; Marques et al., 2012). In other words, interactive learning required for transitions is a powerful, multi-level and multiple stakeholders learning process.

The centrality of interactions and learning processes for transitions is reflected in the typology of pathways proposed by Geels and Schot (2007). As presented in Section 2.1, this typology is based on the timing and nature of the interactions between the different levels, particularly niche-regime interactions. The timing dimension refers to the level of development and stabilisation of a niche innovation when interacting with the dominant socio-technical regime. A key indicator of the level of development of a niche innovation is whether a dominant design has been stabilised by learning processes (Geels and Schot, 2007; Marques et al., 2012).

Despite being at the heart of transition theory, interactive learning between different actors from the different levels is only vaguely defined and operationalised in most of the conceptual and empirical studies on sustainability transitions. Moreover, the great bulk of scholarly work on the topic focuses largely on learning dynamics at the niche level (Armitage et al., 2008; Elzen and Barbier, 2012). In fact, as discussed in Section 2.1, niches are conceived as protected learning spaces (or ‘incubation rooms’), where radical innovations with potential for triggering transitions of socio-technical regimes can flourish (Geels and Schot, 2007; Marques et al., 2012). However, interactive learning processes for transitions have to go beyond such protected learning spaces, and involve, for instance, powerful regime actors such as multinational corporations. As claimed by Elzen and Barbier (2012:18), “the dynamics of system innovations also implies that niche developments should tie into regime developments in order to have a wider impact.”

Thus, the aim of the present research is to analyse whether the various interactions we investigate in our case studies impact the knowledge basis, practices and values of actors of the agri-food system in Belgium. More specifically, we focus on large food retailers, farmers, consumers, local authorities and project holders of local initiatives. Our approach aims to make a contribution to face this analytical (and theoretical) challenge by using insights from the business management literature on organisational and inter-organisational learning. The purpose is to identify and discuss aspects and dynamics of learning processes at organisational and inter-organisational levels that can favour or hinder sustainability transitions in the context of niche-regime interactions. In other words, we look at changes in values and practices through the lenses of learning.

2.4.1 Organisational knowledge and learning

The notions of organisational and inter-organisational learning are closely related to the very concept of knowledge, and are guided by the assumption that knowledge is at the core

of organisations' competitive advantage (Cross and Baird, 2000; Ingram, 2002; Levinthal and March, 1993; Tsoukas and Vladimirou, 2005). It is widely accepted that adaptation, growth and survival of an organisation depend on its ability to learn and acquire knowledge (Cross and Baird, 2000; Ingram, 2002; Levinthal and March, 1993; Pavitt, 2002; Tsoukas and Vladimirou, 2005).

The definition of organisational knowledge departs from the broader epistemological discussion about what is knowledge and how it differs from mere information. Knowledge involves cognition and is closely connected with action; it presupposes "interpretations within a domain of action" (Tsoukas and Vladimirou, 2005).

Within the knowledge management field, knowledge is classified in different ways. One of the most important distinctions is made between tacit and explicit types of knowledge (Levitt and March, 1988; Nevis et al., 1995). The concept of tacit knowledge was originally introduced by Polanyi (1966) to refer to a form of knowledge that is non-codified, intuitive, hard to define, and largely based on experience (Frost, 2010; Levitt and March, 1988; Pavitt, 2002). Hence, tacit knowledge "is often context dependent and personal in nature. It is hard to communicate and deeply rooted in action, commitment, and involvement" (Frost, 2010). Tacit knowledge includes cultural beliefs, values, attitudes, mental models; as well as skills, capabilities and expertise (Frost, 2010). Explicit knowledge, on its turn, is codified and formalized through, for example, documents, memos, notes and databases (Frost, 2010). Organisational knowledge can also be distinguished on the basis of its embeddedness: it can be embedded in products, processes, structures, artefacts, routines, practices, or organizational culture (mostly explicit knowledge), and embodied in organizational members' minds (mostly tacit knowledge) (Argote, 2013; Nevis et al., 1995; Pavitt, 2002).

2.4.2 Organisational learning as a collective process

One important debate in field of organisational learning is about knowledge and learning at the levels of individuals and organisations. Learning theories assume that learning takes places in the human mind only, implying that knowledge is closely connected with human action (Holmqvist, 2003; Tsoukas and Vladimirou, 2005). This assumption leads to a debate on whether the ability to learn and the anthropomorphic characteristics associated with it can be attributed to organisations (Mariotti, 2012). Despite this dispute over whether organisations have "minds" that would enable them to learn, there exists a consensus among the different organisational learning scholars that cognitions and actions of individual members are important for learning at the organisational level.

The acknowledgement that individual members are agents of the organisational learning process is related to another widely accepted assumption borrowed from epistemological studies that knowledge has a social life (Tsoukas and Vladimirou, 2005). Knowledge is

created through a social and consensual (learning) process of information processing and interpretation (Nevis et al., 1995; Tsoukas and Vladimirou, 2005). Organisational learning is, therefore, a collective process of knowledge (Nevis et al., 1995; Tsoukas and Vladimirou, 2005). On their work on organisational knowledge, Tsoukas and Vladimirou (2005:973) “take on board Polanyi’s (1966) insight concerning the personal character of knowledge and fuse it with Wittgenstein’s (1958) insight that all knowledge is, in a fundamental way, collective”; and show “how individuals appropriate knowledge and expand their knowledge repertoires, and, on the other hand, how knowledge, in organized contexts, becomes organizational¹” (Tsoukas and Vladimirou, 2005:120).

New organisational knowledge, and associated new routines, values and practices², are encoded, integrated, stored and maintained in a collective or organisational memory; once embedded in the organisational memory new knowledge becomes institutionally available and can be generalised to new situations, despite the turnover of individual members and the passage of time (Levitt and March, 1988; Nevis et al., 1995). This means that thought individual members are essentials for the collective learning in organisational context; organisational learning is somehow independent of them.

2.4.3 Organisation change and learning loops

Organisational learning is a collective process for organisational change, through which new knowledge is created. It is widely accepted that changes in an organisation are related to changes on its knowledge base, that are reflected on changes in practices, routines, beliefs and other cognitive elements on which knowledge is embedded on; as well on changes in behaviours, procedures and strategies (Argote, 2013). Of course inside an organisation, and

¹Tsoukas and Vladimirou (2005:120) define individual knowledge as “the individual capability to draw distinctions, within a domain of action, based on an appreciation of context or theory, or both” and organizational knowledge as “the capability members of an organization have developed to draw distinctions in the process of carrying out their work, in particular concrete contexts, by enacting sets of generalizations whose application depends on historically evolved collective understandings.”

² It is worth mentioning that there exists certain confusion in the use of the concepts of knowledge, routines and organisational memory. Some authors seem to use the two concepts as synonymous, by suggesting, for instance, that knowledge is embedded in routines (Argote, 2013); others seem to equal routines to knowledge, by indicating that routines along with knowledge is recorded in the collective memory of an organisation (Levitt and March, 1988). In fact, this leads to another conceptual impression found in the literature on organisational learning, to wit whether knowledge encompasses routines, or routines encompass knowledge: routines are eventually seen as narrower than knowledge, being a procedural type of knowledge (Argote, 2013); while in other studies routines are used as broader concept than knowledge, including, in addition to knowledge, technologies, cultures, rules, codes, procedures, conventions, beliefs, strategies, frameworks and paradigms that guide organisations actions and behaviours (Levitt and March, 1988). Moreover, organisational memory is sometimes considered as a sub-process of the organisational learning, referring to the institutionalisation or embeddedness of knowledge within an organisation (Nevis et al., 1995). Similarly, the literature on innovation management defines routines as “activities developed to undertake essential tasks” (Pavitt, 2002). According to Nelson and Winter’ (1982) evolutionary theory of the firm, routines are regular and predictable behavioural patterns that guide an organisation’s activities and structure its memory, representing a disciplining mechanism of organisational behaviour, and providing heuristics for problems solving and innovation (Mariotti, 2012; Pavitt, 2002). In order to avoid this conceptual trap, and better frame the discussion of transitions in our our case studies, we use the concepts of knowledge, practices and values as sinonimous of the broad definition of routines, which can be recorded at organisational level.

in a network of organisations such as an agri-food system, learning processes are continuously, and mainly incrementally occurring. However, as afore discussed, the type of learning that can enable a socio-technical transition is far more radical than such incremental learning.

In order to understand what type of organisational learning can lead to sustainability transitions, we borrow elements of the social learning theory and its discussion of learning loops. Social learning theory of action brings important contribution to understand organisational change. Social learning processes consist of four dimensions: governance, intention, action and outcomes. Congruencies, or in-congruencies, between intention and outcomes prompt changes in action [practices] and intention [underlying values], and/or development of innovative governance norms and protocols (Anderson, 1997; Armitage et al., 2008). Those changes correspond to three loops of learning, which are referred to as single, double and triple loop learning, respectively.

Flood and Romm (1996) see the three learning loops as three alternative discourse arenas or centres of learning, which make the basis for actors' decision-making process. These alternative discourses can be seen as the following questions of: 1) "are we doing things right?" (design-based arena); 2) "are we doing the right things?" (debate-based arena); and 3) "is rightness buttressed by mightiness and/or mightiness buttressed by rightness" (might-right arena) (Flood and Romm, 1996:594).

Single loop learning is mainly focussed on the first discourse arena, guided by the obsession of finding the best means (action strategy) to meet a particularly (intended) outcome (Food and Romm, 1996). In terms of changes, it refers to incremental or corrective changes in practices, improving what is already being done, being therefore related to efficiency (Armitage et al., 2008; Levitt and March, 1988; Nevis et al., 1995). It "typically involves the identification of alternative strategies and actions (...) to resolve specific problems and improve certain outcomes (...)" (Armitage et al., 2008:88). Hence, single loop learning corresponds to ordinary learning based on experience, which leads to the stability of practices (Levitt and March, 1988). In terms of transition theory, single loop learning would be associated with the stability and lock-in of regime actors' cognitive patterns.

Double loop learning involves "looping" around between the design and the debate arenas (Food and Romm, 1996). It corresponds to discontinued changes resulting from examination and adjustments of basic values underlying what is being done, implying more prevalent and transformational changes (Armitage et al., 2008). Double loop learning "occurs when existing worldviews and underlying [embedded] values are challenged (...), resulting in fundamental changes in stockholder behaviour [action]" (Armitage et al., 2008:87).

Triple loop learning, by its turn, has three centres of learning: design, debate and might-right learning arenas (Food and Romm, 1996). It corresponds to improvements in the

capacity of an organisation to engage in single- or double-loop learning (Armitage et al., 2008:89). By bringing together the three questions, triple loop learning brings awareness to decision-making process, and avoids the lock-in learning around a dominant discourse [power issues]. Ideally, triple loop learning implies that actors “operate with awareness that there are alternative ways of addressing ‘situations’” (Food and Romm, 1996:601).

We put forward the hypothesis that ***double loop learning (in an early stage of a transition pathway) and triple loop learning are the types of learning needed for a transition to occur, as they can deeply impact the knowledge bases, values and practices of all stakeholders within a socio-technical system.*** Through the case studies of niche-regime interaction, we will look for evidences that may suggest whether and how such powerful learning processes can occur, enabling more sustainable food and agricultural practices to scale up and spread. It is worth mentioning, however, that such forms of learning process involve changes that take a long period of time to consolidate (Armitage et al., 2008). Our analysis is hence limited by the fact that it is based on case studies of on-going interactive niche-regime learning processes, which full impact in terms of changes in values and practices can only be fully comprehended in the long term.

References

Anderson, L. (1997). 'Argyris and Schön's theory on congruence and learning'. [On line]. Available at: <http://www.aral.com.au/resources/argyris.html>

Argote, L. (2013). *Organizational Learning: Creating, Retaining and Transferring Knowledge*. Boston, MA: Springer US. Chapter 2, pp. 31–56.

Armitage, D.; Marschke, M. and Plummer, R. (2008) 'Adaptive co-management and the paradox of learning'. *Global Environmental Change*, 18:86-98.

Beierlein, J., Schneeberger, K., and Osburn, D. (2008). *Principles of agribusiness management*. Waveland Press.

Brown, K.W. and Kasser, T. (2005). Are psychological and ecological well-being compatible? The role of values, mindfulness, and lifestyle. *Social Indicators Research*, 74:349-368.

Crawford, I. (2006). *Agricultural and Food Marketing Management*. Rome: FAO Corporate Document Repository.

Crivits, M., and Paredis, E. (2013). Designing an explanatory practice framework: Local Food Systems as a case. *Journal of Consumer Culture*, 13(3):306-336.

Cross, R. and Baird, L. (2000). 'Feeding Organizational Memory: Improving on Knowledge Management's Promise to Business Performance'. In: Cross, R. L. and Israelit, S. (Eds.), *Strategic Learning in a Knowledge Economy*, Chapter 4, Pages 23-35.

Darnhofer, I. (2014). Socio-technical transitions in farming: key concepts. In L. Sutherland, I. Darnhofer, G. Wilson, and L. Zagata, *Transition Pathways towards sustainability in Agriculture: Case Studies from Europe* (pp. 17-31). CABI.

Deci, E.L., and Ryan, R.M. (2000). The "what" and "why" of goal pursuits: Human needs and the self-determination of behaviour. *Psychological Inquiry*, 11:227-268.

Edwards-Jones, G. (2010). Does eating local food reduce the environmental impact of food production and enhance consumer health? . *Proceedings of the Nutrition Society*, 582-591.

Elzen, B. and Barbier, M. (2012). Introduction. In: Barbier, M. and Elzen, B. (Eds.), *System Innovations, Knowledge Regimes, and Design Practices towards Transitions for Sustainable Agriculture*. pp.11-21. INRA [online]. Available at: http://www4.inra.fr/sad_eng/Publications2/Free-e-books/System-Innovations-for-Sustainable-Agriculture.

Elzen, B., Geels, F., and Green, K. (2004). *System Innovation and the transition to sustainability*. Edward Elgar Publishing, Inc.

Flood, R. and Romm, N. (1996). *Plurality revisited: diversity management and triple loop learning*. Wiley, Chichester.

Foxon, T.J.; Hammond, G.P. and Pearson, P.J. (2010), Developing transition pathways for a low carbon electricity system in the UK. *Technological Forecasting and Social Change*, 77(8):1203-1213.

Frantz, C.M., Mayer, F.S., Norton, C. and Rock, M. (2005). There is no "I" in nature: The influence of self-awareness on connectedness to nature. *Journal of Environmental Psychology*, 25(4):427-436.

- Frost, A. (2010). 'The different types of knowledge'. [online]. Updated 2013. Accessed on 04 June 2016.
- Geels, F. (2002). Technological transitions as evolutionary reconfiguration processes: a multi-level perspective and a case-study. *Research Policy*, 31: 1257–1274
- Geels, F. (2004). 'From sectoral systems of innovation to socio-technical systems insights about dynamics and change from sociology and institutional theory'. *Research Policy*, 33(6-7):897-920.
- Geels, F. and Schot, J. (2007), 'Typology of sociotechnical transition pathways'. *Research Policy*, 36(3):399-417.
- Grouzet, F.M.E., Kasser, T., Ahuvia, A., Fernandez-Dols, J.M., Kim, Y., Lau, S., Ryan, R.M., Saunders, S., Schmuck, P., and Sheldon, K.M. (2005). The structure of goal contents across 15 cultures. *Journal of Personality and Social Psychology*, 89:800-816.
- Hargreaves, T., Longhurst, N. and Seyfang, G. (2013). Up, down, round and round: connecting regimes and practices in innovation for sustainability. *Environment and Planning A*, 45:402-420.
- Holmqvist, M. (2003). A dynamic model of intra- and interorganizational learning. *Organization Studies*, 24(1):95-123.
- Ingram, P. (2002). Interorganizational learning. In: Baum, J.A.C. (Ed.), *The Blackwell Companion to Organizations*. Oxford: Blackwell Business. Chapter 28pp. 415-551
- Levinthal, D. A., and March, J. G. (1993). 'The myopia of learning'. *Strategic Management Journal*, 14(Winter Special Issue), 95–112. Retrieved from www.jstor.org.
- Levitt, B., and March, J. G. (1988). 'Organizational Learning'. *Annual Review of Sociology*, 14(?):319–340.
- Mariotti, F. (2012). 'Exploring interorganizational learning: a review of the literature and future directions'. *Knowledge and Process Management*, 19(4):215-221.
- Marques, F. C.; van der Ploeg, J. D. and Dal Soglio, F. K. (2012). 'New identities, new commitments: something is lacking between niche and regime'. In: Barbier, M. and Elzen, B, (Eds.), *System Innovations, Knowledge Regimes, and Design Practices towards Transitions for Sustainable Agriculture*. INRA [online]. Chapter 1, pp.23-46. Available at: http://www4.inra.fr/sad_eng/Publications2/Free-e-books/System-Innovations-for-Sustainable-Agriculture.
- Mayer, F.S. and Franz, C.M. (2004). The connectedness to nature scale: A measure of individuals' feeling in community with nature. *Journal of Environmental Psychology*, 24:503-515.
- Nelson, R.R. and Winter, S. G. (1982). *An Evolutionary theory of economic change*. The Belknap Press of Harvard University Press: Cambridge, Massachusetts and London, England.
- Nevis, E.C., DiBella, A.J. and Gould, J.M. (1995), 'Understanding Organizations as Learning Systems'. *Magazine - Research Feature*, Winter 1995. Also In: Cross, R.L. and Israelit, S. (Eds.), *Strategic Learning in a Knowledge Economy* (pp.119-140).
- Pavitt, K. (2002). Knowledge about knowledge since Nelson & Winter: a mixed record. ???

- Polanyi, M. (1966). *The Tacit Dimension*. Doubleday & Company, Inc, Garden City: New York.
Personal Knowledge: Towards a Post-Critical Philosophy. University of Chicago Press: Chicago.
- Ryan, R.M., and Deci, E.L. (2000). Self-determination theory and the facilitation of intrinsic motivation, social development, and well-being. *American Psychologist*, 55:68-78.
- Saunders, S. and Munro, D. (2000). The construction and validation of a consumer orientation questionnaire (SCOI) designed to measure Fromm's (1995) 'marketing character' in Australia. *Social Behaviour and Personality*, 28:219-240.
- Schot, J. and Geels, F. (2007), 'Niches in evolutionary theories of technical change: a critical survey of the literature.' *Journal of Evolutionary Economics*, 17(5):605-622.
- Schultz, P.W. (2001). The structure of environmental concern: Concern for self, other people, and the biosphere. *Journal of Environmental Psychology*, 21:327-339.
- Schultz, P.W., Gouveia, V.V., Cameron, L.D., Tankha, G., Schmuck, P., and Franek, M. (2005). Values and their relationship to environmental concern and conservation behaviour. *Journal of Cross-cultural Psychology*, 36:457-475.
- Schwartz, S.H. (1992). Universals in the content and structure of values: Theory and empirical tests in 20 countries. In M.P. Zanna (Ed.) *Advances in Experimental Social Psychology*, Vol. 25, pp. 1-65. New York: Academic Press.
- Schwartz, S.H. (2006). Les valeurs de base de la personne: théorie, mesures et applications. Presses de Sciences Po (P.F.N.S.P.), *Revue française de sociologie*, 47(4):929-968.
- Sheldon, K.M., Nichols, C.P., and Kasser, T. (2011). Americans recommend smaller ecological footprints when reminded of intrinsic American values of self-expression, family, and generosity. *Ecopsychology*, 3(2):97-104.
- Smith, A., Voß, J.P. and Grin, J. (2010), 'Review - Innovation studies and sustainability transitions: the allure of the multi-level perspective, and its challenges'. *Research Policy*, 39(4):435-448.
- Smith, A.; Stirling, A. and Berkhout, F. (2005), 'The governance of sustainable sociotechnical transitions', *Research Policy*, 34(10):1491-1510.
- Tsoukas, H. and Vladimirou, E. (2005). 'What is Organizational Knowledge?' In: Tsoukas, H., *Complex Knowledge: studies on organizational epistemology*. Reprinted from *Journal of Management Studies*, 38(7) (2001), 973-993.
- Wittgenstein, L. (1958). *Philosophical investigations*. Oxford: Blackwell.
- van Amstel, M., van der Pijll, S., and Spaargaren, G. (2012). The role of regime actors in sustainability transitions: an application of the MLP methodology in the Dutch food sector. In: G. Spaargaren, P. Oosterveer, and A. Loeber, *Food practices in transition: changing food consumption, retail and production in the age of reflexive modernity* (pp. 177-206). New York: Routledge.
- Vansteenkiste, M., Simons, J., Lens, W., Sheldon, K.M., and Deci, E.L. 2004. Motivating learning, performance, and persistence. The synergistic effects of intrinsic goal contents and autonomy-supportive contexts. *Journal of Personality and Social Psychology*, 87, 246-260.



Verbong, G., and Geels, F. (2010). Exploring sustainability transitions in the electricity sector with socio-technical pathways. *Technological forecasting and social change* (77), 1214-1221.

Zwart, T.A., Mathijs, E., Avermaete, T. (2016). Can Alternative Food Networks contribute to a transition towards sustainability in Flanders? Assessing the marketing functions of *Voedselteams*. Bioeconomics Working Paper 2016/6.



Grant agreement n° **BRAIN /BR/121/A5/**
Acronym : **FOOD4SUSTAINABILITY**
Annual Report 3

Annex 2 — Synthesis – The Drôme Valley Mission

Construire la transition par l'innovation locale : le cas de la vallée de la Drôme

Olivier De Schutter, Sibylle Bui, Isabelle Cassiers, Tom Dedeurwaerdere, Benoît Galand, Hervé Jeanmart, Marthe Nyssens et Geoffrey Pleyers

Abstract

La transition écologique et sociale peut se penser à partir du haut: guidée par l'Etat, par le recours à des réglementations juridiques et à des incitants économiques, et par l'outil de la planification pour passer à une société bas carbone. Elle peut aussi se réfléchir comme résultant d'initiatives locales dans les domaines de l'alimentation, de l'énergie ou des transports, au sein desquelles les individus inventent des solutions à partir de motivations variées et dans des contextes spécifiques, en prenant appui sur les ressources matérielles et les savoir-faire locaux.

Notre analyse part de l'exemple de la mise en mouvement de la vallée de la Drôme, un territoire de 54000 habitants qui a vu se développer un nombre impressionnant de telles initiatives au cours des dernières années et qui a donné lieu entre autres à un programme majeur de développement durable territorial appelé Biovallée. En prenant pour point de départ cet exemple, nous avons voulu explorer les facteurs de nature à favoriser une transition écologique ainsi conçue, à partir des initiatives locales, ainsi que les défis qu'elle doit affronter et les freins qu'elle peut rencontrer. En prenant en compte le contexte historique ainsi que les réalités géographiques et démographiques du territoire de la vallée de la Drôme, nous tentons de dégager de ce laboratoire de la transition écologique des enseignements pouvant nous éclairer sur les conditions de la transition conçue sur le mode territorial. Nous mettons en avant en particulier (i) le rôle des motivations intrinsèques et extrinsèques, qui amènent les individus à s'investir dans certaines innovations sociales; (ii) les mécanismes de gouvernance et de mise en réseau qui favorisent la construction de valeurs et de visions partagées pouvant amener un basculement des normes sociales ; (iii) la nouvelle grammaire de l'action publique que suppose cette conception émergente de la transition écologique, et les leviers d'un nouveau type que peuvent utiliser les pouvoirs publics afin de la faire advenir.

Table des matières

1. Introduction	4
2. Le contexte de la transition dans la vallée de la Drôme et notre démarche	5
a) La vallée de la Drôme, un territoire en transition	5
b) Une démarche exploratoire	6
c) Spécificités de la vallée de la Drôme.....	8
3. Les facteurs favorables à l'émergence d'une dynamique de la transition	11
a) L'alliance entre les nouveaux arrivants et les natifs du territoire.....	12
b) La contribution des acteurs économiques.....	14
c) L'identité normative du territoire.....	16
4. La dynamique de la transition en acte	17
a) La question des motivations intrinsèques	18
b) Des motivations individuelles à la transition écologique et sociale.....	21
c) La nouvelle grammaire de l'action publique	24
5. Conclusion	26

1. Introduction

Il existe de nombreuses manières de concevoir la transition écologique et sociale, et de les ordonner les unes par rapport aux autres. Du point de vue heuristique, une façon commode de les penser consiste à les ranger le long d'un spectre dont les extrémités sont incarnées respectivement par l'Etat et par la société, dans un cadre de pensée politique qui conçoit celui-ci et celle-là comme des instances séparées l'une de l'autre (Castoriadis, 2007). D'un côté, il y aurait une transition "par le haut", à partir de l'Etat ou du centre, par le recours aux outils de la réglementation juridique, des incitants économiques (taxes et subsides) ou de la planification. De l'autre côté, se situerait la transition "par le bas", à partir d'initiatives locales conduites par des hommes et des femmes ordinaires, dans des contextes spécifiques, le plus souvent à petite échelle. Entre les deux, il y aurait place pour une transition par les mécanismes du marché, sous la forme de la "croissance verte" ou du "capitalisme vert", de l'émergence de la responsabilité sociétale des entreprises ou de l'investissement socialement responsable.

Les défis nouveaux que pose la transition écologique et sociale nous obligent à penser au-delà de ces séparations, et à concevoir les dynamiques de transition comme résultant de l'articulation et de l'imbrication de ces différents niveaux d'action. C'est ce que nous montrons à travers l'étude de la transition dans la vallée de la Drôme. Non seulement une dichotomie trop marquée risque d'inclure dans le "haut" tout le pouvoir d'Etat, sans opérer la distinction entre un pouvoir centralisé et un pouvoir exercé de manière décentralisé, à l'échelle locale, celui des communes ou des communautés de communes. Mais en outre, elle repose sur une conception figée de l'action publique, comme si les pouvoirs publics devaient s'en tenir, afin de favoriser la transition écologique, à ces instruments traditionnels. Enfin, cette dichotomie inclut dans "le bas", une idéalisation d'initiatives locales reposant sur des dynamiques citoyennes qui seraient plus ou moins déconnectées des impératifs marchands. A l'inverse de cette opposition excessivement réductrice entre une transition opérant "par le haut" et une transition opérant "par le bas", la dynamique territoriale de la transition écologique, telle qu'elle se fait jour dans la Vallée de la Drôme, montre que le "haut" peut créer des conditions favorables au déploiement d'initiatives portées par le "bas", à condition de redéfinir la manière dont interagissent les pouvoirs publics, les entreprises, et la société civile et la manière dont interagissent les logiques marchandes et non-marchandes; et à condition d'élargir la palette des outils à partir de laquelle est conçue l'action publique.

Dans la conception reçue des rapports entre Etat et marché, une division des tâches s'opère entre les deux sphères: tandis que les acteurs économiques sont à la recherche de la maximisation de leurs profits, le rôle de l'Etat est de (1) canaliser l'action économique par la réglementation, afin d'établir les conditions d'une concurrence non faussée par la prise en compte des externalités; (2) d'assurer une redistribution des revenus afin d'atténuer les inégalités entre les groupes sociaux ; et de (3) fournir des biens publics, y compris des services non-marchands. Le foisonnement d'initiatives "citoyennes" (notamment dans le champ de l'économie sociale et solidaire), autonomisées à des degrés divers aussi bien par rapport à la sphère privée capitaliste que par rapport à celle du secteur public, invite cependant à dépasser cette représentation de l'économie comme reposant sur la dichotomie Etat-marché et la division des rôles qui en découle, et à prendre acte plutôt de la diversité des dispositifs institutionnels qui les associent.

La conception héritée des rapports entre Etat et marché néglige en outre d'envisager le rôle de l'Etat comme "facilitateur", ou partenaire, d'actions collectives portées par des citoyens et citoyennes ordinaires ou les acteurs de la société civile. L'Etat peut créer un climat favorable à ce que des "pionniers" de la transition portent celles-ci. Il peut mettre en réseau des initiatives favorisant non seulement l'apprentissage collectif, mais également la co-construction par les pouvoirs publics et les acteurs de la transition de cadres réglementaires et politiques soutenant ces initiatives. Il peut aussi contribuer à une transformation des normes sociales, accélérant l'évolution vers des modes de vie

pro-sociaux et pro-environnementaux, et dès lors créant un terreau favorable à l'émergence des innovations sociales qui soutiennent de tels modes de vie. Il peut avoir une politique de l'espace qui favorise l'émergence de l'action collective, y compris pour la gestion de certains biens et services gouvernés comme des "communs", par la mise sur pied de modes participatifs de gouvernance. Il s'agit moins, en somme, d'opposer l'Etat et la société, ou de considérer que l'intervention par le "haut" et le développement d'initiatives par le "bas" nous placent face à un dilemme, que de comprendre les termes de la complémentarité qui se noue entre acteurs publics et acteurs privés et entre niveaux de gouvernance. Telle est l'hypothèse que nous avons voulu mettre à l'épreuve de la transition écologique et sociale telle qu'elle s'est développée dans la vallée de la Drôme.

Cette étude s'appuie sur les résultats d'un travail exploratoire conduit dans la Drôme par un collectif de recherche pluridisciplinaire qui développe des méthodes d'analyse empirique et de construction théorique en lien étroit avec les acteurs sociaux¹. Dans la section suivante, nous présentons la vallée de la Drôme et la méthode suivie pour ce travail exploratoire (section 2). Puis, prenant en compte le contexte historique ainsi que les réalités géographiques et démographiques du territoire de la Vallée de la Drôme, nous tentons d'identifier les différents facteurs ayant facilité la construction d'une dynamique de transition sur ce territoire (section 3). Nous revenons enfin sur certains de ces facteurs de manière plus approfondie, afin d'identifier les questions de recherche qui y sont liées (section 4). Nous accordons une attention particulière à cet égard au rôle des motivations qui animent les individus; aux mécanismes de gouvernance qui favorisent la construction de valeurs et de visions partagées pouvant amener un basculement des normes sociales ; et à la nouvelle grammaire de l'action publique que suppose cette conception émergente de la transition écologique. Cette démarche nous permet d'identifier les leviers d'un nouveau type que peuvent utiliser les pouvoirs publics afin de favoriser les dynamiques de transition.

2. Le contexte de la transition dans la vallée de la Drôme et notre démarche

a) La vallée de la Drôme, un territoire en transition

La vallée de la Drôme est un petit territoire rural de 2200 km² et de 54 000 habitants. Situé en région Auvergne-Rhône-Alpes à proximité immédiate des centres urbains que constituent Valence et Montélimar, le territoire s'étend des contreforts des Alpes et à la vallée du Rhône.

La vallée de la Drôme constitue un terrain d'étude particulièrement fécond pour l'étude de la question de la transition écologique et sociale et du rôle que peut jouer l'action publique afin de favoriser cette transition. C'est le cas tout d'abord en raison de la diversité des évolutions ayant lieu en son sein, qui traversent l'ensemble des secteurs: si la transition vers l'agroécologie a été analysée dans le secteur agricole et alimentaire (Bui, 2015), les initiatives locales foisonnent également dans d'autres domaines, notamment ceux de l'alimentation, de l'énergie et de l'éducation.

Dans le secteur de l'alimentation par exemple, l'épicerie coopérative bio "La Carline" réalise plus d'un million d'euros de chiffre d'affaires annuel en privilégiant les relations directes avec les producteurs et transformateurs locaux; l'association Agricourt fournit en produits locaux et/ou biologiques des cantines scolaires, des groupes d'habitants et des restaurants privés; une autre association, Court-circuit, accompagne le personnel des cuisines dans toutes les mutations qu'implique un approvisionnement en produits frais. En matière d'énergie, le dispositif Dorémi regroupe des artisans formés à la rénovation basse énergie : l'ensemble des corps de métiers composant ce domaine professionnel s'y trouvent représentés, afin de faciliter et donc d'encourager

¹ La plateforme LPTransition est une initiative de recherche sur les conditions de la transition écologique et sociale et qui s'inscrit dans une démarche à la fois inter- et transdisciplinaire (<http://lptransition.uclouvain.be>).

la rénovation massive des maisons individuelles. D'autres initiatives, telle que celle des éco-hébergeurs de la Biovallée, réseau de tourisme vert, ou encore Habiterre, habitat groupé écologique, dessinent d'autres voies de progression vers la durabilité.

L'éducation est un autre domaine dans lequel les alternatives fleurissent en vallée de la Drôme. Des écoles primaires s'appuient sur la pédagogie coopérative, comme par exemple l'école du Colibri ou l'école Caminando. Des lieux de formation permanente se développent, tels que l'Ecole de la Nature et des Savoirs ou le centre agro-écologique des Amanins. Par ailleurs, la ville de Die accueille chaque année les Rencontres de l'Ecologie au Quotidien, qui réunissent plus de 10000 personnes sur une dizaine de jours autour d'animations et de conférences en lien avec l'écologie, la démocratie ou encore l'épanouissement personnel. Dans le bas de la vallée enfin, le Campus Biovallée accueille un ensemble de séminaires, conférences et formations qui portent, dans leur grande majorité, sur des thématiques liées au développement durable.

C'est ce foisonnement qui a retenu notre attention, et dont nous avons voulu comprendre les raisons: nous avons affaire, dans la vallée de la Drôme, à une densité exceptionnelle d'initiatives locales préparant la transition. Or -- et c'est un autre élément qui fait de la vallée de la Drôme un terrain d'étude particulièrement intéressant pour traiter des questions de transition --, cette prolifération s'accompagne d'un dispositif "innovant": le projet Biovallée. Entre 2009 et 2014, les quatre communautés de communes de la vallée², impliquant 102 communes au total, ont porté ensemble un programme de politiques publiques visant à faire de leur vallée le territoire européen de référence en matière de développement durable. Les objectifs phares de ce projet étaient d'atteindre 50% d'agriculture biologique en 2015, de couvrir 100% de la consommation locale d'énergie par la production d'énergies renouvelables en 2020, et de construire un "éco-territoire école" en proposant et en accueillant des formations à d'autres manières d'assurer les besoins humains et à d'autres modes de vie. Le projet Biovallée cible ainsi des objectifs en rupture avec les modes de vie actuels, et il constitue une invitation à l'ensemble des acteurs locaux à façonner leur territoire en suivant le cap de ces objectifs.

b) Une démarche exploratoire

La mission de terrain dont cette étude est issue a été réalisée par une équipe de huit chercheurs, associant un juriste, un philosophe, un psychologue, deux économistes, deux sociologues et un polytechnicien. C'était un exercice exploratoire à travers lequel nous avons cherché à poser les bases d'une démarche transdisciplinaire. Notre intention était de partir de l'expérience des acteurs locaux et de leurs retours réflexifs sur les freins et leviers à la transition, afin d'identifier les questions pouvant nourrir des programmes de recherche à venir.

A cette fin, nous avons organisé, fin janvier 2016, quatre ateliers thématiques avec des acteurs locaux (responsables politiques et techniciens de collectivités locales, opérateurs économiques, représentants de la société civile). Les thèmes abordés étaient l'agriculture et l'alimentation; la culture et l'éducation; l'énergie et la mobilité; l'économie circulaire et l'économie collaborative. Au cours de chaque atelier, les participants étaient invités à partager leurs expériences et analyses sous la forme de récits de trajectoires, présentant les obstacles rencontrés ainsi que les facteurs de succès de l'initiative dont ils ont été ou sont porteurs. Puis dans un second temps, sur la base de ces récits, acteurs locaux et chercheurs ont tenté de construire ensemble un diagnostic. Chaque atelier a réuni entre 5 et 12 personnes. Au total, une trentaine d'acteurs locaux ont pu nourrir notre démarche. Le tableau 1 présente la diversité des acteurs rencontrés³. En complément de ces ateliers,

² Deux d'entre elles ont fusionné en 2013 par obligation réglementaire. La vallée de la Drôme est depuis donc composée de trois territoires administratifs intercommunaux.

³ La plupart des individus invités aux ateliers ont plusieurs affiliations mais nous n'en indiquons qu'une dans le tableau par souci de simplicité.

nous avons eu des rencontres individuelles avec une dizaine d'acteurs ayant joué un rôle clé dans la mutation en cours dans la vallée de la Drôme.

Atelier « Agriculture et alimentation » 9 initiatives	Technicienne et élu de collectivité locale Président d'une plateforme logistique associative de distribution de produits locaux Administrateur d'une association d'expérimentation agricole Salarié d'un centre agroécologique associatif Directeur de coopérative agricole Directeur et salariés d'un négoce de fruits et légumes biologiques Représentante d'un collectif d'associations agroécologiques Sociétaire d'une épicerie biologique et coopérative
Atelier « Culture et éducation » 8 initiatives	Administrateurs et salariés d'associations d'éducation et de sensibilisation à l'écologie, au développement territorial, à l'alimentation durable Membre d'un conseil municipal qui met en œuvre la démocratie participative Salariée d'un conseil local de développement (association visant à représenter la société civile dans les processus d'élaboration et de pilotage des programmes de politiques publiques) Ancien directeur d'un centre de formation
Atelier « Energie et mobilité » 5 initiatives	Ancienne technicienne de collectivité locale Entrepreneuse dans l'énergie éolienne Salariés d'associations promouvant la mobilité douce Consultant en énergies renouvelables et économies d'énergie
Atelier « Economie circulaire et collaborative » 8 initiatives	Directeur d'un centre social et culturel Salariées et usagers de tiers-lieux Co-fondateur d'un habitat groupé Responsable d'une infrastructure publique d'accueil Co-fondateur d'un collectif d'entreprises éco-responsables Consultant en énergies renouvelables et économies d'énergie

Tableau 1 : Acteurs locaux réunis en ateliers du 27 au 30 janvier 2016

L'analyse transversale des différents ateliers, enrichie par sa discussion lors d'une restitution aux acteurs, par les discours d'autres personnes ressources et par la lecture de documents et de la littérature scientifique portant sur la vallée de la Drôme, a ensuite permis d'identifier un certain nombre d'éléments transversaux aux différentes thématiques. Des questions de recherche émergent. Nous ne prétendons pas avoir saisi les processus à l'œuvre dans toute leur complexité. Une des limites évidentes de notre démarche est que celle-ci prend essentiellement appui sur les récits des acteurs (exprimés en outre, généralement, dans un cadre collectif plutôt qu'au cours d'entretiens individuels) : dans la plupart des cas, nous n'avons pas pu confronter ces récits à la réalité des pratiques. Cependant, notre méthodologie met en perspective un nombre relativement élevé d'initiatives (une trentaine au total) et ce, dans des domaines très divers rencontrant chacun des problématiques spécifiques, ce qui a permis de multiples croisements des ressources discursives. Nous présumons dès lors d'une certaine généralité de ces éléments et pistes de recherche.

c) Spécificités de la vallée de la Drôme

La vallée de la Drôme présente un certain nombre de caractéristiques qui méritent qu'on les rappelle, car elles expliquent en partie la densité des innovations sociales préparant la transition dans ce territoire, ainsi que la manière dont ces innovations se sont développées.

La vallée de la Drôme est un territoire essentiellement rural. Sa population est peu dense (environ 25 habitants/km²) et l'habitat très dispersé. Cette vallée correspond au bassin-versant de la rivière Drôme, qui prend naissance à l'est dans les hautes montagnes du Diois et se jette à l'ouest dans le Rhône. Les cols qui jalonnent le périmètre du territoire en montagne et le Rhône dans lequel se jette la Drôme confèrent ainsi à ce territoire des limites géographiques bien définies. A l'instar des différents affluents de la Drôme, les flux humains convergent vers la rivière et se concentrent à mesure que l'on descend vers l'aval. La ville de Die dans la partie amont de la vallée regroupe environ 4500 habitants, la ville de Crest dans le cœur de vallée représente environ 8000 habitants, tandis que les villes de Livron et Loriol dans la zone de confluence avec le Rhône regroupent à elles deux environ 14000 habitants (fig. 1).

La vallée de la Drôme recouvre deux territoires administratifs et culturels : le Val de Drôme et le Diois⁴. Les intercommunalités correspondantes se caractérisent par leur caractère pionnier. En effet, les communes du Diois, situées dans la partie amont de la rivière de la Drôme à l'est du territoire, sont parmi les toutes premières en France à se lancer dans une dynamique intercommunale dès la fin des années 1960. Dans les années 1990, l'intercommunalité du Diois collabore étroitement avec le milieu académique et participe activement aux réflexions conduites au niveau national sur le développement rural. Elle sera notamment territoire pilote pour la mise en œuvre de la Loi d'orientation pour l'aménagement et le développement durable du territoire (LOADDT, dite "loi Voynet") : adoptée en 1999, cette loi consacre le développement durable comme priorité d'aménagement des territoires, et définit les "pays" comme espaces autour desquels des acteurs publics et privés se fédèrent autour d'un projet et d'un contrat.

L'intercommunalité du Val de Drôme, qui regroupe les communes de la partie aval, a quant à elle constitué une avant-garde en matière de politiques de l'eau. C'est en effet grâce au rôle moteur de cette intercommunalité que la rivière de la Drôme a bénéficié au début des années 1990 du premier Schéma d'Aménagement et de Gestion des Eaux (SAGE) de France⁵. Le SAGE de la rivière Drôme a porté sur l'ensemble du bassin versant, s'étendant donc sur toute la vallée. Il a été adopté à un moment critique, où les débits, la qualité de l'eau et les écosystèmes associés étaient fortement dégradés en raison notamment du prélèvement de gravats, de certaines pratiques agricoles et de la présence de nombreuses décharges publiques. Or, vingt ans plus tard, la Drôme est redevenue une rivière sauvage et son eau d'une bonne qualité de baignade. Une réserve de biodiversité a en outre été créée sur environ 350 hectares. La rivière est un élément identitaire fort pour les habitants de la vallée et pour les milliers de touristes qu'elle attire chaque année. Le SAGE de la Drôme s'est vu décerner en 2005 le Riverprize international, qui récompense les projets de restauration, de protection et de gestion des eaux les plus visionnaires et les plus remarquables au monde.

⁴ Ces deux territoires intercommunaux créés dans les années 1970 ont évolué au cours du temps, avec la création successive deux autres petites intercommunalités suite à la sortie de communes dissidentes, intercommunalités qui ont fusionné en 2013 du fait d'une obligation réglementaire. Pour simplifier, nous évoquerons dans cet article essentiellement les deux territoires principaux du Val de Drôme et du Diois.

⁵ Ce SAGE a été attribué conformément à la loi n° 92-3 sur l'eau de 1992 qui a substitué les SAGE aux "contrats de rivière" prévus dans la première loi sur l'eau de 1964 (Girard 2014). Ce processus a en réalité démarré en 1987, lorsque l'intercommunalité du Val de Drôme (donc la partie aval) prend l'initiative d'inviter à une concertation autour d'un projet de réhabilitation de la rivière, à laquelle se joint l'intercommunalité du Diois (partie amont). Celle-ci débouche en 1990 sur un premier contrat de rivière : au total, ce processus de restauration de la Drôme s'étalera sur 17 ans, au cours desquels plusieurs contrats de rivière seront conclus.

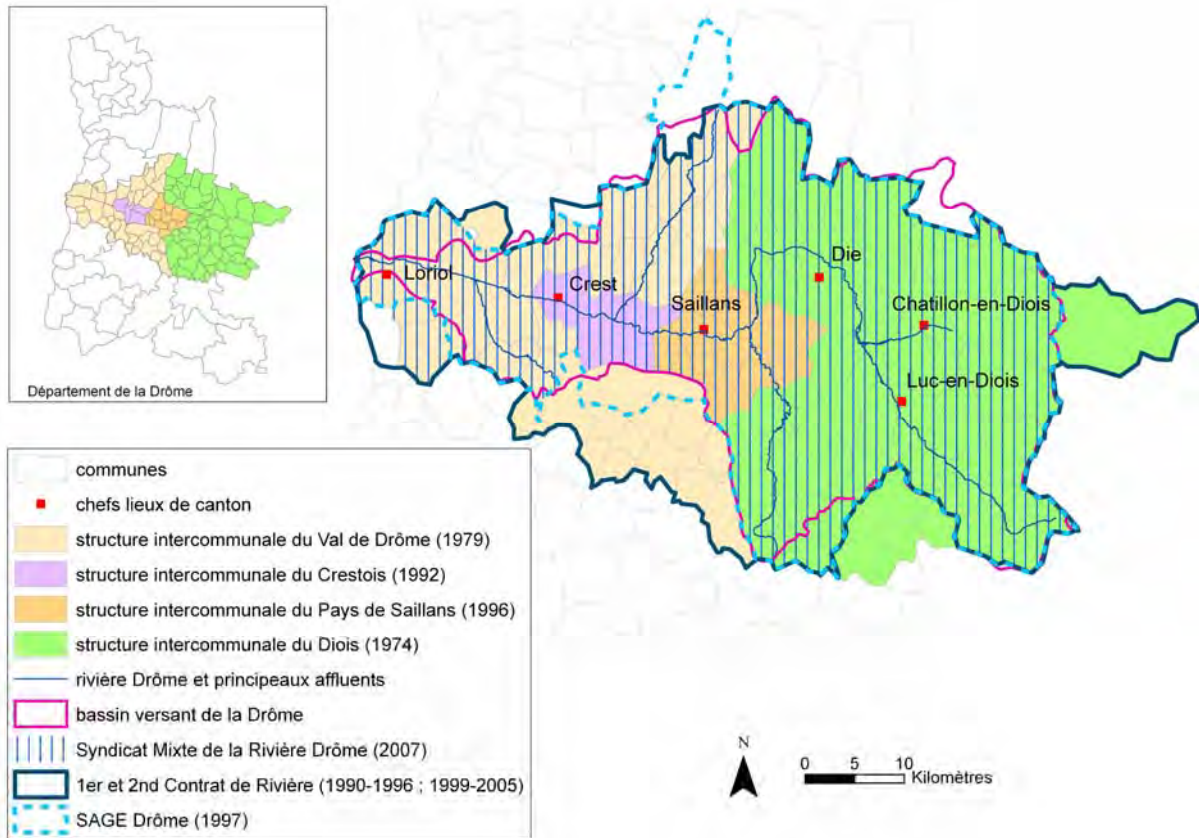
Le projet Biovallée, également construit à l'échelle de l'ensemble de la vallée, est lui aussi pionnier : après que le Conseil régional de la Région Rhône-Alpes eut décidé en mai 2005 de lancer la procédure "Grand Projet Rhône-Alpes (GPRA)" afin de financer des projets qui "contribuent à aménager et à équilibrer durablement le territoire", qui génèrent "de l'emploi et des activités socialement utiles", participant aux "solidarités sociales et territoriales", et qui contribuent "à la notoriété et au rayonnement international de la Région Rhône-Alpes, de ses atouts et de son excellence"⁶, Biovallée fut l'un des premiers projets retenus. Comme mentionné précédemment, ce projet se caractérise par des objectifs très ambitieux, mais aussi par une vision de long terme (à horizon 2040) qui a vocation à associer l'ensemble des acteurs du territoire. Dans le secteur de l'énergie, Biovallée a contribué en 2010 à la fondation du réseau des territoires à énergie positive (TEPOS), en collaboration avec d'autres parties prenantes du CLER, le Réseau pour la transition énergétique. Plus globalement, afin que la dynamique impulsée se poursuive au-delà du terme de la procédure GPRA, les intercommunalités parties-prenantes ont créé en 2012 une « association Biovallée » fédérant acteurs publics, entreprises et associations du territoire, dans le souci de faire travailler ensemble les acteurs souhaitant contribuer aux objectifs du projet.

En raison du caractère pionnier de ses intercommunalités mais aussi de ses caractéristiques démographiques, la vallée de la Drôme est un territoire "surpâturé" par les chercheurs : bien qu'aucun institut de recherche ne soit implanté sur le territoire, de nombreux chercheurs (INRA, ISARA et IGA principalement) collaborent avec les acteurs locaux depuis les années 1990. Pléthore de stages et plus récemment quelques thèses ont été réalisées sur tout ou partie de ce périmètre⁷. Ces collaborations contribuent elles aussi à alimenter le caractère pionnier du territoire dans une diversité de domaines.

⁶ Selon les termes de la délibération n° 05.07.384 du Conseil régional de la Région Rhône-Alpes qui institue les "Grands Projets Rhône-Alpes".

⁷ Ainsi, la thèse de Yannick Sencébé (2001) a porté sur les dynamiques démographiques dans le Diois pour explorer la notion d'appartenance à un lieu; la thèse de Sabine Girard (2012) a étudié la territorialisation des politiques de l'eau dans la vallée de la Drôme; la thèse de Marie-Laure Duffaut-Prévost (2015) a examiné la filière des plantes à parfum, aromatiques et médicinales (PPAM) de la vallée de la Drôme afin d'explorer la notion d'ancrage territorial; enfin, la thèse de Sibylle Bui (2015) a analysé les mécanismes de transition sociotechnique vers l'agécologie à l'échelle du système agri-alimentaire territorial.

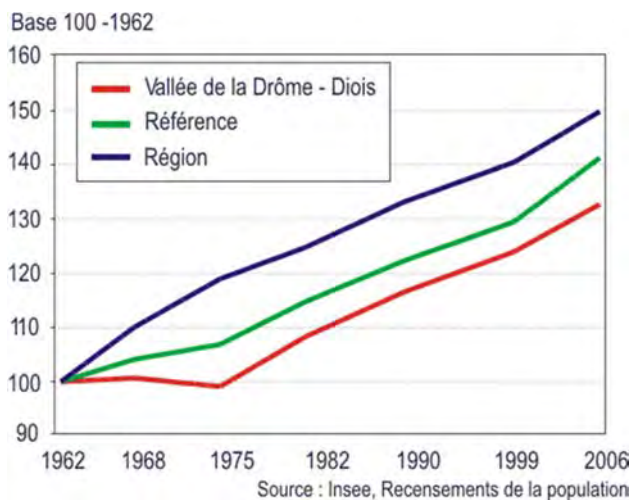
Fig. 1. Carte administrative de la vallée de la Drôme



Source: Girard, 2012, reproduit in Girard, 2014. Carte établie à partir de données IGN Geofia et d'arrêtés préfectoraux.

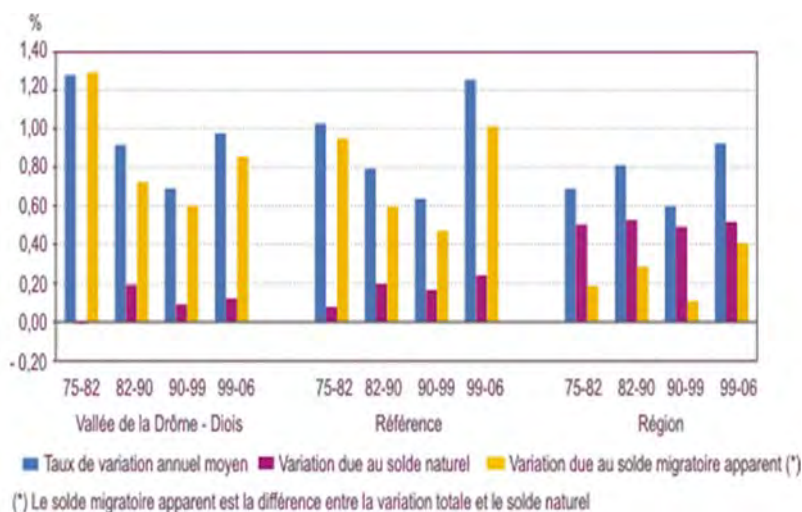
Les dynamiques démographiques ont elles aussi joué un rôle dans les évolutions culturelles. Au cours des années 1950 et 1960, à l'instar de l'ensemble des zones rurales en France à cette époque, le territoire de la vallée de la Drôme était en fort recul démographique, en raison du départ d'un grand nombre d'habitants, notamment des jeunes en quête d'emplois rémunérateurs. Cette tendance s'est infléchie légèrement au milieu des années 1970, pour finir par s'inverser nettement à partir des années 1990 et jusqu'au cours de la période récente (fig. 2). Selon les dernières données disponibles, de 1999 à 2006, le territoire est passé de 50.800 habitants à 54.400 habitants, ce qui représente une augmentation annuelle de 1%. L'essentiel de cette évolution est due à l'arrivée de "néo-ruraux", en quête d'une meilleure qualité de vie et soucieux de s'évader des pressions de la vie urbaine: les migrations expliquent 0,85% de croissance annuelle de la population, alors que la contribution du solde naturel (naissances -- décès) n'est que de 0,12% (fig. 3) (Maury, 2011).

Fig. 2. Evolution de la population depuis 1962



Source: Maury, 2011. Sur ce graphique et le suivant, la "Région" désigne la Région Rhône-Alpes (élargie depuis 2016 la Région Auvergne-Rhône-Alpes) dans laquelle s'insère le département de la Drôme. La "Référence" désigne un ensemble de territoires de France de type rural, comparables par leurs caractéristiques au territoire de la Vallée de la Drôme-Diois.

Fig. 3. Taux de variation annuel de la population



Source: Maury, S. 2011.

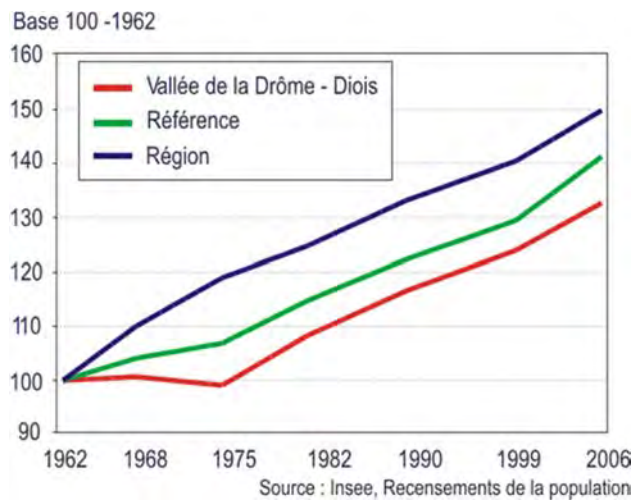
3. Les facteurs favorables à l'émergence d'une dynamique de la transition

Le dynamisme de la vallée de la Drôme, dont la multiplication d'innovations sociales visant à favoriser la transition est un indicateur, trouve une part de son explication dans des circonstances spécifiques, qui créent un contexte favorable à l'émergence de ces innovations. Comme nous le verrons plus loin, des facteurs géo-physiques et strictement économiques ont joué un rôle: la nécessité de réhabiliter la rivière de la Drôme, fortement dégradée à la fin de années 1980, et la nécessité de développer une agriculture alternative, compte tenu de la relative pauvreté des sols et de l'impossibilité de demeurer compétitif face aux produits agricoles en provenance d'autres régions de France mais aussi, à partir du milieu des années 1980, de l'Espagne et du Portugal, ont été déterminants. Nous passons ici en revue trois autres facteurs importants, qui ont pu constituer un terrain fertile à l'innovation, et peut-être semé les germes d'une véritable "culture de la transition".

a) L'alliance entre les nouveaux arrivants et les natifs du territoire

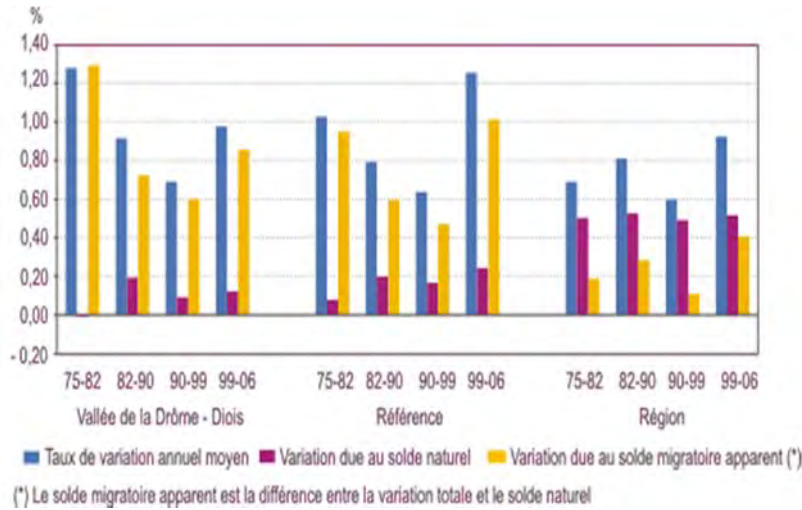
Les dynamiques démographiques, tout d'abord, ont eu un impact important sur les évolutions culturelles. Au cours des années 1950 et 1960, à l'instar de l'ensemble des zones rurales en France à cette époque, le territoire de la vallée de la Drôme était en fort recul démographique, en raison du départ d'un grand nombre d'habitants, notamment des jeunes en quête d'emplois rémunérateurs. Cette tendance s'est infléchi légèrement au milieu des années 1970, et s'est inversée à partir des années 1990, tendance qui s'est confirmée dans la période récente. Selon les dernières données disponibles, de 1999 à 2006, le territoire est passé de 50.800 habitants à 54.400 habitants, ce qui représente une augmentation annuelle de 1%. L'essentiel de cette évolution est due à l'arrivée de "néo-ruraux", en quête d'une meilleure qualité de vie et soucieux de s'évader des pressions de la vie urbaine: les migrations expliquent 0,85% de croissance annuelle de la population, alors que la contribution du solde naturel (naissances -- décès) n'est que de 0,12% (Maury, 2011).

Fig. 1. Evolution de la population depuis 1962



Source: Maury, 2011. Sur ce graphique et le suivant, la "Région" désigne la Région Rhône-Alpes (élargie depuis 2016 la Région Auvergne-Rhône-Alpes) dans laquelle s'insère le département de la Drôme. La "Référence" désigne un ensemble de territoires de France de type rural, comparables par leurs caractéristiques au territoire de la Vallée de la Drôme-Diois.

Fig. 2. Taux de variation annuel de la population



Source: Maury, 2011.

Qui sont ces néo-ruraux que nous avons évoqués ci-dessus? Plus de la moitié de ces nouveaux arrivants viennent de la région Rhône-Alpes, et beaucoup des centres urbains de Valence et Montélimar ; cependant, un nombre significatif vient d'autres régions de France, y compris d'Ile-de-France (Maury, 2011), voire d'Europe du Nord (Suisse, Pays-Bas et Belgique notamment). Les arrivants des années 1970 et 1980 étaient souvent imprégnés des idéaux d'autonomie et de valeurs post-matérialistes typiques de la génération venue à maturité avec mai 1968, ou des convictions de l'écologie profonde telle que portée par des auteurs comme Ivan Illich, André Gorz ou René Dumont. Leur arrivée a donc contribué à déstabiliser les routines existantes. Dans la période plus récente, bien que parmi ces nouveaux arrivants figurent aussi des retraités (16% du total), la plupart sont des jeunes couples, souvent avec enfants: entre 1999 et 2006, par exemple, le nombre d'enfants de 5 à 14 ans augmente de 7% dans le territoire, et le nombre de jeunes adultes (âgés de 30 à 39 ans) augmente de 12%⁸. Or, ces jeunes couples, à la recherche d'une meilleure qualité de vie, sont souvent porteurs de choix de modes de vie "différents". Certains traduisent ce choix en orientant leurs enfants vers une pédagogie alternative.

C'est souvent de l'alliance entre ces nouveaux arrivants et les natifs du territoire, heureux en général de voir le territoire revivre mais inquiets, parfois, des bouleversements que pourraient entraîner ces évolutions, qu'ont pu naître des dynamiques de transition. Encouragés par l'accueil reçu des natifs du territoire, certains de ces néo-ruraux se sont fortement investis dans les structures intercommunales. C'est souvent de là qu'est partie l'expérimentation sociale. Que ces nouveaux arrivants se soient trouvés à l'origine sans réseaux sociaux dans le territoire, et aient dû le plus souvent créer leur propre activité, y a probablement contribué: non seulement car cette situation des nouveaux arrivants a encouragé l'esprit d'initiative, mais également parce que pour beaucoup d'entre eux, s'investir dans la vie du territoire a pu être vécu comme une manière de retisser des réseaux sociaux, et comme plusieurs interlocuteurs l'ont exprimé, de "rendre au territoire ce qu'il nous a donné".

Par-là peut s'expliquer également, en partie, que l'économie sociale et solidaire occupe 17% des salariés dans le territoire. Ce chiffre situe la vallée de la Drôme nettement au-dessus de la moyenne nationale, qui est de l'ordre de 10%. Outre le rôle qu'ont pu jouer à cet égard ces nouveaux

⁸ L'arrivée de ces néo-ruraux vient donc contrebalancer, en partie, le vieillissement de la population locale, bien que celui-ci se poursuive compte tenu des nombreux départs du territoire des jeunes âgés de 15 à 24 ans (Maury, 2011).

arrivants, le dynamisme de l'économie sociale et solidaire (ESS) peut s'expliquer par la situation de l'économie du territoire. Car, quoiqu'il puisse être enviable à bien des égards, le territoire est pauvre. Plus de la moitié des ménages (52% en 2006) ont des revenus qui se situent en-dessous du seuil d'imposition (alors que ce pourcentage est de 43% pour la Région Rhône-Alpes), et 18% des ménages (et jusqu'à 23% dans le Diois) vivent sous le seuil de pauvreté: la moyenne des revenus d'un ménage se situe à 19.817 euros en 2007, ce qui est inférieur de 4% au revenu moyen de zones rurales de France présentant des caractéristiques similaires (Maury, 2011). Dans ce contexte, non seulement avoir un esprit d'initiative est précieux pour qui veut vivre dans le territoire, mais en outre les mécanismes de l'économie sociale et solidaire répondent à un véritable besoin. Comme cela a été relevé à partir d'autres exemples (Defourny et al., 2009), c'est donc la conjonction des conditions de nécessité et de "communauté de destin" vécue dans les engagements collectifs autour des nouveaux défis socio-économiques qui permettent d'expliquer l'émergence de ces initiatives de l'ESS.

Nous situons donc cette dynamique de "migration" et d'intégration parmi les principales conditions favorables à l'émergence d'initiatives de transition, notamment celles relevant de l'ESS. Ceci ne signifie pas que ce phénomène migratoire n'a eu que des effets positifs. Une proportion significative des nouveaux arrivants (près d'un cinquième, comme on vient de le voir, sur la période 1999-2006) est composée de retraités, qui viennent, pour certains, rechercher dans la Drôme surtout la tranquillité et la beauté des paysages. En outre, un logement sur cinq dans le territoire (et jusqu'à 37% dans le Diois) est une résidence secondaire, occupée seulement quelques semaines par an par ses propriétaires (Maury, 2011). Bien que cette présence contribue dans une mesure non négligeable à la vie économique de la région, elle peut aussi avoir pour effet de ralentir certaines initiatives qui pourraient contribuer à la transition. Celle-ci, en effet, ne saurait s'entendre uniquement de la préservation des territoires contre le développement de grands projets pouvant nuire aux équilibres des écosystèmes : elle comprend aussi des innovations qui peuvent transformer les territoires, et rencontrer ainsi l'opposition des groupes de la population qui souhaitent principalement que les paysages soient préservés. Le récit qui nous a été fait de la tentative de déployer des éoliennes à partir de la fin des années 1990 illustre ce conflit potentiel : cette tentative a rencontré la résistance non seulement des conseils locaux de développement - le fameux "effet NIMBY"⁹ - et d'une tradition dans laquelle la fourniture centralisée d'électricité par le nucléaire a toujours joué un rôle important, mais aussi d'habitants craignant que l'installation d'éoliennes vienne défigurer les paysages qui constituent, à leurs yeux, le principal attrait de la vallée (atelier Energie du 29 janvier 2016).

b) La contribution des acteurs économiques

Bien que reposant, en partie, sur la croissance de l'ESS et d'initiatives citoyennes reposant sur un engagement militant et bénévole, la transition dans la vallée de la Drôme n'aurait pas pu se concevoir sans le soutien du monde de l'entreprise, et sans les retombées qui ont pu en résulter en termes de création d'emplois. C'est, pensons-nous, un autre facteur décisif. En effet, une des caractéristiques importantes de cette transition, que l'association Biovallée notamment vise à soutenir, est qu'elle repose sur la mise sur pied de collaborations entre entreprises, qui - au lieu de se vivre uniquement comme concurrentes les unes des autres - se considèrent comme parties prenantes d'une dynamique territoriale.

De ce point de vue, l'expérience de la vallée de la Drôme rappelle d'autres épisodes célèbres qui ont vu des régions naître, ou renaître, grâce à des alliances entre acteurs économiques du même bassin de vie. L'histoire de Tupelo, dans l'Etat du Mississippi aux Etats-Unis, a été largement documentée

⁹ Acronyme de l'expression anglaise *not in my backyard*, littéralement : "pas dans mon jardin".

(Putnam, 2000: 323-324; Grisham, 1999; Grisham & Gurwitt, 1999(2004)). Victime d'une tornade d'une exceptionnelle violence en avril 1936, la ville est menacée de dépérir au cours des années 1940 avant qu'un enfant du pays, George McLean, sociologue de formation, entreprenne de relancer une dynamique locale : McLean prend la direction du principal journal local et convainc les entrepreneurs locaux d'unir leurs forces pour développer une industrie laitière, et sortir de la forte dépendance vis-à-vis de la production de coton. Il encourage la création d'une fondation (Community Development Foundation) à partir de laquelle s'entame un travail de réhabilitation des écoles et d'un centre hospitalier, et qui soutient un ensemble d'organisations locales. Les entreprises souhaitant s'installer dans le comté sont accueillies à condition de payer des salaires suffisamment élevés, venant soutenir la relance de l'économie locale. Finalement, dans les zones rurales environnantes, des conseils de développement rural sont créés, afin de favoriser la construction d'actions collectives par exemple pour le recyclage des déchets. Au total, ces initiatives ont contribué à recréer ce que Vaughn Grisham, l'observateur le plus attentif de ces développements, appelle le "capital social" de la ville, expression que Robert Putnam popularisera à partir de 2000 (Putnam, 2000) : une combinaison de confiance entre acteurs locaux, de réseaux formels et informels, et de normes sociales, qui favorisent la reconstitution du tissu économique.

Ce "capital social", ciment de la confiance entre acteurs à l'échelle locale, est à la fois ce qui résulte de l'action collective et de la construction en commun de certains bien collectifs, et ce qui favorise cette construction même¹⁰. Une de ses manifestations est l'existence de relations de coopération entre acteurs économiques locaux. Cela se repère à la mise sur pied d'initiatives visant à une répartition plus équitable de la valeur le long de la chaîne d'approvisionnement, comme l'illustrent les exemples de la Carline ou Agricourt, ou encore la construction en commun de solutions comme dans les Fablab. Ces collaborations se nouent même entre acteurs économiques qui sont en principe en position de concurrents les uns par rapport aux autres. Bien que la concurrence ne soit pas absente -- en matière d'écotourisme dans la vallée de la Drôme, elle est même un stimulant à l'innovation permanente --, elle va de pair avec des collaborations entre acteurs d'un même secteur, afin d'éviter en particulier qu'elle ne résulte en une spirale négative sur laquelle l'on pourrait déboucher en misant la compétitivité sur l'abaissement des coûts au détriment de la qualité. Concurrence et coopération ne sont pas antinomiques mais en partie complémentaires: c'est précisément parce que la coopération existe -- parce que les acteurs économiques d'un même secteur s'entendent pour ne pas faire concurrence sur les coûts -- que la concurrence force à miser sur l'innovation et la réputation (Piore & Sabel, 1984: 270). D'autre part et surtout -- car cette lecture economiciste ne concerne en réalité qu'une dimension de la situation qui demeure relativement secondaire aux yeux des acteurs concernés --, les acteurs économiques partagent un ensemble de valeurs, liées à la fois à l'identité du territoire et, pour ceux qui y adhèrent, à la vision que promeut Biovallée, qui favorisent l'instauration de rapports fondés sur la confiance et l'entraide mutuelles. C'est la concurrence à l'échelle nationale ou mondiale qui stimule l'innovation; mais au sein du territoire, c'est une forme de coopération qui l'importe, car c'est d'abord la réputation qui s'attache au réseau d'entreprises locales qui permet à celles-ci d'émerger (Duffaud-Prevost, 2015).

L'engagement en faveur de certaines valeurs liées au développement est indissociable, dans cette mesure, de la constitution de réseaux entre acteurs économiques qui contribuent au développement de l'économie locale. Le cas des éco-hébergeurs de la Biovallée en fournit un

¹⁰ Le "capital social" dont il s'agit ici ne doit pas s'entendre, comme chez Bourdieu (1980), comme une ressource à la disposition de l'individu qui est inséré dans des réseaux et peut dès lors "exploiter" ceux-ci pour maintenir certaines positions de pouvoir, mais plutôt, comme chez Coleman, comme une caractéristique liée à un groupe et aux relations qui se développent entre ses membres: "Comme le capital physique est créé en fabriquant des outils qui facilitent la production, le capital humain résulte d'un changement qui donne aux personnes des connaissances et des capacités améliorant leurs possibilités. Le capital social quant à lui provient de changements des relations entre les personnes qui facilitent les actions" (Coleman, 1990: 304).

premier exemple typique. En 2013, quelques "hébergeurs" gérant des établissements d'accueil, de la manière la plus écologique et la plus en lien avec le territoire possible, ont commencé à échanger autour de leurs pratiques. Opérant avec le soutien de l'association Biovallée, ils décident de se désigner comme "éco-hébergeurs de la Biovallée" et se dotent d'une charte s'articulant autour de trois thèmes (énergie, habitat et eau ; achats et alimentation ; et sensibilisation aux actions écologiques globales). Ils sont aujourd'hui au nombre de 12. Le site du groupement des éco-hébergeurs¹¹ précise que "pour être membre du groupement, un hébergeur doit prouver son excellence dans un des trois thèmes et s'engager à améliorer la qualité écologique de sa structure, que ce soit au niveau de l'habitat, de l'énergie, de l'alimentation et des achats en circuits courts, exempts de pesticides, ou encore de l'ancrage de ses actions dans le territoire". Le même site est très explicite quant à l'esprit de collaboration qui gouverne leurs rapports : "nous pensons que fédérer les bonnes volontés, que travailler ensemble, de collaborer plutôt que s'isoler fait grandir, est source de développement humain et économique. La sève de notre groupement est l'échange et la mise en commun. Échange de bonnes pratiques, de compétences entre les membres du groupement. Mise en commun d'informations, d'un site Internet. Notre territoire d'échange s'appelle Biovallée". Certes, des difficultés subsistent, notamment en raison de l'engagement variable, au sein du groupement, des différents éco-hébergeurs. Dans l'ensemble cependant, la mutualisation des ressources et le partage de bonnes pratiques sont perçus comme des atouts (atelier Economie circulaire et collaborative du 29 janvier 2016).

Les relations de confiance qui s'établissent entre éco-hébergeurs à travers le groupement permettent non seulement de garantir la qualité de la "marque" des éco-hébergeurs de la Biovallée dans le domaine du tourisme écologique, avec les gains réputationnels qui en résultent, mais aussi, par exemple, la pratique consistant pour l'éco-hébergeur qui ne dispose pas d'une capacité suffisante à renvoyer un client vers un autre membre du groupement. C'est cette dimension d'entraide mutuelle qui paraît la plus décisive, plutôt que le souci de préserver la "marque", comme en atteste le fait que les éco-hébergeurs n'utilisent pas "Biovallée" dans leur communication vers l'extérieur. De même -- second exemple --, l'épicerie coopérative La Carline illustre à sa manière une volonté de sortir de la logique de la mise en concurrence entre les acteurs d'un même secteur. Il est ainsi remarquable que l'arrivée éventuelle de nouveaux producteurs fournisseurs est soumise à l'approbation du Collège des Producteurs, et que les marges de l'épicerie soient fixées à un niveau plus faible pour les produits issus de la région, afin de permettre de rémunérer les producteurs locaux à un prix décent. La logique d'entraide l'emporte ici sur la logique du profit; la coopération, sur la concurrence.

c) L'identité normative du territoire

Un autre facteur important est celui de ce que nous appellerons l'identité normative du territoire. L'expression renvoie au fait que la constitution d'une communauté d'intérêt au sein d'un territoire donné passe par la construction de normes sociales largement admises au sein de cette communauté. Bien que leurs préférences initiales puissent s'en écarter, les individus adhèrent progressivement à ces normes afin de renforcer leur sentiment d'appartenance et de réduire la dissonance cognitive qu'ils ressentent tant que leurs préférences "privées" ne sont pas alignées sur ces normes (Elster, 1985: 109-140). L'action publique est vouée à l'échec aussi longtemps qu'elle néglige de tenir compte de ce ciment qui "fait" la communauté: à envisager les individus comme "de purs atomes déliés des multiples contextes dans lesquels leurs vies s'enracinent", fait remarquer Eric Maurin, "les politiques contemporaines n'atteignent pas la société comme elles pensaient le faire" (Maurin, 2015: 12).

¹¹ www.sejours-ecologiques-en-drome.fr

Il y a deux faces à cette distance qui peut s'installer entre l'action politique, qui tente d'orienter la société, et les normes sociales auxquelles l'individu est incité à se conformer. D'un côté en effet, cette distance implique que l'action politique peut manquer sa cible: ainsi Maurin note-t-il que le "conformisme" est "en train de devenir l'un des principes qui fait que la société échappe au politique, et n'est jamais atteinte ni modelée par l'action publique -- comme on voudrait qu'elle le soit" (Maurin, 2015: 14). D'un autre côté cependant, l'action sur les normes sociales peut être un levier de transformation sociale, dont le potentiel est encore partiellement sous-exploité. Si, dans une société pluraliste qui admet la coexistence de plusieurs conceptions de la vie bonne, toute tentative de l'Etat d'influencer les normes sociales peut être vue avec méfiance (elle sera dénoncée, au mieux, comme "paternaliste", et comme opérant au détriment de la liberté individuelle d'autodétermination), les collectivités n'en ont pas moins pour mission de proposer un récit collectif auquel les individus peuvent se rapporter et adhérer, dans la confiance où ils seront que d'autres, au sein de la communauté, partagent cette même "vision" -- ou que d'autres "visions" du changement seront accueillies avec faveur, dans le respect de la diversité. Ainsi les collectivités peuvent-elles proposer une "stratégie", aussi éloignée de la "planification" que de la "gestion" où seul le court terme importe. Calame exprime ainsi ce qui caractérise la "stratégie":

"La planification suppose le contexte connu et les réactions des autres acteurs prévisibles. La stratégie, au contraire, suppose une vision claire de la direction vers laquelle aller ... et un art consommé de la marche, un art de l'adaptation à un contexte souvent imprévisible, un art de l'invention collective, un art de la coopération. Un grand stratège est à la fois porteur de l'utopie, qui fédère des énergies, et adepte d'un pragmatisme de tous les instants, pour s'adapter aux circonstances" (Calame, 2012: 27).

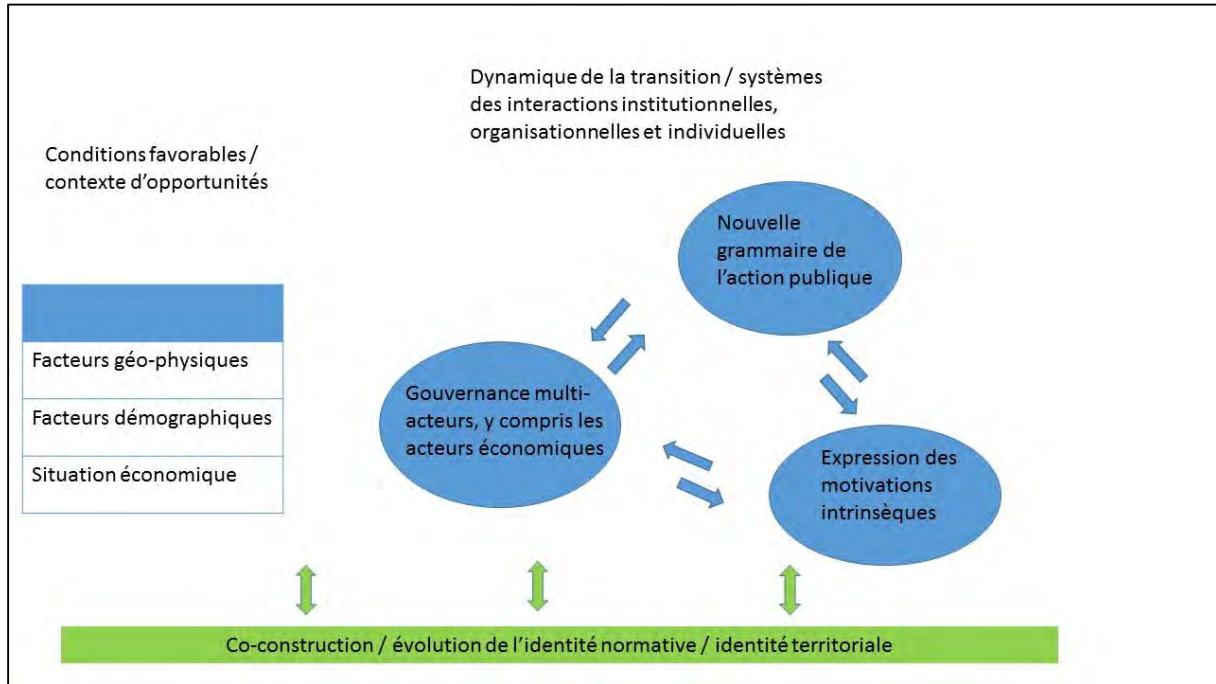
Les efforts investis autour du projet Biovallée pour bâtir un récit collectif -- que l'association Biovallée, en partie, a pour mission de nourrir --, en favorisant sa co-construction entre collectivités publiques et acteurs sociaux, servent une fonction précise. Il s'agit de faire converger autour de ce récit les stratégies des différents acteurs, et de favoriser ainsi l'émergence de l'action collective. Il s'agit aussi de légitimer les initiatives des innovateurs sociaux, qui se sentent encouragés à aller de l'avant. Plusieurs interlocuteurs ont souligné ce point, en faisant référence au "droit à l'expérimentation" et même au "droit à l'erreur", qui serait reconnu tant aux collectivités adoptant des politiques publiques qu'aux porteurs de projets qui, dans d'autres territoires, pourraient ne rencontrer qu'indifférence au mieux, scepticisme au pire. Ce récit collectif s'appuie sur un ensemble de métaphores et d'images fortes (la Biovallée présentée comme le "Fribourg rural", comme une « vallée berceau », ou comme terre d'accueil de pionniers ou de résistance). La construction d'un tel récit est un travail de construction continue, qui se poursuit à l'heure actuelle. Il y a tout lieu de penser qu'à l'avenir, les modèles éducatifs fondés sur une pédagogie alternative comme celle que proposent les écoles "différentes" (voir Viaud, 2005), mais aussi la production de connaissance dans des lieux de formation telle que l'Ecole de la Nature et des Savoirs, favoriseront la poursuite de la construction d'un tel récit. Au-delà de la parole officielle en effet, ou du récit mobilisateur que produit une association comme Biovallée, les normes sociales forgeant l'identité de la communauté sont construites en permanence par des "entrepreneurs de morale" (Becker, 1963(1985): chap. 8), soit que ceux-ci entreprennent des "croisades" pour créer des normes, soit qu'ils contribuent à les faire appliquer: c'est aussi par ce nouveau répertoire que se marque l'influence de figures telles que celles des élus qui ont été les principaux artisans du projet Biovallée.

4. La dynamique de la transition en acte

La mission au départ de laquelle cette étude a été construite a fait émerger un ensemble de questions, suscitées par les entretiens que nous avons eus avec les participants aux ateliers thématiques et autres acteurs de terrain portant sur les conditions de la transition écologique et

sociale sur le territoire du val de Drôme. Les sections suivantes approfondissent trois ensembles de questions, qui ont émergé de façon récurrente dans les quatre ateliers thématiques organisés au cours de la mission. Ces questions concernent les motivations des acteurs; le lien entre motivations individuelles et action collective; et la mise en place d'une nouvelle grammaire de l'action publique. Nous résumons sur ce schéma ce que l'on pourrait appeler les "ingrédients de la transition", tels qu'ils nous semblent à l'oeuvre dans la vallée de la Drôme :

Figure 4 : Les ingrédients de la transition dans la vallée de la Drôme: l'articulation des niveaux individuel, organisationnel et institutionnel



a) La question des motivations intrinsèques

Les recherches sur l'action collective mettent en avant le rôle décisif des motivations intrinsèques pour réaliser des changements durables de comportement en faveur de la fourniture de biens collectifs (par exemple, Ostrom, 1998; Mauerhofer et al., 2013). Tout en reconnaissant le rôle important des politiques publiques dans l'action collective, ces recherches montrent qu'un véritable processus de transition dépend d'une combinaison réussie de motivations extrinsèques (découlant du cadre réglementaire et des incitants économiques) et intrinsèques. Au départ d'une étude de cas portant sur un des plus grand parcs naturels au Mexique, des chercheurs ont ainsi montré qu'une politique de biodiversité basée sur l'expérimentation avec des initiatives locales et qui promeut l'expression des motivations intrinsèques en faveur de la biodiversité, s'est avérée plus efficace qu'une politique de compensation monétaire. Une comparaison avec une politique de compensations monétaires dans une autre partie du parc, portant sur une période de dix ans, a montré que cet effet était spécialement fort sur le long terme (Garcia-Amado et al., 2013). Plus précisément, ces recherches montrent que si des outils classiques basés sur des motivations extrinsèques peuvent agir de façon plus rapide et sur une échelle plus large, les politiques basées sur l'expression des motivations intrinsèques ont des impacts plus durables sur les changements de comportements, même si elles impliquent souvent une prise de risque plus grande et exigent davantage de temps avant de produire leurs effets.

La question de l'équilibre délicat entre motivations intrinsèques et motivations extrinsèques a été souvent évoquée par les participants aux ateliers et par les personnes ressources rencontrées. Ces différentes personnes, qu'elles soient à l'initiative ou partie prenante de projets innovants sur le territoire, expriment toutes un engagement mû par des valeurs en lien avec l'environnement, des visions du monde, un souci de construction de liens sociaux, des identités et/ou des envies et des émotions personnelles: ce sont ces valeurs qui les font agir, bien davantage que des incitants externes, la recherche de bénéfices matériels, ou des visées instrumentales ou utilitaires du développement durable. Qu'ils cherchent à répondre à un problème pratique ou s'inscrivent dans une perspective réfléchie de transformation sociétale, les participants manifestent quasiment tous une aspiration à autre chose, à une autre manière de faire, d'être en relation, de travailler, de décider. Ces aspirations se situent généralement sur un autre plan que celui de la logique réglementaire ou économique « classique ».

Les aspects financiers ou matériels sont bien entendu largement évoqués, mais comme des facilitateurs ou des obstacles au développement des projets ou à leur pérennité, comme des éléments plus périphériques et non premiers des projets. Autrement dit, les acteurs rencontrés affirment que leur engagement est alimenté par le sens qu'ils donnent à leurs actions plutôt que par les avantages matériels qu'ils pourraient en retirer ou par l'obligation qu'ils auraient de se conformer à telle ou telle injonction. Il pourrait bien entendu s'agir d'un effet de discours (présentation de soi, norme de groupe) ou d'un biais de sélection dans nos participants, mais ces observations sont cohérentes avec une somme considérable de travaux concernant la motivation et l'engagement (Eccles & Wigfield, 2002).

Par ailleurs, même si les intervenants évaluent de façon variable -- parfois contradictoire -- le Projet Biovallée selon leurs intérêts ou leurs positions institutionnelles, ils sont unanimes à souligner la différence entre le mode de fonctionnement du projet Biovallée et d'autres politiques plus centralisées sur la vallée de la Drôme. Par exemple, les trois axes stratégiques du Projet Biovallée, tels que précisés dans le Protocole (2009), reflètent certains éléments de cet équilibre délicat entre motivations intrinsèques et motivations extrinsèques. Tout en voulant promouvoir le développement économique de la région (axe 2), le projet met l'accent sur l'imaginaire d'un éco-territoire de référence (axe 1: "vers un Fribourg rural") et d'un territoire apprenant (axe 3: "construction d'un éco-territoire école"): ceci rejoint l'idée de la construction d'un récit mobilisateur, à laquelle nous avons fait référence plus haut. Des projets expérimentaux dans le domaine du développement durable, comme la construction d'éco-quartiers pilotes (axe 1), ou la volonté de soutenir la création de nouvelles activités de formation "liées aux secteurs d'excellence de Biovallée" (axe 3) sont explicitement présentés dans une optique de croiser l'expression de motivations intrinsèques et de motivations extrinsèques. D'après les auteurs du projet, l'enjeu est autant de construire un imaginaire positif autour du développement durable, que de promouvoir de nouvelles opportunités économiques: "il s'agit au final, par des études et des expérimentations, de définir progressivement ce qu'est un éco-territoire de référence et commencer à le construire par un aménagement concerté"¹². Très descendante dans un premier temps, c'est-à-dire portée exclusivement portée par les intercommunalités, la démarche a évolué vers une co-construction avec la création de l'association Biovallée. Les programmes de développement rural Leader, déjà présents sur le territoire avant le projet Biovallée, sont aussi cités par certains intervenants comme étant un exemple important de projet de développement économique réussi à forte dimension participative, laissant une grande liberté de choix aux acteurs.

L'incorporation de politiques qui favorisent l'expression de motivations intrinsèques dans les projets collectifs en encourageant l'appropriation au niveau local par des mécanismes de participation

¹² Protocole Biovallée, 2009, p. 12

spécifiques n'est pas sans risques (Huitema and Meijerink, 2014 ; Mermet et Salles, 2015). D'une part, les outils basés sur la participation et l'apprentissage collectif peuvent constituer un frein à la croissance économique, en ralentissant certains projets d'investissement par des dialogues sociaux longs et complexes. D'autre part, la littérature souligne le potentiel d'instrumentalisation de ces outils par les pouvoirs publics, qui peuvent s'en servir à des fins de légitimation de décisions déjà arrêtées (Mermet et Salles, 2015; Hinrichs, 2003). Bien qu'ils puissent paraître en contradiction l'un avec l'autre, ces deux risques peuvent voir leurs effets se combiner en pratique, lorsque des instances participatives sont perçues comme instituant des points de veto, ou comme faisant obstacle à l'interrogation de certaines données présentées comme des "évidences" soustraites à la discussion, sans qu'il en découle une véritable appropriation par les acteurs sociaux: la consultation dans ces cas peut entraîner des lenteurs, bien que sa valeur ajoutée soit faible aux yeux des participations car elle paraît ne servir qu'à faire avaliser une décision qui rencontre des résistances à l'échelle locale, au nom même de ces "évidences" imposées d'en haut. En outre, le risque de capture des processus de consultation ne peut être écarté. Par exemple, un projet de construction d'éoliennes a été freiné par l'absence de consensus dans le Conseil Local de Développement (CLD) du Diois, semble-t-il, notamment en raison de la présence au sein de cette instance de certains employés d'EDF, empreints d'une culture favorable au nucléaire. De plus, ce Conseil est perçu par certains intervenants comme une instance consultative construite de façon centralisée, par les politiques, donc sans véritable processus collectif de construction de la participation.

La question du cadre approprié à une combinaison réussie de comportements motivés de façon extrinsèque et de façon intrinsèque -- c'est-à-dire de la meilleure façon de faire jouer ensemble réglementations juridiques, incitants économiques et valeurs portées par les individus -- n'a pas été étudiée de façon systématique pour le cas du val de Drôme. Il serait intéressant par exemple, d'évaluer si les facteurs mis en évidence dans d'autres études comparatives (Ryan et Deci, 2000a et 2000b; Dedeurwaerdere et al. 2015), sont également pertinents pour ce territoire-ci. Les études disponibles mettent en avant trois facteurs psycho-sociaux qui semblent favoriser ou soutenir le développement des motivations intrinsèques dans des trajectoires d'apprentissage : 1) le sentiment de se sentir *compétent* par rapport aux tâches à effectuer ("vais-je être capable ?"); 2) le sentiment d'*affiliation* à un groupe avec un projet porteur ("cela me relie-t-il à des gens qui me reconnaissent ; l'initiative me permet-elle de m'inscrire dans une communauté où je me sens reconnu ?") et 3) le sentiment d'*auto-détermination* par rapport aux choix posés ("ai-je mon mot à dire ? L'initiative me permet-elle d'exprimer des points de vue ou des valeurs auxquelles j'adhère ?"). Un enjeu important pour la transition écologique et sociale pourrait donc être d'imaginer des dispositifs, tant au niveau de projets locaux qu'au niveau de politiques territoriales, qui favorisent la reconnaissance ou l'acquisition de compétences par les citoyens et les entreprises, renforcent la convivialité, et stimulent la participation à la définition des problèmes et aux prises de décision. A l'inverse, des recherches récentes soulignent les effets négatifs des éléments contextuels qui vont à l'encontre des trois vécus psycho-sociaux qui viennent d'être évoqués (Assor, Kaplan, Kanat-Maymon & Roth, 2005). Par conséquent, les cadres d'action qui ne reconnaissent pas les compétences des personnes concernées, qui communiquent qu'il vaut mieux laisser agir d'autres acteurs plus compétents, qui imposent des solutions toutes faites, qui renforcent la méfiance et le repli sur soi, qui sont perçues comme visant l'obéissance ou la soumission à des normes imposées de l'extérieur (via le contrôle et la menace de sanction), seraient peu favorables à l'émergence et au succès des initiatives de transition : de fait, si elles émergent malgré tout, ce sera surtout en réaction à un contexte perçu comme "orientant" l'acteur ou tendant à le "contrôler".

Dans les quatre ateliers thématiques ont été présentés des projets relevant du domaine de la culture et de l'éducation au développement durable, et leurs représentants font clairement référence à ces facteurs qui favorisent l'expression des motivations intrinsèques. Ainsi, l'association "Court-Circuit" promeut l'approvisionnement en produits locaux par les cantines scolaires à travers des actions de

sensibilisation autour du goût des aliments et du lien au territoire. Certes, il y a un enjeu économique autour du développement des filières locales. Mais la pédagogie de l'association entend avant tout favoriser les motivations intrinsèques. Comme le dit le président de l'association: "on progresse très prudemment. Il faut que les gens prennent du plaisir, puissent se sentir valorisés" (atelier Culture et éducation du jeudi 28 janvier 2016). Un autre exemple d'une association avec un rayonnement important sur la vallée de la Drôme, l'association Ecologie au Quotidien, entend également explicitement contribuer à une pédagogie de la transition qui met en avant la transition "intérieure", fondée sur une appropriation par l'individu lui-même des valeurs de convivialité, de décélération, et d'altruisme, comme condition de la transition écologique et sociale: au lieu qu'il s'agisse de brider l'individu ou de le contraindre, il s'agit de lui permettre d'exprimer ce qu'il recèle en lui comme potentiel, et de lui fournir l'occasion de contribuer à l'action collective de transition.

Dans une autre thématique, celle de la transition énergétique, le projet Dorémi met de son côté l'accent sur l'aspect positif de la transition et la contribution au développement des compétences. Comme souligné par un des responsables de l'association Biovallée, Dorémi n'aborde pas "de front" les questions climatiques. Il met plutôt l'accent sur les compétences locales et la formation des artisans dans le développement d'une filière d'éco-habitation (atelier Energie du vendredi 29 avril 2016). Cependant, même si dans l'intention le projet Dorémi reflète un équilibre intéressant entre motivations intrinsèques et extrinsèques, il n'a finalement pas permis, selon ses différentes parties prenantes, de faire émerger une dynamique collective pérenne. Les raisons en sont multiples; parmi elles figurent les difficultés de coordination entre acteurs, sur lesquelles nous reviendrons dans la sous-section suivante.

Finalement, l'accent mis par beaucoup de porteurs de projet en vallée de la Drôme sur l'importance de la durabilité économique des initiatives et la faible compréhension, voir l'opposition ouverte, de certains milieux politiques à l'égard de telles initiatives, constituent autant de limites à ce que l'on peut accomplir par le levier des motivations intrinsèques. En particulier, comme le souligne l'étude comparative de Mermet et Salles (2015), en cas de désaccord majeur entre les parties prenantes, les solutions pour la transition écologique et sociale ne peuvent pas venir uniquement d'une amélioration du dialogue ou d'une plus grande expression des motivations intrinsèques. La difficulté de faire accepter un projet de création d'un parc d'éoliennes, dans l'épisode décrit ci-dessus, en offre une illustration. Cependant, dans les situations plus ouvertes d'incertitude partagée, d'exploration de nouveaux savoirs et d'ajustement des valeurs entre les parties prenantes, la mise en place d'un contexte favorable à l'expression des motivations intrinsèques à contribuer au développement durable peut constituer un des éléments clefs d'une politique de transition sur le long terme.

b) Des motivations individuelles à la transition écologique et sociale

L'importance des motivations intrinsèques dans les dynamiques de changement des comportements individuels et dans leur pérennisation conduit à une autre question, qu'aborde une ample littérature scientifique sur les transitions mais qui a été peu explorée par des études empiriques dans sa complexité : la question du lien entre processus d'évolution individuelle et processus systémiques de transition. Un des aspects de ce passage de l'innovation micro-sociale à la transformation sociétale concerne l'élargissement de l'adhésion et de la participation aux projets initiés. Cette question s'est révélée au cours des quatre ateliers comme étant au cœur des interrogations des porteurs d'initiatives. La majorité des participants a souligné le caractère encore marginal et minoritaire de leurs approches, et ils sont nombreux à se poser la question de savoir comment attirer plus d'individus dans leur initiative et/ou comment favoriser l'essaimage ou le développement de leur initiative, de manière à ce qu'elle ait un impact plus prononcé sur les dynamiques de développement du territoire. Les ateliers ont permis d'alimenter deux niveaux d'analyse auxquels peuvent être traitées ces interrogations.

Le premier niveau est celui, "micro" si l'on veut, de l'initiative ou du projet. Il est frappant de constater à quel point la plupart des projets que les participants ont présenté lors des ateliers sont portés par des organisations associant plusieurs groupes d'acteurs. Or les travaux qui s'intéressent aux systèmes alternatifs soulignent l'importance des dynamiques multi-acteurs dans la construction de projets constituant des alternatives au système conventionnel : c'est le cas par exemple des travaux portant sur les systèmes alimentaires alternatifs (Deverre et Lamine, 2010) ou encore sur l'économie sociale et solidaire (Defourny et Nyssens, 2017).

Sans doute le souci d'attirer au-delà du cercle des convaincus explique-t-il que les porteurs de projets mettent l'accent le plus souvent, plutôt que sur l'objectif de la transition sociale et écologique vers une société durable, sur les enjeux plus immédiats qui touchent les individus dans leur quotidien: le discours parle non pas d'objectifs abstraits, de long terme, et connotés idéologiquement, mais d'objectifs concrets, de court terme, et dont les enjeux sont pragmatiques. Les porteurs de projets rencontrés ne revendiquent pas d'être dans une démarche militante : ils visent à apporter une réponse locale à un problème ou enjeu concret. Ainsi, la plateforme associative de distribution de produits bio et locaux, Agricourt, a-t-elle initialement pour objectif de faciliter l'introduction de légumes frais dans les repas servis à l'école aux enfants. L'association Biovallée elle-même était fondée initialement par les collectivités locales de la vallée dans le but de définir comment serait utilisée la marque déposée Biovallée : son appellation initiale était "association de promotion et de gestion de la marque Biovallée". L'expérience de démocratie participative du village de Saillans, dans lequel une liste citoyenne a été élue aux élections municipales de 2014, trouve quant à elle son origine dans une mobilisation d'habitants et de commerçants contre un projet d'implantation d'un supermarché à la sortie du village, que soutenait le maire précédent. Qu'elle soit délibérée ou non, il y a là une tactique qui vise à encourager la participation d'un plus grand nombre d'individus : le dimension pragmatique de la démarche permet sans doute de susciter un intérêt plus large, sans impliquer uniquement de personnes déjà sensibilisées aux enjeux plus larges associés à la transition. Ainsi par exemple, l'on parlera plus volontiers d'alimentation, qui concerne le quotidien de chacun, sa santé et celle de ses enfants, que de réduction des émissions de gaz à effet de serre ou de préservation de l'agriculture paysanne :

"L'alimentation est une thématique sans limite ! Dans les groupes d'habitants qu'on monte dans tous les villages où il n'y a pas de commerces, les habitants se rencontrent et les discussions autour de l'alimentation permettent de briser les frontières sociales, économiques, politiques. Et on peut travailler le lien avec la nature via l'alimentation aussi" (atelier Agriculture et alimentation du 27 janvier 2016).

Le récit des trajectoires des diverses initiatives montre que c'est souvent la mise en présence de différents groupes sociaux qui permet la construction progressive d'un intérêt collectif : la gouvernance partagée entre agriculteurs biologiques et conventionnels au sein de la coopérative de céréales Terres Dioises; entre agriculteurs et consommateurs au sein de la plateforme Agricourt et au sein de l'épicerie biologique La Carline; ou encore, au sein de l'association Biovallée, entre associations, collectivités locales et entreprises. Comme le montrent les travaux portant sur de telles initiatives, cette construction s'opère en tension, grâce aux frottements entre les intérêts individuels et/ou entre les intérêts propres à chaque groupe social (Nyssens et Petrella, 2015). Les controverses sont ainsi un élément essentiel dans la construction d'une vision et d'objectifs partagés, donc d'un intérêt plus collectif, en ce sens où elles peuvent conduire, si elles n'évoluent pas en conflits irrésolubles, à l'alignement des visions que portent les différents acteurs. La gouvernance partagée entre acteurs au sein d'une initiative participe très certainement d'une évolution positive des controverses qui peuvent émerger, en favorisant l'interconnaissance et donc une meilleure compréhension mutuelle (Bui et al., 2016). Par exemple, dans les initiatives associant agriculteurs et consommateurs dans leur gouvernance, des consommateurs, ayant une meilleure connaissance des

pratiques agricoles, font progressivement évoluer leurs habitudes de consommation. D'autre part, la gouvernance partagée suscite certainement une plus grande volonté de résoudre les conflits compte tenu de l'investissement déjà consenti par chacune des parties. A l'inverse, on peut se demander si le projet d'implantation de quelques éoliennes, porté par une personne privée devant faire face à un groupe d'individus pro-nucléaires ayant investi les instances consultatives, n'aurait pas pu compter sur le soutien d'autres acteurs du territoire eux aussi en faveur d'une sortie du nucléaire si ce projet n'avait été perçu non pas comme porté par un individu mais construit au contraire de manière collaborative, en associant un spectre d'intérêts plus large.

Les différents récits de trajectoires conduisent au constat que plus la diversité des acteurs associés dans la gouvernance de l'initiative est grande, plus l'intérêt est collectif et plus il tend vers l'intérêt général. Lorsqu'il s'agit de structures privées, qu'il s'agisse d'associations ou d'entreprises, on constate que leurs représentants revendiquent alors un rôle d'"acteur du territoire". Par ailleurs, à mesure que la diversité des acteurs associés s'accroît, les valeurs et objectifs, partagés entre un nombre d'acteurs plus grand, deviennent des normes communes. C'est ce qu'exprime le porteur d'une initiative qui est parvenue à mobiliser une multiplicité d'acteurs autour d'une vision alternative du système alimentaire local par cette formule : "On a réussi à construire un imaginaire" (atelier Culture et éducation du 29 janvier 2016).

La mise sur pied de dispositifs de gouvernance associant différentes catégories d'acteurs n'est pas pour autant sans poser des difficultés parfois aiguës. On pressent bien tout d'abord qu'il y a là un délicat équilibre à trouver entre l'ouverture à des perspectives autres dans des formes de gouvernance multipartites, d'une part, permettant de définir un intérêt collectif par un décloisonnement des perspectives de chacun, et le sentiment de pouvoir traduire ses convictions individuelles -- les motivations "intrinsèques" évoquées plus haut -- par l'investissement dans des projets collectifs. En outre, de nombreux participants aux ateliers ont souligné la difficulté à construire des consensus au sein d'un collectif et de nombreux épisodes conflictuels ont été mentionnés. Ces aspects de gouvernance interne soulèvent ainsi un certain nombre de questions déjà abordées dans la littérature (Ostrom, 2010) mais qui méritent certainement d'être approfondies, telles que la question des outils et dispositifs pouvant faciliter la gouvernance multi-acteurs au sein des initiatives.

Le second niveau d'analyse, "macro", se situe à l'échelle territoriale : il concerne les réseaux d'initiatives. Alors que classiquement, tant la littérature que les acteurs locaux posent la question de l'"essaimage" et de la montée en puissance des initiatives ("*scaling-up*"), on constate dans la vallée de la Drôme la présence de nombreux réseaux, formels et informels, et une remarquable pratique de la mutualisation. Le réseau des éco-hébergeurs déjà mentionné précédemment offre un premier exemple. Né de la rencontre entre plusieurs petits entrepreneurs innovants à l'occasion de l'assemblée générale de l'association Biovallée, qui s'inscrivent tous dans une vision écologiquement et socialement ambitieuse de leur activité commerciale, le réseau permet aujourd'hui aux éco-hébergeurs de mutualiser leurs outils de communication. Mais ceci n'est intervenu que dans un second temps. La vocation première du réseau était de permettre d'échanger connaissances et savoir-faire, ainsi que le relate l'un de ses membres. Cette mutualisation permet une diffusion plus rapide des "bonnes pratiques" et sa mise en visibilité grâce notamment à l'association Biovallée contribuera certainement à l'avenir à inciter d'autres micro-entreprises à se joindre à cette démarche. Le réseau informel d'utilisateurs du FabLab de Crest fournit un second exemple. Alors qu'un projet d'économie circulaire, porté par les collectivités via l'association Biovallée, a avorté au terme de la phase pilote suite au refus des collectivités de consacrer des moyens à une animation dédiée, un réseau d'économie circulaire s'est spontanément mis en place autour du FabLab de Crest et des utilisateurs de son imprimante 3D, les déchets des uns servant d'intrants pour d'autres.

Ces deux exemples témoignent ainsi que la montée en puissance des initiatives, qu'elles soient publiques ou privées, peut s'opérer non pas seulement à travers des processus d'essaimage ou de

croissance des initiatives, mais également à travers la mise en réseau des porteurs de projets. Ces deux cas sont relativement informels et reposent sur les moyens humains disponibles au sein même des organisations -- dans le cas du FabLab, avec des animateurs qui sont dédiés spécifiquement à cette tâche. Ils illustrent néanmoins l'importance de l'existence d'une structure permettant à ces acteurs d'abord isolés dans leurs activités de se rencontrer. A l'inverse, le cas de Dorémi, le groupement d'artisans pour la rénovation des bâtiments, et celui du projet d'économie circulaire porté par les collectivités (censé impliquer des entreprises ayant une taille et un volume d'activité bien plus important que les utilisateurs du FabLab), deux cas de dynamiques non pérennisées, attestent de ce que selon la nature des activités des membres du réseau, l'allocation de moyens humains de coordination et d'animation peut s'avérer incontournable. Ainsi, ces différents exemples alimentent une réflexion sur les dispositifs d'action publique pouvant accompagner la création et le développement de réseaux porteurs de dynamiques de transition - réflexion sur laquelle nous reviendrons plus avant dans la sous-section suivante.

La question reste ouverte de savoir si la gouvernance partagée au sein des initiatives locales et la mise en réseau de ces initiatives va progressivement conduire un nombre croissant d'acteurs à adhérer à des valeurs communes. A l'heure actuelle, ces valeurs ne sont structurantes que pour les activités d'une minorité d'individus, bien que ce groupe ait été sur-représenté parmi les participants aux ateliers. La mise en récit de la dynamique territoriale qui est lancée, combinée à la capacité pour les projets qui se développent d'amener des solutions pragmatiques aux problèmes qui se posent dans l'organisation de la vie quotidienne, peut cependant amener dans le temps une adhésion plus large, jusqu'à entraîner un basculement des normes sociales.

c) La nouvelle grammaire de l'action publique

Afin de comprendre les transformations de l'action publique qui ont accompagné la transition dans la vallée de la Drôme et l'ont rendue possible, il faut repartir des origines de la mise en mouvement du territoire. Initialement limitée, au cours des années 1970 et 1980, au Diois, la transition s'est étendue sur le plan institutionnel à l'échelle de l'ensemble de la vallée avec la tentative de restaurer la ressource en eau de la rivière de la Drôme. Comme mentionné précédemment, celle-ci débouche en 1990 sur un premier contrat de rivière.

L'expérience est significative à plus d'un titre. D'abord, elle inspirera l'adoption de la loi sur l'eau du 3 janvier 1992,¹³ qui viendra inscrire dans le Code de l'environnement l'adoption de schémas d'aménagement de gestion de l'eau (SAGE) à travers la mise sur pied de commissions locales de l'eau au sein desquelles sont représentés l'Etat (25%), les collectivités locales (50%) et les usagers (25%). Mais, plus fondamentalement, la réhabilitation de la rivière a eu plusieurs impacts, décisifs pour la suite de la transition écologique du territoire. Elle a conduit les acteurs institutionnels à travailler ensemble, pour la première fois, à l'échelle du territoire de la vallée de la Drôme, ce qui facilitera la construction de la coopération entre intercommunalités dans d'autres domaines. Elle a également convaincu ces acteurs, confrontés depuis les années 1960 au dépeuplement du territoire et à sa marginalisation face aux métropoles de Montélimar et de Valence, de la possibilité de changer le cours des choses: au sentiment initial qui était celui d'un dépérissement lent mais inéluctable, est venu se substituer la conviction d'une réversibilité de cette trajectoire.

C'est sur cette base chétive en apparence qu'a pu se construire progressivement un récit mobilisateur, "mythique" si l'on veut (Girard 2012), mais dont la dimension performative ne peut être niée. Pierre Calame notait qu'à défaut d'une "transcendance reconnue par tous, d'un ordre divin accepté par tous", l'idée de communauté pouvait naître de la nécessité d'une gestion ensemble

¹³ Cette réforme de la gestion de l'eau en France doit beaucoup, d'après l'un des témoignages recueillis, au fait qu'un directeur adjoint à la direction de l'eau au Ministère de l'environnement ait eu une maison à Die.

de certains biens communs: "historiquement", relevait-il, "c'est ... autour de la gestion des biens communs, en particulier la gestion de l'eau et de la fertilité des sols, que se sont construites les communautés et que s'est inventée la gouvernance" (Calame, 2012:44-45). L'hypothèse que la gestion en commun de la rivière de la Drôme a pu amener un comportement pro-social et pro-environnemental, créant un terreau propice pour la construction d'autres actions institutionnelles à l'échelle du territoire et fondant en quelque sorte l'idée d'une communauté de destin, a en effet pour elle de solides arguments à faire valoir.

Dans la présentation qui en a été faite et par le récit auquel elle a donné lieu, l'expérience de la réhabilitation de la rivière -- validée et saluée, il faut le rappeler, par des regards extérieurs, et bénéficiant en outre d'une reconnaissance institutionnelle -- a pu en effet encourager les habitants du territoire, en tout cas les riverains de la Drôme, à ce que la psychologie appelle un "élargissement du soi" (*expansion of self*) (Aron et Aron, 1986; Aron et al., 1992; Mashek et al., 2007), c'est-à-dire à une connexion du soi avec la communauté locale et avec le territoire, liée à la prise de conscience d'un destin partagé dans ce bassin de vie.

Cette transformation dans les représentations de l'individu a surtout été étudiée en lien avec les projets d'habitats groupés tels que les écovillages (Kirby, 2003; Sanguinetti, 2014): la littérature met en avant que le fait de partager un habitat conduit à cet élargissement de la perspective du soi, conduisant chacun à voir son intérêt non pas comme opposé à ceux des autres mais au contraire comme leur étant lié, et à développer une connexion avec son environnement (Davis et al., 2011). Cependant, une même transformation peut résulter de la nécessité de gérer une ressource partagée et de construire ensemble une action collective. Ici, un cycle vertueux s'instaure entre la définition comme "ressource commune" d'une ressource à gérer, ce qui implique que sa gestion se fasse participative, et la disposition psychologique de l'individu à se projeter au-delà de son intérêt personnel et immédiat, pour intégrer le sentiment d'un destin solidaire aux autres utilisateurs de la ressource et à son environnement: les deux pôles se renforcent mutuellement.

Mythique, l'épisode de la réhabilitation de la rivière le fut sans doute, si l'on entend par là que le récit qui en est donné aujourd'hui reconstruit le passé à la lumière de ce qui est advenu au présent; mais quelle est après tout la communauté réelle qui ne se construit pas sur de tels fondements? En misant sur une gestion de la rivière de la Drôme confiée aux acteurs locaux réunis au sein de la commission locale de l'eau, et en présentant la réhabilitation de la rivière comme un enjeu commun à la collectivité, les contrats de rivière ont favorisé l'émergence d'un récit mobilisateur, présentant le territoire de la vallée de la Drôme comme pionnier en matière de développement durable, et un décloisonnement des perspectives -- améliorant la capacité de chacun de ces acteurs de se projeter dans les positions des autres. Que le discours accompagnant la réhabilitation de la rivière relève, en partie, de la construction d'un "mythe", comme cela a été relevé (Girard, 2012), importe donc finalement assez peu. Car, combiné à une série d'initiatives indépendantes, ce discours a aussi fonctionné à la manière d'une prophétie auto-réalisatrice: en donnant aux différents acteurs institutionnels impliqués la conscience de partager une aventure commune et une responsabilité par rapport au territoire, il a permis une projection dans l'avenir, et a favorisé des collaborations aussi dans d'autres domaines tel que celui, plus décisif encore, de la conversion à l'agriculture biologique (Bui, 2015).

Ainsi se dessinent les conditions d'une forme d'action publique qui peut favoriser la transition au départ de l'innovation sociale, en misant sur la créativité des acteurs sociaux et leur envie de s'investir dans la construction de l'action collective. Une telle forme d'action publique se tient sur un chemin de crête délicat: elle doit appuyer sans imposer; renoncer à "diriger" la transition ou à en définir le rythme, mais créer les conditions favorables à l'émergence d'initiatives conduites par un individu ou à plusieurs; favoriser la diversité et l'expérimentation locales, mais s'assurer en même temps d'une mise en réseau des initiatives afin que les bonnes pratiques se diffusent plus

rapidement, qu'une certaine mutualisation s'opère entre elles, et que ces pratiques participent à une dynamique territoriale d'ensemble. L'enjeu, tel que nous le comprenons, est de créer des espaces-temps qui rendent le dialogue et l'expérimentation possibles (la littérature de la transition évoque à cet égard des "niches"), et une culture de la transition qui mette les innovateurs en confiance et amène un basculement des normes sociales vers des comportements, dans la production comme dans la consommation, plus sobres et respectueux de l'environnement (De Schutter, 2017). Cela implique sans doute aussi pour les pouvoirs publics de garantir aux acteurs locaux une large liberté de décision collective face à l'influence d'acteurs trans- ou multinationaux, dans leurs choix sociaux, environnementaux, et économiques.

En retour, les acteurs individuels ou organisationnels qui initient la transition contribuent à modeler l'environnement institutionnel. Ces acteurs produisent leurs propres règles et normes de fonctionnement, et ils contribuent au changement institutionnel en participant à la recomposition des modalités de l'action publique. L'action publique ne s'"applique" pas à eux, elle est "nourrie" des pratiques qu'ils initient. C'est ce qui caractérise "l'encastrement politique" des organisations, défini comme l'ensemble des interactions entre pouvoirs publics et ces organisations se traduisant par des effets mutuels dont l'intensité et les modalités varient considérablement dans le temps. Aussi ces acteurs de la transition participent-ils à la co-construction des normes et des politiques publiques. Il s'agit bien de reconnaître leur "travail institutionnel" des acteurs, au niveau méso-économique : Lawrence et Suddaby (2006) parlent à cet égard d'entrepreneuriat institutionnel. Reconnaître la dimension institutionnelle de ces initiatives, ainsi que leur participation au déploiement de normes et de régulations tant au niveau de l'organisation qu'au-delà, c'est identifier leur dimension non pas partisane, mais néanmoins proprement politique (Laville, 2016).

Une gouvernance du territoire décentralisée, accordant un rôle plus important aux collectivités publiques locales, peut favoriser cette forme d'action publique. Une telle forme de gouvernance permet que les solutions soient mieux adaptées aux spécificités locales. Mais en outre, le renforcement des mécanismes de gouvernance partagée permet de rompre avec la séparation classique entre les dirigeants et les exécutants, séparation qui amène chacun à opposer son intérêt propre à celui de la communauté à laquelle il appartient: plus la gouvernance locale sera inclusive et plus les dispositifs permettant à chacun de contribuer à la mise sur pied des projets qui transformeront son quotidien seront nombreux, plus les motivations intrinsèques des individus, qui vont du plaisir esthétique que procure la beauté des paysages au plaisir que procure la convivialité de l'action conduite en commun et à la satisfaction de développer de nouvelles compétences par son investissement dans l'action citoyenne, auront la possibilité de s'exprimer et de s'épanouir. Au bout du compte, c'est seulement si elle peut aussi prendre appui sur ces motivations des individus, c'est-à-dire si elle n'est pas vécue comme imposée de l'extérieur ou d'en haut, que la transition pourra réussir. L'émergence de la confiance dans les rapports que les habitants entretiennent avec la prise de décision à l'échelle locale fait partie des ingrédients qui peuvent la favoriser.

5. Conclusion

La mission effectuée dans la vallée de la Drôme en janvier 2016 constitue une première tentative de mettre à l'épreuve d'une expérience territoriale concrète notre théorie de la transition. "Théorie": le mot est sans doute prématuré. Mais nous avons le souci de comprendre pourquoi, malgré le foisonnement des réglementations et l'introduction d'une fiscalité "verte", la transition se faisait attendre: qu'il s'agisse du recyclage des déchets, de la diffusion des énergies renouvelables, ou du passage à une agriculture bio ou agroécologique, les évolutions sociétales sont trop lentes pour gagner la course de vitesse qui est engagée contre l'épuisement des ressources et la destruction des

écosystèmes. Il nous a semblé que l'étude de l'expérience en cours dans la vallée de la Drôme pouvait nous mettre sur la piste d'une autre manière de la concevoir. Nous avons rappelé les circonstances qui font de ce territoire un lieu, à certains égards, unique. Sa topographie, sa démographie, ses particularités sociologiques et institutionnelles, le récit qu'il nourrit de son passé: tout cela impose des limites à la généralisation des enseignements que l'on peut en tirer. En même temps, nous avons mis en avant pourquoi il était important que la transition puisse miser sur les motivations intrinsèques des individus; que les initiatives locales prennent appui sur des mécanismes de gouvernance partagée permettant aux oppositions d'être surmontées par un décloisonnement des perspectives de chacun et la projection dans l'intérêt collectif; que ces initiatives soient mises en réseau; et que l'action publique passe d'une démarche qui ordonne et qui planifie, à une démarche réellement participative, qui soutient et qui encourage. D'autres études de cas permettront d'affiner, dans les années qui viennent, le diagnostic.

BIBLIOGRAPHIE CITEE

- Aron, A., & Aron, E. N. 1986. *Love and the expansion of self: Understanding attraction and satisfaction*. New York, NY US: Hemisphere Publishing Corp/Harper & Row Publishers.
- Aron, A., Aron, E. N., & Smollan, D. 1992. Inclusion of Other in the Self Scale and the structure of interpersonal closeness. *Journal of Personality and Social Psychology*, 63(4), 596-612.
- Assor, A., Kaplan, H., Kanat-Maymon, Y., & Roth, G. 2005. Directly controlling teacher behaviors as predictors of poor motivation and engagement in girls and boys: The role of anger and anxiety. *Learning and Instruction*, 15(5): 397-413.
- Becker, G. 1985. *Outsiders. Etudes de sociologie de la déviance*. Paris, Métailié. (orig. *Outsiders*, The Free Press of Glencoe, 1963)
- Bourdieu, P. 1980. Le capital social: notes provisoires. Actes de la recherche en sciences sociales. N° 31: 2-3.
- Bui, S. 2015. *Pour une approche territoriale des transitions écologiques. Analyse de la transition vers l'agroécologie dans la Biovallée*. Thèse de doctorat en sciences sociales, Agroparistech, 502 p.
- Bui, S., A. Cardona, C. Lamine, et M. Cerf. 2016. Sustainability transitions: Insights on processes of niche-regime interaction and regime reconfiguration in agri-food systems. *Journal of Rural Studies*. Vol. 48: 92-103. doi:10.1016/j.jrurstud.2016.10.003.
- Calame, P. (2012). *Sauvons la démocratie ! Lettre ouverte aux femmes et hommes politiques de demain*. Editions Charles Léopold Mayer, Paris.
- Castoriadis, C. 2007. *Les carrefours du labyrinthe, tome 4: La Montée de l'insignifiance* (éd. du Seuil, Paris.)
- Coleman, J. 1990. *Foundations of Social Theory*. Cambridge, Belknap Press of Harvard University Press.
- Davis, J. L., Le, B., & Coy, A. E. 2011. Building a model of commitment to the natural environment to predict ecological behavior and willingness to sacrifice. *Journal of Environmental Psychology*, 31: 257-265.
- De Schutter, O. 2017. La cage et le labyrinthe: s'évader de la religion de la croissance. In: Cassiers, I., Maréchal, K. et Meda, D. (dir.), *Vers une société post-croissance. Intégrer les défis écologiques, économiques et sociaux*. (éd. de l'Aube): 181-206.
- Dedeurwaerdere, T., et al. 2015. Combining internal and external motivations in multi-actor governance arrangements for biodiversity and ecosystem services. *Environmental Science and Policy*, 58:1-10.
- Defourny, J., Develtere, P., Fonteneau, B., & Nyssens, M., eds. 2009. *The Worldwide Making of the Social Economy. Innovations and Changes* (Leuven & The Hague: Acco).
- Defourny, J., et Nyssens, M. (dir). 2017. *Economie sociale et solidaire* (Louvain-la-Neuve, De Boeck-Université).
- Deverre, Ch., et Lamine, Cl. 2010. Les systèmes agroalimentaires alternatifs - Une revue de travaux anglophones en sciences sociales. *Économie rurale*, no 3: 57-73.

- Duffaud-Prevost, Marie-Laure. 2015. L'ancrage territorial par une géographie multilocale : le cas des entreprises de la filière des plantes à parfum, aromatiques et médicinales dans la vallée de la Drôme. Thèse de géographie, Université Montpellier 3.
- Eccles, J. S., & Wigfield, A. 2002. Motivational beliefs, values, and goals. *Annual Review of Psychology*, 53(1): 109-132.
- Elster, J. 1985. *Sour Grapes. Studies in the Subversion of Rationality*. Cambridge Univ. Press.
- Grisham, V. 1999. *Tupelo: The Evolution of a Community* (Dayton, Ohio: Kettering Foundation)
- Grisham, V. & Gurwitt, R. 1999 (2004). *Hand in Hand. Community and Economic Development in Tupelo* (The Aspen Institute)
- García-Amado, L.R., Pérez, M.R., García, S.B., 2013. Motivation for conservation: assessing integrated conservation and development projects and payments for environmental services in La Sepultura Biosphere Reserve, Chiapas, Mexico. *Ecol. Econ.* 89, 92–100.
- Girard, Sabine. 2012. « La territorialisation de la politique de l'eau est-elle gage d'efficacité environnementale?: Analyse diachronique de dispositifs de gestion des eaux dans la vallée de la Drôme (1970-2011) ». Ecole normale supérieure de Lyon-ENS LYON. <https://tel.archives-ouvertes.fr/tel-00737165/>.
- Girard, Sabine. 2014. Les ressorts territoriaux de la gestion de l'eau : le cas de la Drôme (1980-2013). *Vertigo*. Hors-série 20. Décembre. <https://vertigo.revues.org/15262>
- Hinrichs, C. 2003. The practice and politics of food system localization. *Journal of Rural Studies*, vol. 19: 33-45.
- Huitema, D., Meijerink, S. 2014. *The politics of river basin organisations*. Edward Elgar, Cheltenham.
- Kirby, A. 2003. Redefining social and environmental relations at the ecovillage at Ithaca: A case study. *Journal of Environmental Psychology*, 23: 323-332.
- Laville, J.-L. 2016. *L'économie sociale et solidaire. Pratiques, théories, débats* (Paris, Seuil).
- Lawrence T.B., Suddaby R. 2006. Institutions and institutional work. In: S.R. Clegg, C. Hardy, T.B. Lawrence, W.R. North (dir.). *Handbook of Organization Studies*, 2nd ed. (Sage, Thousand Oaks-Londres): 215-254.
- Mashek, D., Cannaday, L. W., & Tangney, J. P. 2007. Inclusion of community in self scale: A single-item pictorial measure of community connectedness. *Journal of Community Psychology*, 35, 257-275
- Mauerhofer, V., Hubacek, K., Coleby, A., 2013. From polluter pays to provider gets: distribution of rights and costs under payments for ecosystem services. *Ecol. Soc.* 18 (4) 41.
- Maurin, E. (2015). *La fabrique du conformisme*. Paris, Seuil, coll. "La République des Idées".
- Maury, S. (2011) Vallée de la Drôme-Diois : un territoire au caractère rural et touristique, mais avec des difficultés sociales, Institut national de la statistique et des études économiques, La Lettre Analyses, n° spécial 8, http://www.insee.fr/fr/themes/document.asp?reg_id=8&ref_id=18919
- Mermet, L., Salles, D. 2015. *Environnement : la concertation apprivoisée, contestée, dépassée ?*. De Boeck, Louvain-la-Neuve.
- Nyssens, M., et Petrella, F. 2015. Economie sociale et solidaire et ressources communes: vers la reconnaissance d'une diversité institutionnelle. *Revue Française de Socio-Economie*, no. 15.

- Ostrom, E., 1998. A behavioral approach to the rational choice theory of collective action: presidential address, American Political Science Association, 1997. *Am. Polit. Sci. Rev.* 92 (01), 1–22.
- Ostrom, E. 2010. *Gouvernance des biens communs* (De Boeck, Louvain-la-Neuve) (orig. *Governing the Commons* (Oxford Univ. Press, 2009)).
- Putnam, R. 2000. *Bowling Alone. The Collapse and Revival of American Community* (Simon & Schuster: New York)
- Ryan, R.M. et Deci, E.L. 2000a. Internal and external motivations: classic definitions and new directions. *Contemp. Educ. Psychol.* 25 (1), 54–67.
- Ryan, R., & Deci, E. 2000b. Self-determination theory and the facilitation of intrinsic motivation, social development, and well-being. *American psychologist*, 55(1), 68-78
- Sanguinetti, A. 2014. Transformational practices in cohousing: Enhancing residents' connection to community and nature. *Journal of Environmental Psychology*, 40: 86-96
- Sencébé Y. 2001. *Les lieux et les temps de l'appartenance - Mobilité et territoire : une analyse sociologique du pays Diois*, Thèse de sociologie, Université de Lyon II, 3 volumes, 663 p. + annexes.
- Viaud, M.-L. 2005. *Des collèges et des lycées différents* (Paris : Presses universitaires de France).



Food4sustainability. Collective action for sustainable food systems in a changing climate: assessing social experimentations and policy innovations
Annual Report 3 - Annex II



Grant agreement n° **BRAIN /BR/121/A5/**
Acronym : **FOOD4SUSTAINABILITY**

Annual Report 3

Annex III - Phase 2 Interview Guides

Food4 Sustainability - Interview guides for the case studies

Five interview guides were prepared, one for each group of actors. The guides were designed to be flexible, and are not used as questionnaires.

- Project Holders/Non-Profit Organisations
- Local Authorities
- Farmers/Food Preparation
- Food Retailers – Belgian Headquarters
- Food Retailers – Local Shops

The questions the guides cover are :

- Activities of the interviewee's organisation related to agriculture and food sector [local logistic platforms]
- Factual knowledge and perception of short food supply chain and in particular "logistic platforms"
- Account of the interviewee's (organisation's) interactions with short food supply chains and "logistic platforms" (cases)
- Questions about the three regions (Wallonia, Flanders, Brussels)
- Outlets (delivery places) for logistic platforms: Supermarkets, Alternative food retailers and shops, Organic and fair-trade shops
- Values: naturalism, localism, conviviality, seasonality, local food security, local self-sufficiency, shared values and interactions with regime actors (supermarkets)
- Consumption behaviours/patterns; consumption-related practices. Underlying question: How consumers can learn from a niche-regime interactions towards more sustainable consumption practices?

For all the interviews we are interested whether change occurs solely in one part of the food chain or through the whole food chain. We therefore keep the marketing functions in mind during our interviews and ask for specific developments in each of the functions:

- Buying
- Selling
- Storing
- Transportation
- Processing
- Standardization
- Financing
- Risk bearing
- Marketing intelligence
- Communication
- Marketing

Interview Guide - Project Holders/Non-Profit Organisations

Idea behind all questions: how is the interaction with the different food retailers? What are the different dynamics?

[HOLD0] Could you talk a bit on your initiative (as a whole, not only the interaction with food retailer(s)). What did you want to realise when you started? What were the driving forces behind this initiative?

(HOLD1) How did initiative [...] emerge? What were the initial objectives and how have they evolved? What are the objectives nowadays and what is the strategy to reach them?

(HOLD2) Who is the initiator of initiative [...]? Who are the partners? How have these partnerships been built? Did the organisations involved interact to each other before that?

[HOLD2.1] Why did you engage in this partnership specifically/with these partners?

[HOLD2.2] What is the added value for you being in this partnership?

(HOLD3) What is your relationship with the other actors (nature and quality of the interaction)? Has this relationship impacted objectives and/or features of the initiative [...]? If yes how? What was positive? What was negative?

[HOLD 3.1] How are decisions being made? By whom? Are farmers involved in the decision process?

(HOLD3.2) Which elements are discussed with the retail companies (Prices, communication on the products, presentation on the shelves of the retailer's stores...)? Have former discussions lead to an adjustment of the retailers' practices?

(HOLD4) What are the main challenges you have faced and how did you manage to overcome them? What are the main challenges for the initiative's development and how do you intend to overcome them? Do you think this was the best way of organizing this partnership? What could/should have gone differently?

(HOLD5) Did you benefit from the experience of other initiatives? If so, how did you get the information and/or the tools?

[HOLD 6] What are your outlets? Why these outlets? Has the process of [...] been different for the different outlets?

[HOLD 7] How is this project communicated to your audience? Is it the same as your usual communication? Values primed in audience – eventual change

Interview Guide - Local Authorities

(GOV1.1) How did project/initiative [...] emerge? What were the initial objectives and how have they evolved? What are the objectives nowadays and what is the strategy to reach them? What were your reasons for getting involved in [...]? What has been your role in [...] and how did it evolve over time?

[GOV 2) What are the missions of your institution? How have these missions and your institution's policy evolved over time? How are they defined (by whom and which process)?

(GOV2) Which impacts are expected from the project's implementation, and have such impacts been assessed? If such impact assessment was prepared, what were the criteria? What role did cost-benefit analysis play in such assessment, and how have non-economic impacts, that cannot be easily valued in monetary terms, been assessed? (For instance, was the strengthening of social links or the increased identification of consumers with the producers from their region part of the impacts that were integrated in the overall assessment of the benefits to be expected from the initiative?)

(GOV3) Before the emergence of this project, was your institution already working on short circuits? If so, what kind of actions did it undertake or support? Have this evolved since the implementation of the initiative?

(GOV4) Which program is funding the initiative? What are the main objectives of this program? What other actions related to food and farming does this program fund? How important is the issue of short circuits in this program? Did you ask for some adjustments when the project was first presented?

(GOV5) Who is the initiator of the project? Who are the partners? How have these partnerships been built? Did the organisations involved interact before that?

Interview Guide - Farmers/Food Preparation

[FARM0] Could you talk a bit on your project (as a whole, not only the interaction).

(FARM1) How long have you been working with [...]? How did it start?

(FARM2) Are you satisfied with the functioning of the platform? Do you think it is organized in the best way like this? Are there other functions you would like it to fulfil?

[FARM2.2] What would you say is positive / negative about working with [...]?

(FARM3) Are you involved in the project's governance?

(FARM4) What are your motivations for working with this platform/restaurant ? Have they evolved over time?

(FARM5) What benefit is to be gained from working with this platform/restaurant ? Does this platform/restaurant offer market opportunities you previously didn't have access to? If so, for which products?

[Farm5.1] Has this collaboration impacted your farming practices? If so, in what way? And how has this evolved over time?

(FARM6) Do you see a trade-off between being involved with actors from the mainstream (large retailers), or being involved in the construction of alternative food networks (for instance through a GAC – groupe d'achat commun)?

Interview Guide - Food Retailers – Belgian Headquarters

(HQ1.1) How have the partnerships with [...] started? How and where was each of them initiated? Who proposed them? Who were the main actors involved?

(HQ1.2) Have individuals within FoodRetailerX had any previous contacts with local initiatives?

(HQ1.3) How partners for sustainable initiatives like [...] are identified?

(HQ1.3.1) Does FoodRetailerX scan what other supermarkets are doing in terms of sustainability? If so, how, and at which level? [Wallonia/Flanders/Brussels, Belgium, Europe, worldwide]?

(HQ2.1) What were the initial objectives for working with these local initiatives/logistic platforms, and how have they evolved? What are the objectives nowadays and what is the strategy to reach them?

(HQ2.2) What were the expected outcomes of participating in these initiatives? What have been the outcomes so far? How are the outcomes measured and evaluated?

(HQ2.2.1) What would you say is positive / negative about those interactions?

(HQ2.3) What are the main aspects taken into account when engaging with sustainable projects in general?

(HQ3.1) How do the interactions with (...) fit FoodRetailerX's business model?

(HQ3.1.1) How strategic is this type of partnership for FoodRetailerX?

(HQ3.1.2) How did these interactions make your company evolve?

(HQ3.2) Are there other sustainable initiatives FoodRetailerX is engaged with? [Wallonia/Flanders/Brussels, Belgium, Europe, worldwide].

(HQ3.3) What is the relationship between sustainable initiatives and FoodRetailerX's innovation strategy?

(HQ3.4) How sustainable initiatives are managed within FoodRetailerX? Who is in charge? Does FoodRetailerX have a dedicated department to deal with sustainable initiatives?

(HQ3.5) How has been the reaction among FoodRetailerX's managers and employees to the interactions with (...) ?

(HQ3.5.1) Is this reaction similar when FoodRetailerX is engaged with other sustainable initiatives? If no, what is different in these cases?

(HQ3.6) How is the engagement of FoodRetailerX in projects related to more sustainable agro-food systems compared with its counterparts/competitors? [Wallonia/Flanders/Brussels, Belgium, Europe, worldwide]

(HQ4.1) Are the outcomes from the interactions with (...) disseminated within FoodRetailerX? If so, how? Does FoodRetailerX have reports/documents on the interaction with these local initiatives/logistic platforms? If so, how are those reports/documents disseminated within FoodRetailerX?

(HQ4.2) How has been the turnover of individuals directly involved with (...)? [Have employees/managers left/arrived?] How this has impacted the interactions with (...)?

(HQ5.1) Have the interactions with (...) impacted FoodRetailerX's relationship with other partners [suppliers, transport companies, other local initiatives, etc.]? If so, how?

(HQ5.2) Has experience with other sustainable initiatives affected the interactions with (...)? If so, how?

(HQ6.1) How are the products related to these partnerships (...) in particular, and other sustainable initiatives in general, put forward in the communications towards consumers?

(HQ7.1) What are the lessons learned from the experience of interacting with (...)? What are the outcomes from those lessons and how do they shape FoodRetailerX's future decision-making?

(HQ8.1) How do you see the role of FoodRetailerX, in particular, and of the food retail industry in general, towards the development of a more sustainable agro-food system?

(HQ8.2) How the interactions with (...) have impacted your view of sustainability and vision of a sustainable agro-food system? How the interactions with (...) have impacted FoodRetailerX's view of sustainability and vision of a sustainable agro-food system?

Interview Guide - Food retailers - Local Shops

(SHOP1.1) How have the partnerships with [...] started? How and where was each of them initiated? Who proposed them? Who were the main actors involved?

(SHOP1.2) Have individuals within FoodRetailerX had any previous contacts with local initiatives?

(SHOP 1.3.1) Does (and if so, how) the shop scan what other supermarkets in the area are doing in terms of sustainability?

(SHOP2.1) What were the initial objectives for working with these local initiatives/logistic platforms, and how have they evolved? What are the objectives nowadays and what is the strategy to reach them?

(SHOP2.2) What were the expected outcomes of participating in these initiatives? What have been the outcomes so far? How are the outcomes measured and evaluated?

(SHOP2.2.2) Has this partnership impacted the organisation or the activities of your shop? If so, in which way?

(SHOP3.1) How does the interaction with [...] fit your company's business model?

(SHOP3.1.1) How strategic is this type of partnership for your company?

(SHOP3.2) Is this shop engaged with other sustainable initiatives?

(SHOP3.4) How sustainable initiatives are managed within your company? Does your company have a dedicated department to deal with sustainable initiatives?

(SHOP3.5) How has been the reaction among the shop's employees to the interactions with [...]?

(SHOP3.5.1) Is this reaction similar when the shop is engaged with other sustainable initiatives? If no, what is different in these cases?

(SHOP3.6) How is the engagement of the shop in sustainable projects compared with other supermarkets in the area?

(SHOP3.6.1) How is the engagement of the shop in sustainable projects compared with other shops of your company [Wallonia/Flanders/Brussels, Belgium, Europe, worldwide]?

(SHOP4.1) Are the outcomes from the interactions with [...] disseminated within the shop? If so, how? Are there reports/documents on the interactions with these local initiatives/logistic platforms? If so, what is the shop's role in preparing these reports?

(SHOP4.2) How has been the turnover of individuals directly involved with [...]? How this has impacted the interactions with [...]?

(SHOP5.1) Have the interactions with [...] impacted the shop's relationship with other partners [suppliers, transport companies, other local initiatives, etc.]? If so, how?

(SHOP5.2) Has experience with other sustainable initiatives affected the interactions with [...]? If so, how?

(SHOP6.1) How are the products related to these partnerships (...) put forward in the communications towards consumers?

(SHOP6.2) Has the offer of new products impacted consumers' buying patterns? Has it attracted new clients?

(SHOP7.1) What are the lessons learned from the experience of interacting with [...]? What are the outcomes from the lessons learned and how do they shape the future decision-making of the shop?

(SHOP8.1) How do you see the role of your company in particular, and of the food retail industry in general, towards the development of a more sustainable agro-food system?

(SHOP8.2) How the interactions with (...) have impacted your view of sustainability and vision of a sustainable agro-food system? How the interactions with (...) have impacted your company's view of sustainability and vision of a sustainable agro-food system?



Grant agreement n° **BRAIN /BR/121/A5/**
Acronym : **FOOD4SUSTAINABILITY**
Annual Report 3

Annex IV - Workshop Co-Creation 28 April 2016

Rapport sur les ateliers du forum co-création

Louvain-la-Neuve, 28 avril 2016

LPTransition (Recherche Partenariale de Louvain pour la Transition écologique et sociale)

Version complète @

<http://lptransition.uclouvain.be/fr/index.html>

Table

Introduction.....	3
Participants.....	4
Atelier 3 sur l'évolution des régimes alimentaires, l'accès à un régime diversifié et les inégalités sociales.....	6
Atelier 4 sur les groupes d'action locale comme mode de gouvernance territoriale	9
Récapitulatif : questions de recherche formulées par les participants aux ateliers	12

Introduction

Les ateliers visent à réunir des chercheurs et des porteurs d'innovations sociétales susceptibles d'inspirer la transition, en vue d'une inter-fécondation entre la recherche et l'action.

La transition écologique et sociale est définie comme un processus complexe de transformation à long terme d'un système sociétal, processus qui s'appuie sur des innovations sociétales portées par des acteurs économiques, associatifs ou citoyens, et comportant une évolution des valeurs sous-jacentes au système.

Les ateliers 3 et 4 concernaient la recherche Food4Sustainability Pour l'édition 2016, les thématiques suivantes ont été abordées dans les ateliers :

Ateliers thématiques

- Energie 1
 - Atelier sur la transition énergétique : entre innovations technologiques, sociales et organisationnelles
- Système de santé 2
 - Atelier sur l'accompagnement des transitions liées à l'âge : quelles recherches pour une société inclusive du *care* ?
- Système alimentaire 3
 - Atelier sur l'évolution des régimes alimentaires, l'accès à un régime diversifié et les inégalités sociales

Ateliers transversaux

- Repenser la gouvernance 4
 - Atelier sur les groupes d'action locale comme mode de gouvernance territoriale
- Indicateurs 5
 - Atelier sur les nouveaux indicateurs pour la transition écologique et sociale

Participants

Atelier 3. L'évolution des régimes alimentaires, l'accès à un régime diversifié et les inégalités sociales (Responsable Olivier De Schutter)

Alaime Sophie	UCL- Service Aide aux Etudiants
Batur Fulya	Arche Noah (seed savers Austria)
Bayart Isabelle	BRUFOTEC asbl , Conseillère en alimentation durable
Biernaux Martin	Projet alimentation à Solidaris
Bonjean Isabelle	KULeuven - Division of BioEconomics - Post-Doc
Collard Jeanne	TCO service Ottignies (catering)
de Callatay Charlotte	UCL Institut Interdisciplinaire des Sciences Juridiques
De Schutter Olivier	UCL Institut Interdisciplinaire des Sciences Juridiques
De Vriendt Thérèse	Mouvement Terre-en-Vue'
Demonceaux Anne	IPES-Food (UCL)
Desgain Stéphane	CNCD
Dumont Antoinette	Université catholique de Louvain
Evrard Steve	Responsable du plan de cohésion sociale à la commune d'Ottignies
Fernandez-Wulff Paula	UCL Institut Interdisciplinaire des Sciences Juridiques
Feyereisen Marlène	Université de Liège, SEED unité de recherche
Flament Bénédicte	Observatoire santé Hainaut
Frison Christine	UCL Institut Interdisciplinaire des Sciences Juridiques
Hermesse Julie	UCL - Laboratoire d'anthropologie prospective
Jacobs Nick	IPES-Food (UCL)
Lagasse Elisabeth	UCL - CriDIS/SMAG
Lambert Laurence	AEI
Lambert Manuel	ULB Service d'Ecologie du Paysage et Systèmes de Production Végétale
le Polain Maïté	doctorante CIRTES (UCL).
Ledant Caroline	indépendante
Lens Jean-Philippe	indépendant
Lonnoy Géraldine	GAC Genval
Manganelli Alessandra	KULeuven/VUB (Chercheuse)
Mariaul Géraldine	BRUFOTEC asbl
Maughan Noémie	ULB Service d'Ecologie du Paysage et Systèmes de Production Végétale
Nothomb Christophe	Réseau des GASAP asbl
Oldenhove Baudouin	indépendant
Paris Marie-Noëlle	Centre local de Promotion de la santé du Brabant wallon
Peereboom Serge	Ferme Arc en Ciel et Mouvement d'Action Paysanne
Pozza Nadine	Epicerie sociale (centre Placet)
Tobon Rita	GAC TREFLE Louvain-la-Neuve
van Innis Alexia	indépendante
van Outryve Sixtine	UCL Institut Interdisciplinaire des Sciences Juridiques

**Atelier 4. Les groupes d'action locale comme mode de gouvernance territoriale
(Responsable Tom Dedeurwaerdere)**

Bui Sibylle	UCL Institut Interdisciplinaire des Sciences Juridiques
Coolsaet Brendan	UCL Institut Interdisciplinaire des Sciences Juridiques
Cuneen Nicolas	UCL Institut Interdisciplinaire des Sciences Juridiques
Dedeurwaerdere Tom	UCL Institut Interdisciplinaire des Sciences Juridiques
Didier Julien	Réseau de consommateurs responsables
Dugauthier Guy	projet GAL Gembloux (OpenGAL)
Hannachi Mourad	INRA France
Honnay Catherine	GAL Pays de l'Ourthe
Hubert Born Charles	UCL Institut Interdisciplinaire des Sciences Juridiques
Jandrain Alice	Indépendante
Langhendries Marie	GAL Culturalité
Merle Stéphanie	Louvain Cooperation
Pecheur Jean-François	GAL Pays des Condruses
Pelenc Jérôme	FNRS-ULB
Phukan Dimitri	Fondation rurale de Wallonie
Quévit Anne	Association des Habitants de Louvain la Neuve.
Servais Olivier	GAL de l'entre-sambre-et-meuse
Sohet Xavier	GAL Pays des tiges et chavées ASBL
Stassart Pierre M.	Université de Liège, SEED unité de recherche
Van Oost Anne	UCL - Earth and Life Institute (ELI)
Van Schuylenbergh Patricia	UCL-Philosophie, arts et lettres (FIAL)
Wagener France	Boulangerie de Jandrain

Atelier 3 sur l'évolution des régimes alimentaires, l'accès à un régime diversifié et les inégalités sociales

Une alimentation de qualité doit être diététiquement suffisante et équilibrée, agréable pour les sens, sûre et respectueuse de l'environnement et des travailleurs. Plutôt que de les opposer, la qualité de l'alimentation doit associer les préoccupations sanitaires, sociales et environnementales. Cependant, notre système agro-alimentaire délivre certes de la nourriture à faible coût financier, mais souvent à un coût élevé pour l'environnement, la santé humaine et le bien-être animal.

Cet atelier veut explorer un ensemble d'actions locales et citoyennes concourant à une stratégie globale pour l'alimentation et discuter les conditions d'émergence d'une réelle politique de l'alimentation intégrée et transversale.

Diagnostic : nous sommes dans un système agro-alimentaire qui est en crise à plusieurs égards. *D'abord*, nous sommes dans une crise écologique qui tient aux conséquences sur l'environnement de l'agriculture industrielle (biodiversité, gaz à effet de serre, perte de fertilité des sols). *La deuxième crise* est une crise sanitaire : dans tous les pays de l'UE, les maladies non-transmissibles liées à l'alimentation sont en augmentation et l'obésité est le vecteur faisant le lien entre alimentation d'une part et ces maladies cardiovasculaires, diabètes, etc., d'autre part. La Belgique est dans une moyenne – les pays les plus affectés sont le Royaume Uni et Malte, et le moins affecté est la Roumanie. Mais comme les autres pays, la Belgique voit peu à peu augmenter les taux d'obésité comme les autres pays. Ceci est notamment attribué aux aliments fortement transformés et, plus largement, à l'alimentation industrielle. *Troisièmement* nous sommes dans une crise sociale. Les inégalités ont crû et, à l'échelle de l'UE, 18% des ménages se trouvent en situation de pauvreté alimentaire. Ici en Belgique, nous n'avons pas les mêmes problèmes qu'aux USA, où les produits frais sont plus chers que ceux transformés. Ici le problème a plus à voir avec d'autres questions comme le coût de l'électricité pour cuisiner les aliments, l'accessibilité physique aux supermarchés (notamment dans la campagne) et l'impact de celle-ci sur le choix des aliments. *Quatrièmement*, nous sommes face à une crise agricole – 67% des petites exploitations agricoles ont disparu depuis 30 ans, surtout les fermes de plus petite taille. La surface moyenne en UE est de 25ha, contre 6.5ha il y a quarante ans. Les petits exploitants ont beaucoup de mal à subir cette concurrence et les exploitations dites familiales disparaissent en grand nombre, chez nous comme ailleurs. *Enfin*, il y a aussi une crise de coopération au développement : nous n'avons pas encouragé les pays du Sud à investir leurs propres capacités à se nourrir.

Dans ce contexte de crises interdépendantes, il y a des opportunités d'action. La question pour aujourd'hui est comment maximiser les synergies entre recherche et action sociale, entre chercheurs et acteurs sociaux, pour saisir ces opportunités. En effet, il y a une opportunité d'alliance, sous-explorée, entre les ONGs de l'environnement, groupes qui travaillent sur des populations les plus pauvres, ONGs de coopération au développement, etc. Est-ce que la situation actuelle n'est pas l'occasion de tisser des liens entre acteurs qui s'ignorent ? Par exemple les producteurs qui se tournent vers l'agroécologie et les mutuelles qui s'inquiètent de l'avenir des soins de santé car on a une alimentation qui détruit notre santé.

Quel est le lien entre la demande et l'offre dans ce domaine ? Nous devons travailler sur l'évolution des systèmes alimentaires à partir du consommateur, et non seulement du producteur. Il y a beaucoup de travaux sur l'agroécologie mais celle-ci ne va se déployer que si le consommateur change aussi d'habitudes.

Quel est le rapport entre les expériences innovantes et les différents niveaux de l'administration ?

Comment maximiser les liens entre acteurs sociaux et chercheurs ?

Questions de recherche co-construites/évaluées lors de l'atelier

« Est-ce qu'un modèle de distribution d'alimentation locale et accessible est compatible avec ce système où l'argent est la monnaie d'échange ? »

Problèmes soulevés

- L'Économie collaborative est plutôt basée sur le temps, est-ce que cela ne marcherait mieux ? Par contre cela ne marcherait pas avec des populations précarisées, qui manquent des deux.

La question du prix des aliments

- Prix abordable vs prix élevé -> fausse question, car les chaînes courtes ont des prix plus élevés que celui de la grande distribution, donc la question est plutôt quel est le prix qu'on est prêt à payer pour une alimentation saine. Est-ce que je suis prêt à consacrer X pourcent de mon revenu à mon alimentation ? Dans un gasap on a l'impression de payer moins -> question psychologique
- Changement au niveau du consommateur – pourquoi est-ce qu'on exige aux producteurs de réduire ses prix et qu'on ne demande pas aux consommateurs de s'adapter eux aussi ? -> Prix relatif à la mentalité. Par contre, discours pas applicable à des personnes à faible revenu.
- Problème des prix des fruits et légumes dans des supermarchés : type Delhaize/Colruyt/Carrefour vs type low-cost (Lidl), où les fruits et légumes peuvent être en moyenne jusqu'à 40% plus chers (pas label).

Il y a deux points : est-ce que les prix sont abordables/quel le prix est-ce que je suis prêt à payer pour une alimentation saine ? Et jusqu'où va-t-on aller pour que cela ne devienne pas de l'exploitation pour les agriculteurs et qu'ils puissent vivre de leur travail ? Même si dans les chaînes courtes on peut trouver des prix plus abordables, les agriculteurs ne s'en sortent pas

« Comment changer les normes sociales de manière telle que la bonne alimentation devienne la norme et que les gens soient équipés pour faire le bon choix ? »

Problèmes soulevés :

- Rapport homme-femme (qui fait la cuisine), comment on comprend la santé, etc. ces questions vont au-delà de la question purement économique.
- Quels outils pour changer les mentalités par rapport au prix et au temps (nécessaire pour préparer les repas, perte de savoirs culinaires) ?

Pour sortir de la précarisation, les personnes veulent aller au-delà du bénévolat et se sentir reconnus. La question des pouvoirs publics doit être donc présente (par ex. financements publics qui permettraient aux épiceries solidaires de survivre pour donner accès à une alimentation saine)

« Évaluation de la durabilité des filières alternatives »



Problèmes soulevés

- Quelles sont les conditions permettant l'accès à des filières alimentaires alternatives ? Comment on peut les faire plus accessibles à la population en générale et non pas juste par cooptation par des amis/connus ?

Atelier 4 sur les groupes d'action locale comme mode de gouvernance territoriale

Introduction

Les groupes d'action locale (GAL) financés dans le cadre du programme LEADER Européen jouent un rôle croissant dans des projets territoriaux de transition portés par les acteurs locaux. Quelques exemples sont l'initiation de circuits courts par le GAL Culturalité en Brabant Wallon, la création du parc naturel de Gaume par le GAL Cuestas ou encore les projets de mobilité multimodale dans le GAL Condroz-Famenne. Même si l'action des GAL peut être très diversifiée, cet atelier souhaite confronter l'expérience de GAL plus anciens à des GAL plus récents, ou en voie de construction et explorer comment des projets de transition écologique et sociale peuvent trouver des synergies avec ce dispositif de gouvernance territoriale.

Les Groupes d'Action Locaux (GAL) sont des outils de développement du territoire, en lien avec les communes, mais ils offrent aussi une complémentarité vis-à-vis de la commune vu leur financement propre (par le programme EU Leader) et la présence de membres privés dans les groupes de pilotage des projets.

Souvent les GAL ne financent pas directement les projets, mais jouent un rôle important de « levier » parce qu'ils aident des acteurs à chercher des financements, à lancer des projets pilotes qui permettent de chercher d'autres financements et de conduire des études de faisabilité.

En pratique de nombreux GAL ont été les moteurs principaux dans la réalisation de projets qui jouent un rôle dans la transition écologique et sociale, comme (sélection de projets déjà mis en œuvre, à titre d'illustration) :

- Itinéraires de mobilité douce (vélo, piétons)
- Soutien aux circuits courts alimentaires
- Projets de co-housing
- Cuisines de collectivité
- Projets de vergers haute-tige
- Taxi social
- Coopératives pour microcentrale hydro-électrique
- Inventaire en vue d'améliorer le maillage écologique

L'atelier vise à co-construire des perspectives de recherche pour faire connaître ce dispositif original, réfléchir à son amélioration et d'augmenter notre compréhension des mécanismes à l'œuvre dans la transition plus généralement.

Les ateliers de LPTransition peuvent aussi être une opportunité de s'appuyer sur des GAL existants pour soutenir la création de nouveaux GAL, comme le GAL de Gembloux, pour faire du transfert de savoirs entre les GAL, et de les mettre en réseaux avec des chercheurs intéressés.

La question plus spécifique sous-jacente de l'atelier était : Quels sont les outils de gouvernance territoriale à notre disposition ?

Questions/sujets soulevés

« Comment éviter le problème de la 'professionnalisation de la participation' »

- (i.e. le fait que des processus participatifs attire tout le temps les mêmes acteurs, limitant la participation à une interaction entre pouvoir publique et 'professionnels de la participation') ?
 - Remarques : C'est vrai que ce sont souvent les mêmes gens, mais pas toujours. Certains sujets se prêtent mieux à de 'nouveaux' participants que d'autres.
- La participation institutionnalisée freine parfois la participation spontanée, rend certains acteurs de terrain invisibles et tend à homogénéiser certains groupes de citoyens (eg. Populations précarisées). De plus, certains acteurs n'ont pas les moyens (financiers) de participer. Comment éviter ces problèmes liés à des processus de participation institutionnalisés (« de l'establishment ») ?

« Comment créer une temporalité plus longue de recherche ? »

- L'exemple du CIFRE (thèses transdisciplinaires, en France, proche de notre FRESH/FRIA) est-il une piste intéressante pour la Belgique ? Si oui, quels liens possibles avec les GAL ?
 - Remarques :
 - Il y a eu quelques expériences de recherches dans les GAL mais plutôt de manière ad-hoc
 - Il y a des possibilités de collaboration scientifique pré-thèse (niveau master)
 - Travaux existants avec certains professeurs et leurs groupes d'étudiants, ce qui a permis aux membres de l'équipe de prendre du recul et d'avoir un regard frais. Mais temporalité trop courte et donc pas vraiment de conséquences concrètes + résistance de la commune (« si le pouvoir public ne le veut pas, on ne le fait pas »).

« Quelles méthodes marchent pour la participation ? »

Le cadre en place ? Est-ce que ça peut marcher si on s'appuie beaucoup sur des acteurs individuels ? Quel rôle pour les méthodes « d'empowerment » ?

- Remarque :
 - Il y a tout un ensemble de recherches sur les rôles du « Middle manager ? », entre acteurs opérationnels et décideurs qui peuvent être pertinents ici (pour autant de l'adapter à l'entrepreneuriat social et public ?). Les GAL semblent occuper exactement un tel rôle de « middle manager »
 - Ceci renvoie également à la question de la formation des animateurs/coordonateurs des GAL. Quels sont les outils existants (intelligence collective, « rôles du middle manager », action dans un environnement de « coopération » (càd à la fois collaboratif entre les acteurs des projets, mais compétitif vu le lien avec la politique qui soutien certains projets mais pas certains autres))

« Quel lien avec les milieux précarisés ? »

Le modèle des GAL permet-il une réelle intégration de ces publics ? Quels rapports entre les GAL et les assistants sociaux/CPAS ? Quel lien avec l'article 27 ? Le GAL est-il une manière de palier à un manque de cohésion sociale ?

- Remarques :
 - C'est vrai que la dimension sociale est souvent la plus faible
 - Dans certains GAL, il y a des ambitions sociales, mais pas nécessairement d'interlocuteur direct. Il existe quelques bons exemples (ex. crèche itinérante)

« Comment évaluer les projets ? »

- Que deviennent les projets qui s'autonomisent des GAL ? Quels sont leurs impacts réels dans le temps (après avoir quitté le GAL) ? Démontrer la viabilité des projets qui se sont autonomisés des GAL permettrait de légitimer certains projets
- Quelles possibilités d'appliquer le modèle des GAL en milieu urbain ?
- Initiatives de type « MadeInBW » (gouvernance partagée entre consommateurs, producteurs et salariés) : quelle place pour des acteurs commerciaux tels que la grande distribution et d'autres acteurs locaux similaires ?

Récapitulatif : questions de recherche formulées par les participants aux ateliers

1. La transition énergétique : entre innovations technologiques, sociales et organisationnelles

2. Accompagnement des transitions liées à l'âge : quelles recherches pour une société inclusive du care

3. L'évolution des régimes alimentaires, l'accès à un régime diversifié et les inégalités sociales

- Est-ce qu'un modèle de distribution d'alimentation locale et accessible est compatible avec ce système où l'argent est la monnaie d'échange ?
- Comment changer les normes sociales de manière telle que la bonne alimentation devienne la norme et que les gens soient équipés pour faire le bon choix ?
- Évaluation de la durabilité des filières alternatives.

4. Les groupes d'action locale comme mode de gouvernance territoriale

- Comment éviter le problème de la 'professionnalisation de la participation' ?
- Comment créer une temporalité plus longue de recherche ?
- Quelles méthodes marchent pour la participation ?
- Quel lien avec les milieux précarisés ?
- Comment évaluer les projets ?

5. Les indicateurs pour la transition écologique et sociale
